



# Statistische Berichte

Des Bayerischen Landesamts für Statistik und Datenverarbeitung

---

**A VI 5 - vj 2/02**

**Preis € 4,75**

Bestell-Nr. A6501C 200242

**Ausgegeben im**

**April 2003**

## **Sozialversicherungspflichtig beschäftigte Arbeitnehmer in Bayern am 30. Juni 2002**

**Gebietsstand: 1. Januar 2002**

**Teil I der Ergebnisse der Beschäftigtenstatistik**

### Zeichenerklärung

0	= mehr als nichts, aber weniger als die Hälfte der kleinsten in der Tabelle nachgewiesenen Einheit	( )	= Nachweis unter dem Vorbehalt, daß der Zahlenwert erhebliche Fehler aufweisen kann
-	= nichts vorhanden	p	= vorläufiges Ergebnis
/	= keine Angaben, da Zahlen nicht sicher genug	r	= berichtigtes Ergebnis
·	= Zahlenwert unbekannt oder geheimzuhalten	s	= geschätztes Ergebnis
x	= Tabellenfach gesperrt, da Aussage nicht sinnvoll	≙	= entspricht

### Auf- und Abrundungen

Im allgemeinen ist ohne Rücksicht auf die Endsummen auf- bzw. abgerundet worden. Deshalb können sich bei der Summierung von Einzelangaben geringfügige Abweichungen zu den Endsummen ergeben. Bei Aufgliederungen einer Gesamtheit in Prozent kann die Summe der Einzelwerte wegen Rundens vom Wert 100 % abweichen. Eine Abstimmung auf 100 % erfolgt im allgemeinen nicht.

### Impressum

Verleger, Herausgeber und Druck:

Bayerisches Landesamt für Statistik und Datenverarbeitung  
Neuhauser Straße 8, 80331 München  
Briefanschrift: 80288 München  
Telefon: (089) 2119 255; Telefax: (089) 2119 607  
E-Mail: [vertrieb@statistik.bayern.de](mailto:vertrieb@statistik.bayern.de)  
Internet: <http://www.statistik.bayern.de>

© Copyright

Vervielfältigung und Verbreitung, auch auszugsweise, bedürfen der Genehmigung des Herausgebers. In Druckwerken sind für nicht gewerbliche Zwecke Vervielfältigung und Verbreitung, auch auszugsweise, mit Quellenangabe gestattet.

# Inhaltsübersicht

<b>Textteil</b>	<b>Seite</b>
Vorbemerkungen und methodische Erläuterungen .....	2
<b>Schaubilder</b>	
1. Sozialversicherungspflichtig Beschäftigte am Arbeitsort in Bayern am 30. Juni 2002 nach Wirtschaftsabschnitten und Geschlecht .....	9
2. Sozialversicherungspflichtig Beschäftigte am Arbeitsort in Bayern jeweils zum Quartalsende seit 1993 .....	10
3. Sozialversicherungspflichtig Beschäftigte am Arbeitsort in Bayern seit 1993 jeweils zum 30. Juni .....	10
4. Sozialversicherungspflichtig Beschäftigte am Arbeitsort in Bayern am 30. Juni 2002 nach zusammengefassten Wirtschaftsabschnitten .....	11
5. Sozialversicherungspflichtig Beschäftigte am Arbeitsort in Bayern am 30. Juni 2001 und 2002 nach Altersgruppen und Geschlecht .....	11
<b>Tabellenteil</b>	
1. Strukturdaten über sozialversicherungspflichtig Beschäftigte am Arbeitsort in Bayern am 30.06.2002 .....	12
2. Sozialversicherungspflichtig Beschäftigte am Arbeitsort in den kreisfreien Städten und Landkreisen Bayerns am 30.06.2002 nach Arbeiter/-innen und Angestellten .....	13
3. Sozialversicherungspflichtig Beschäftigte am Arbeitsort in den kreisfreien Städten und Landkreisen Bayerns am 30.06.2002 nach zusammengefassten Wirtschaftsabschnitten .....	16
4. Sozialversicherungspflichtig Beschäftigte am Arbeitsort in Bayern am 30.06.2002 nach Wirtschaftsabschnitten und -unterabschnitten, Geschlecht, Stellung im Beruf sowie nach deutschen und ausländischen Beschäftigten .....	24
5. Sozialversicherungspflichtig Beschäftigte am Arbeitsort in Bayern am 30.06.2002 nach Stellung im Beruf, zusammengefassten Wirtschaftsabschnitten und Altersgruppen .....	25
6. Sozialversicherungspflichtig Beschäftigte am Arbeitsort in Bayern am 30.06.2002 nach Wirtschaftsabschnitten und –unterabschnitten, Teilzeitbeschäftigung und Stellung im Beruf .....	27
7. Sozialversicherungspflichtig Beschäftigte am Arbeitsort in Bayern am 30.06.2002 nach Berufsbereichen, -abschnitten und ausgewählten -gruppen sowie Ausbildung .....	29
8. Sozialversicherungspflichtig Beschäftigte am Arbeitsort in Bayern am 30.06.2002 nach Berufsbereichen, -abschnitten und ausgewählten -gruppen, Stellung im Beruf sowie Ausländern .....	31
9. Sozialversicherungspflichtig Beschäftigte am Arbeitsort in Bayern seit 31. März 1998 nach zusammengefassten Wirtschaftsabschnitten .....	32
10. Sozialversicherungspflichtig Beschäftigte am Arbeitsort sowie am Wohnort in den kreisfreien Städten und Landkreisen Bayerns am 30.06.2002 .....	34
<b>Anhang</b>	
Klassifikation der Wirtschaftszweige, Ausgabe 1993 (WZ93) - Tiefengliederung bis zur Ebene der Wirtschaftsgruppe .....	37
Zusammengefasste Wirtschaftsabschnitte für Veröffentlichungszwecke innerhalb der Beschäftigtenstatistik .....	44

## Vorbemerkungen

In diesem Bericht werden in vierteljährlichem Abstand Ergebnisse über die sozialversicherungspflichtig beschäftigten Arbeitnehmer in tiefer wirtschaftlicher und regionaler Gliederung sowie nach demographischen und erwerbsstatistischen Merkmalen wie z.B. Alter, Geschlecht, berufliche Tätigkeit, Stellung im Beruf und Ausbildungsabschluss jeweils für das Quartalsende bereitgestellt. Die Basis hierfür bilden Auswertungen aus der Beschäftigtenstatistik der Bundesanstalt für Arbeit.

Zusätzlich erscheint einmal jährlich, jeweils zum Stichtag 30.06. ein Bericht über die sozialversicherungspflichtig beschäftigten Arbeitnehmer in den Gemeinden.

Mit in Kraft treten des Gesetzes zur Neuregelung der geringfügigen Beschäftigungsverhältnisse zum 1. April 1999 wurde die Beitragspflicht zur Sozialversicherung auf einen Teil der bis dahin von der Beitragszahlung nicht erfassten geringfügigen Beschäftigungsverhältnisse ausgeweitet. Soweit Personen ausschließlich beitragspflichtige geringfügige Beschäftigungsverhältnisse ausüben, sind sie in den Nachweisungen dieser Veröffentlichung gleichwohl (noch) nicht enthalten.

## Methodische Erläuterungen

### Einführung

Die Beschäftigtenstatistik beruht auf dem integrierten Meldeverfahren zur Sozialversicherung (gesetzliche Kranken- und Rentenversicherung) und zur Bundesanstalt für Arbeit (Arbeitslosenversicherung), das mit Wirkung vom 01.01.1973 im früheren Bundesgebiet eingeführt worden ist. Dieses Verfahren verlangt von den Arbeitgebern für alle sozialversicherungspflichtig beschäftigten Arbeitnehmer („Beschäftigte“) einheitliche und automationsgerechte Meldungen über demographische, erwerbsstatistische und sozialversicherungsrechtliche Tatbestände. Die maschinelle Verarbeitung der anfallenden Meldungen ermöglicht sowohl Auswertungen zur laufenden Arbeitsmarkt- und Konjunkturbeobachtung als auch weitergehende Strukturanalysen und -vergleiche in größeren Zeitabständen.

### Rechtsgrundlage

Die gesetzliche Grundlage für die Durchführung der Statistik sozialversicherungspflichtig Beschäftigter ist seit dem 1. Januar 1998 das Dritte Buch Sozialgesetzbuch - Arbeitsförderung - (SGB III) vom 24. März 1997 (BGBl. S. 594), in der Fassung der zwischenzeitlich erfolgten Änderungen. Nach § 281 SGB III hat

die Bundesanstalt für Arbeit - wie nach der bis dahin geltenden Regelung des Arbeitsförderungsgesetzes (AFG) - aus den in ihrem Geschäftsbereich anfallenden Daten Statistiken, insbesondere über Beschäftigung und Arbeitslosigkeit der Arbeitnehmer und über die Leistungen der Arbeitsförderung, zu erstellen. Sie ist auch unverändert damit beauftragt, auf der Grundlage der Meldungen nach § 28a des Vierten Buches Sozialgesetzbuch - Sozialversicherung - (SGB IV) vom 23. Dezember 1976 (BGBl. I S. 3845), in der Fassung zwischenzeitlicher Änderungen) eine Statistik sozialversicherungspflichtig Beschäftigter zu erstellen.

Aufgabe der Statistischen Ämter des Bundes und der Länder ist es, in Ergänzung dazu die im Rahmen des erwerbsstatistischen Gesamtsystems wichtigen Tabellen zu erstellen, für allgemeine Zwecke zu veröffentlichen und sie mit den Beschäftigten- und Entgeltangaben aus anderen Quellen zu koordinieren. Die Bundesanstalt für Arbeit stellt dem Statistischen Bundesamt und den Statistischen Ämtern der Länder die hierfür erforderlichen anonymisierten Einzeldaten zu sozialversicherungspflichtig Beschäftigten gem. § 282a Abs. 1 SGB III zur Verfügung.

### Auskunftspflichtige

Auskunftspflichtig sind gemäß den Vorschriften der Verordnung über die Erfassung und Übermittlung von Daten für die Träger der Sozialversicherung (Datenerfassungs- und -übermittlungsverordnung - DEÜV - BGBl. I S. 343) die Arbeitgeber. Sie müssen an die Träger der Sozialversicherung Meldungen verschiedenen Inhalts über die in ihren Betrieben sozialversicherungspflichtig beschäftigten Arbeitnehmer erstatten. Anlass, Form und Fristen für diese richten sich nach den Vorschriften des zweiten Abschnittes der DEÜV (§§ 6 bis 13).

### Erfasster Personenkreis

Für alle Arbeitnehmer einschließlich der zu ihrer Berufsausbildung beschäftigten, die krankenversicherungspflichtig, rentenversicherungspflichtig und/oder beitragspflichtig nach dem Arbeitsförderungsgesetz sind oder für die Beitragsanteile zu den gesetzlichen Rentenversicherungen zu entrichten sind, (§ 3 DEÜV) erstellt der Arbeitgeber zu Beginn der Beschäftigung eine Anmeldung (§ 6 DEÜV), zum Ende der Beschäftigung eine Abmeldung (§ 8 DEÜV) und am Jahresende eine Jahresmeldung (§ 10 DEÜV) für alle Beschäftigten zum Stichtag 31.12.

Damit werden in der Regel alle Arbeiter, Angestellten und Auszubildenden erfasst, zusammen in Bayern rund 70 Prozent aller Erwerbstätigen.

Beamte, Selbständige, Mithelfende Familienangehörige und ausschließlich geringfügig Beschäftigte sind in der Statistik der sozialversicherungspflichtig beschäftigten Arbeitnehmer nicht enthalten.

Wehr- und Zivildienstleistende, die ihren Dienst aus einer ungekündigten Beschäftigung heraus ableisten, sind ebenso wie die Arbeitnehmer, die wegen Krankheit (Arbeitsunfähigkeit nach der Lohnfortzahlung), Schlechtwettergeldbezug oder wegen Erziehungsurlaub ihre Beschäftigung unterbrochen haben, im erfassten Personenkreis enthalten. Für sie erstellt der Arbeitgeber eine Unterbrechungs-meldung (§ 9 DEÜV).

### **Meldeweg**

Die vom Arbeitgeber mitzuteilenden Merkmale und Tatbestände sind in § 28a Abs. 1 bis 4 SGB IV geregelt und umfassen u.a. die Adresse und Versicherungsnummer des/der Beschäftigten, demographische Merkmale, Angaben über die ausgeübte Tätigkeit sowie die Beitragsgruppen zur Kranken-, Renten- und Arbeitslosenversicherung.

Mit Inkrafttreten der DEÜV zum 1. Januar 1999 wurde die elektronische Datenübermittlung bzw. die Datenübermittlung mittels Datenträger als Übermittlungsstandard des Regelfalles eingeführt (§ 16 DEÜV). Die Arbeitgeber übermitteln ihre Meldungen an die im Zulassungsbescheid bezeichneten Annahmestellen (die zuständigen Krankenkassen oder die von ihnen beauftragten Annahmestellen). Diese prüfen die Meldungen auf formale und inhaltliche Richtigkeit und nehmen - falls erforderlich - Korrekturen vor. Die Weiterleitung der von den Einzugsstellen geprüften Daten erfolgt innerhalb von 5 Arbeitstagen, und zwar für Arbeiter und Versicherte der Bahnversicherungsanstalt an die Datenstelle der Rentenversicherungsträger (in Würzburg); für Angestellte an die Bundesversicherungsanstalt für Angestellte und für Versicherte der knappschaftlichen Krankenversicherung unmittelbar an die Bundesknappschaft, wenn diese die Rentenversicherung durchführt (§ 34 DEÜV).

Nach einer weiteren Prüfung werden die für die Arbeitsverwaltung relevanten Daten an die Bundesanstalt für Arbeit übermittelt.

Die Bundesanstalt für Arbeit führt für jeden Versicherten unter seiner Versicherungsnummer ein sogenanntes Versichertenkonto, auf dem alle eingehenden Meldungen in der Rei-

henfolge des Wirksamkeitsdatums gespeichert werden. Diese Versichertendatei ist die Grundlage der Auszählungen für statistische Zwecke. Sie führen vierteljährlich zum jeweiligen Beschäftigungsstand am Quartalsende (Stichtagsmaterial) und jährlich zum Nachweis aller Beschäftigungsfälle innerhalb eines Kalenderjahres (Jahreszeitraummaterial).

Die Bundesanstalt für Arbeit stellt dem Statistischen Bundesamt anonymisiertes Datenmaterial für Auswertungen im Rahmen des erwerbsstatistischen Berichtssystems und zur Weitergabe an die Statistischen Landesämter zur Verfügung, die dieses Material insbesondere für vertiefte Regionalanalysen nutzen (vgl. Schaubild auf Seite 5).

### **Merkmale**

Als auswertbare Merkmale der Beschäftigtenstatistik stehen zur Verfügung:

#### **a) beim Stichtagsmaterial**

- Altersjahr
- Geschlecht
- Staatsangehörigkeit
- Erreichter allgemeiner und beruflicher Ausbildungsabschluss
- Stellung im Beruf als Arbeiter/-in, Angestellte(r), Auszubildende(r),
- Stellung im Betrieb als Facharbeiter/-in, Meister/-in oder Polier; andere(r) Vollzeitbeschäftigte(r),
- Ausgeübte Tätigkeit (Beruf)
- Vollzeit-/Teilzeitbeschäftigung
- Wirtschaftszweig
- Arbeitsort und Wohnort

#### **b) zusätzlich beim Jahreszeitraummaterial**

Beginn und Ende der Beschäftigung auf die sich die jeweilige Meldung bezieht. Beitragspflichtiges Bruttoentgelt.

### **Definitionen und Hinweise**

#### **Sozialversicherungspflichtig Beschäftigte**

Hierzu zählen alle Arbeitnehmer einschl. der zu ihrer Berufsausbildung Beschäftigten, die kranken-, renten-, pflegeversicherungspflichtig und/oder beitragspflichtig nach dem Recht der Arbeitsförderung oder für die von den Arbeitgebern Beitragsanteile nach dem Recht der Arbeitsförderung zu entrichten sind. Aus dieser Abgrenzung ergibt sich, dass in der Regel alle Arbeiter und Angestellten (einschl. Personen in beruflicher Ausbildung) von der Sozialversicherungspflicht erfasst werden. Daneben besteht in wenigen Fällen auch für Selbständige Versicherungspflicht in der Sozialversicherung.

Wehr- und Zivildienstleistende gelten dann als versicherungspflichtig Beschäftigte, wenn sie ihren Dienst aus einem weiterhin bestehenden Beschäftigungsverhältnis heraus angetreten haben und nur wegen der Ableistung dieser Dienstzeiten kein Entgelt erhalten.

Nicht zu den sozialversicherungspflichtig Beschäftigten zählen dagegen der weitaus überwiegende Teil der Selbständigen, die mithelfenden Familienangehörigen sowie die Beamten.

Ab dem Stichtag 1. April 1999 sind die gesetzlichen Regelungen zur Sozialversicherungspflicht geringfügiger Beschäftigungsverhältnisse grundlegend geändert worden. Nach der maßgebenden Regelung des § 8 SGB IV wird nach wie vor zwischen geringfügig kurzfristigen Beschäftigungen (als „kurzfristig“ gilt eine Tätigkeit immer dann, wenn sie nach ihrer Eigenart oder im voraus vertraglich auf höchstens zwei Monate oder 50 Arbeitstage begrenzt ist) auf der einen und geringfügig entlohten Tätigkeiten (als „geringfügig entlohnt“ ist eine Tätigkeit dann zu klassifizieren, wenn die regelmäßige wöchentliche Arbeitszeit weniger als 15 Stunden beträgt und bestimmte Einkommenshöchstgrenzen nicht überschritten werden) auf der anderen Seite unterschieden.

Mit der gesetzlichen Neuregelung zum Stichtag 1. April 1999 sind Arbeitgeber verpflichtet, auch für Personen, die ausschließlich sogenannte geringfügig entlohnte Tätigkeiten ausüben, pauschalierte Beiträge zur Kranken- und Rentenversicherung zu entrichten.

Ausschließlich geringfügig entlohnte Personen, die nur wegen der gesetzlichen Neuregelung in den Kreis der sozialversicherungspflichtig Beschäftigten gelangt sind, werden in den Tabellen bis auf weiteres nicht nachgewiesen. Eine Berichterstattung über diesen Personenkreis wird erst zu einem späteren Zeitpunkt möglich sein.

Personen, die als einzige Tätigkeit eine kurzzeitige Beschäftigung im Sinne des § 8 Abs. 1 SGB IV ausüben, bleiben auch nach den neuen rechtlichen Regelungen frei von der Versicherungspflicht und sind daher nicht in den ausgewiesenen Daten enthalten.

Seit 1990 waren Beschäftigungen mit einem Entgelt bis einschl. ... DM jeweils versicherungsfrei:

Zeitraum	Monatliches Entgelt
1.1.1990 - 31.12.1990	245 €
1.1.1992 - 31.12.1992	256 €
1.1.1993 - 31.12.1993	271 €
1.1.1994 - 31.12.1994	286 €
1.1.1995 - 31.12.1995	297 €
1.1.1996 - 31.12.1996	302 €
1.1.1997 - 31.12.1997	312 €
1.1.1998 - 31.12.1998	317 €
1.1.1999 - 31.12.2001	322 €
ab 1.1.2002	325 €

### Studenten

Studenten, die einer Tätigkeit nachgehen, sind dann versicherungsfrei, wenn sie eingeschrieben sind (Immatrikulationsnachweis) und bei ihnen das Studium, nicht die Beschäftigung im Vordergrund steht. Wird regelmäßig - nicht nur in den Semesterferien - eine Beschäftigung von mindestens 18 Stunden wöchentlich ausgeübt, so wird vermutet, dass das Studium nicht mehr im Vordergrund stehen kann. In diesen Fällen besteht Versicherungspflicht.

### Wehr- oder Zivildienstleistende

Wehr- oder Zivildienstleistende gelten dann als sozialversicherungspflichtig Beschäftigte, wenn sie ihre Dienste aus einem auch weiterhin bestehenden Beschäftigungsverhältnis heraus angetreten haben und nur wegen des Wehr- und Zivildienstes kein Entgelt fortbezahlt erhalten.

### Ausländer

Als Ausländer gelten alle Personen, die nicht Deutsche im Sinne des Artikels 116 Abs. 1 des Grundgesetzes (GG) sind. Dazu zählen auch die Staatenlosen und die Personen mit "ungeklärter Staatsangehörigkeit".

### Arbeiter/Angestellte

Die Differenzierung der sozialversicherungspflichtig beschäftigten Arbeitnehmer nach Arbeitern und Angestellten erfolgt nach der Zugehörigkeit des Beschäftigten zum jeweiligen Träger der Rentenversicherung. In den Angaben über die Zahl der Arbeiter und Angestellten ist die jeweilige Zahl der Auszubildenden enthalten.

## Facharbeiter

Dazu gehören alle Personen, die aufgrund ihrer Lehr-/Anlernausbildung oder durch ihre Berufspraxis als solche beschäftigt und entlohnt werden.

## Beschäftigte in beruflicher Ausbildung

Hierzu rechnen Personen, die als Auszubildende oder zu ihrer Ausbildung im Arbeiter- oder Angestelltenverhältnis beschäftigt sind. Zu diesem Kreis zählen neben den Auszubildenden nach dem Berufsbildungsgesetz vom 14.08.1969 (BBiG) auch Anlernlinge, Praktikanten, Volontäre, Schüler an Schulen des Gesundheitswesens sowie Teilnehmer an den von der Bundesanstalt für Arbeit geförderten Maßnahmen zur beruflichen Fortbildung, Umschulung und betrieblichen Einarbeitung.

## Voll-/Teilzeitbeschäftigte

Der Unterscheidung der sozialversicherungspflichtig beschäftigten Arbeitnehmer nach Voll- und Teilzeitbeschäftigten liegen die von den Arbeitgebern in den Meldebogen zu machenden Angaben über die arbeitsvertraglich vereinbarte Wochenarbeitszeit zugrunde, und zwar in folgender Gliederung:

- Vollbeschäftigt,
- Teilzeitbeschäftigt mit einer Wochenarbeitszeit von weniger als 18 Stunden,
- Teilzeitbeschäftigt mit einer Wochenarbeitszeit von 18 Stunden und mehr, jedoch nicht vollbeschäftigt.

## Alter

Mit dem Stichtag 31. März 1980 beginnend, wird bei jeder Auszählung das genaue Alter der Beschäftigten am jeweiligen Stichtag ermittelt. Die Berechnung des Alters erfolgt danach nicht wie früher nach der "Geburtsjahrmethode", sondern nach der "Altersjahrmethode". Die Angaben beziehen sich bei dieser Art der Darstellung auf das Alter am Auszählungstichtag und enthalten für die Auswertungstichtage 31.03., 30.06 und 30.09. Personen, die zwei unterschiedlichen Geburtsjahrgängen angehören.

## Wirtschaftszweig

Der Wirtschaftszweig wird nach der „Klassifikation der Wirtschaftszweige für die Statistik der Bundesanstalt für Arbeit – Ausgabe 1993 (WZ 93/BA)“ verschlüsselt, die identisch ist mit der vom Statistischen Bundesamt bei Wirtschaftsstatistiken grundsätzlich bereits ab 1. Januar 1995 eingesetzten „WZ 93“. Grundlage beider Klassifikationen ist die statistische Systematik der Wirtschaftszweige in der Eu-

ropäischen Gemeinschaft (NACE Rev.1) von 1990/1993. Die WZ 93 gliedert sich formal in

17	Abschnitte	A	-	Q
31	Unterabschnitte	AA	-	QA
60	Abteilungen	01	-	99
222	Gruppen	01.1	-	9.0
503	Klassen	01.11	-	99.00
1 062	Unterklassen	01.11.1	-	99.00.3

und entspricht bis zur Gliederungsebene der Wirtschaftsklasse der NACE Rev.1. Sie unterscheidet sich von der europäischen Wirtschaftszweigsystematik durch die Einfügung der fünfstellig numerisch verschlüsselten Unterklasse.

Grundsätzlich sind die wirtschaftsfachlichen Ergebnisse der Beschäftigtenstatistik mit anderen deutschen und europäischen Wirtschaftsstatistiken vergleichbar. Darüber hinaus ist eine Vergleichbarkeit hinsichtlich der nach Abschnitten und Abteilungen gegliederten Ergebnisse auch mit außereuropäischen Datenquellen gegeben, soweit diesen die Wirtschaftszweigsystematik der Vereinten Nationen (ISIC Rev.3) zugrunde liegt.

Bei einer Zusammenführung von Angaben der Beschäftigtenstatistik mit anderen Datenquellen kann dennoch die Vergleichbarkeit aus methodischen Gründen eingeschränkt sein. Dies gilt vor allem auch bei einer Gegenüberstellung von Beschäftigtenzahlen aus anderen statistischen Erhebungen. So können Abweichungen darauf beruhen, dass sich die wirtschaftssystematische Klassifizierung auf unterschiedliche statistische Einheiten (Unternehmen / Betrieb = örtliche Einheit) bezieht. Sie ergeben sich fast zwangsläufig dann, wenn die Vergleichsergebnisse nicht ebenfalls durch die Befragung der statistischen Einheit gewonnen, sondern – wie beim Mikrozensus, der jährlichen Repräsentativstatistik der Bevölkerung und des Arbeitsmarktes – beim Erwerbstätigen selbst erhoben worden sind. Ergebnisunterschiede können u.a. auch auf fehlender Übereinstimmung der Bezugsgrößen bei der Festlegung der wirtschaftsfachlichen Zugehörigkeit der Einheit beruhen, die bei mehreren unterschiedlichen wirtschaftlichen Betätigungen der Wirtschaftseinheit nach dem Schwerpunkt bestimmt werden muss.

Bei dieser Schwerpunktbestimmung werden grundsätzlich die Wertschöpfungsanteile bzw. die Umsatzanteile, und nur in Fällen, in denen solche nicht zur Verfügung stehen, hilfsweise die Zahl der Beschäftigten herangezogen. Eine solche Behelfslösung gilt auch für die Beschäftigtenstatistik. Außerdem sind hier Be-

sonderheiten zu beachten, die hinsichtlich der Definition der wirtschaftsfachlich zu klassifizierenden Einheit bestehen:

So gilt als „Betrieb“ – dessen wirtschaftlicher Schwerpunkt maßgebend für die wirtschaftsfachliche Zuordnung der sozialversicherungspflichtig Beschäftigten ist – im Sinne der Beschäftigtenstatistik immer die Einheit, für die zur Durchführung des gemeinsamen Meldeverfahrens zur Sozialversicherung dem meldepflichtigen Arbeitgeber eine Betriebsnummer zur Verfügung gestellt worden ist. Dies ist im allgemeinen die wirtschaftsfachlich abgrenzbare und regional abgegrenzte Niederlassung / Arbeitsstätte, im Sinne der NACE Rev.1 die örtliche Einheit, in der sozialversicherungspflichtig Beschäftigte tätig sind. Der „Betrieb“ kann jedoch auch aus mehreren Niederlassungen eines Unternehmens mit gleichem wirtschaftsfachlichen Schwerpunkt bestehen, die zur Vereinfachung des Meldeverfahrens zusammengefasst werden dürfen, allerdings nur dann, wenn sie innerhalb derselben Gemeinde liegen.

Wie eingangs erwähnt, wurde die WZ 93 grundsätzlich bereits ab 1.1.1995 eingeführt. Für den Bereich der Beschäftigtenstatistik ist die erforderliche Neufestlegung der wirtschaftsfachlichen Zugehörigkeit der Erhebungseinheiten – mit Zustimmung des Statistischen Amtes der Europäischen Gemeinschaften – aber erst zum Ende des Jahres 1997 abgeschlossen worden. An der bisherigen wirtschaftsfachlichen Zuordnung aufgrund des „Verzeichnisses der Wirtschaftszweige für die Statistik der Bundesanstalt für Arbeit – Ausgabe 1973“ wurde dabei auch über diesen Stichtag hinaus bis einschließlich 30.06.98 festgehalten. Auf die diesbezüglichen Ergebnisveröffentlichungen in den vorangegangenen Ausgaben dieses Statistischen Berichts kann insoweit verwiesen werden. Gleichzeitig stehen Ergebnisse nach neuer wirtschaftsfachlicher Verschlüsselung jedoch nicht erst ab dem 30.09.1998, sondern bereits für die drei vorangegangenen Quartalsstichtage zur Verfügung.

Mit dem Übergang auf die WZ 93 sind neue Kriterien für die Wirtschaftsklassifikation wirksam geworden. So werden z.B. die Zuordnungen ausschließlich nach funktionalen Aspekten getroffen. Eine Zuordnung der Trägerschaft entfällt. Daher ist u.a. die Abgrenzung des „Öffentlichen Dienstes“ nicht mehr möglich. Neben einer Reihe von Zuordnungsänderungen, auf die an dieser Stelle nicht detailliert eingegangen werden kann, ist vor allem die Struktur

des Dienstleistungssektors wesentlich verändert worden.

Der Vergleich zwischen Ergebnissen nach neuer und alter Wirtschaftsgliederung ist deshalb auch bei gleichlautenden Kategorien nicht oder nur mit großen Einschränkungen möglich, d.h. es ist insofern von einem "Bruch in der Zeitreihe" auszugehen. Die wirtschaftsfachlichen Ergebnisgliederungen in dieser Veröffentlichung folgen im wesentlichen den Abschnitten und Unterabschnitten der WZ 93. Gleichwohl wurden diese Gliederungsebenen – um den Konsumentenbedürfnissen besser Rechnung zu tragen – nicht unverändert übernommen. So werden zum einen über Unterabschnitte hinaus auch Angaben für ausgewählte Abteilungen und Gruppen nachgewiesen. Zum anderen sind – in Anlehnung an die Ergebnistabellen der vorerwähnten jährlichen Repräsentativstatistik der Bevölkerung und des Arbeitsmarktes (Mikrozensus) – auch Zusammenfassungen gebildet worden, die in der NACE Rev.1 nicht definiert sind, für bestimmte wirtschaftsstrukturell gegliederte Darstellungen, z.B. nach Wirtschaftssektoren, aber geeignet erscheinen.

Grundsätzlich anzumerken ist ferner, daß über die hier vorgelegten Ergebnisgliederungen hinaus in den Statistischen Ämtern von Bund und Ländern Angaben bis auf die Ebene der dreistellig numerisch verschlüsselten Gruppe zur Verfügung stehen, die gleichzeitig der Tiefengliederung für den Mikrozensus entspricht (vgl. hierzu Anhang).

### **Regionale Zuordnung**

Die sozialversicherungspflichtig Beschäftigten werden sowohl am Arbeitsort als auch – in allerdings zunächst noch begrenztem Umfang – am Wohnort nachgewiesen. Als Arbeitsort gilt die Gemeinde, in der der Betrieb angesiedelt ist, in dem sie beschäftigt sind. Die Zuordnung zum Wohnort richtet sich nach den dem Arbeitgeber gegenüber angegebenen melderechtlichen Verhältnissen.

### **Beruf**

Maßgebend für die Berufsbezeichnung ist allein die ausgeübte Tätigkeit und nicht der erlernte bzw. früher ausgeübte Beruf.

### **Ausbildung**

Nachgewiesen wird sowohl die erreichte Allgemeinbildung als auch die abgeschlossene Berufsausbildung des Beschäftigten. Dabei wird grundsätzlich zunächst die Schulbildung festgestellt, danach die Berufsausbil-



dung. Beim Abschluss einer Fachhochschule und Hochschul-/Universitätsabschluss wurde auf die Feststellung einer evtl. sonstigen Berufsausbildung verzichtet. Die Angaben beziehen sich auf den höchsten Abschluß, auch wenn diese Ausbildung für die derzeit ausgeübte Tätigkeit nicht vorgeschrieben oder verlangt ist.

**Wichtiger Hinweis:**

Bedingt durch die Neuordnung des Meldeverfahrens wurde die Aufbereitung der Beschäftigtenstatistik bei der Bundesanstalt für Arbeit

auf ein neues Verfahren umgestellt. Dies hat zur Folge, daß die direkte Vergleichbarkeit der Ergebnisse ab dem Stichtag 30.06.1999 mit denen früherer Auswertungen nur eingeschränkt gegeben ist.

Ferner haben alle Ergebnisse der Beschäftigtenstatistik bis drei Jahre nach dem Stichtag vorläufigen Charakter. Die Bundesanstalt für Arbeit behält sich vor, diese innerhalb dieses Zeitraums bei Bedarf zu ändern. Dem vorliegenden Bericht liegt der Auswertungsstand Februar 2003 zugrunde.

## Von der Meldung des Arbeitgebers zur Statistik

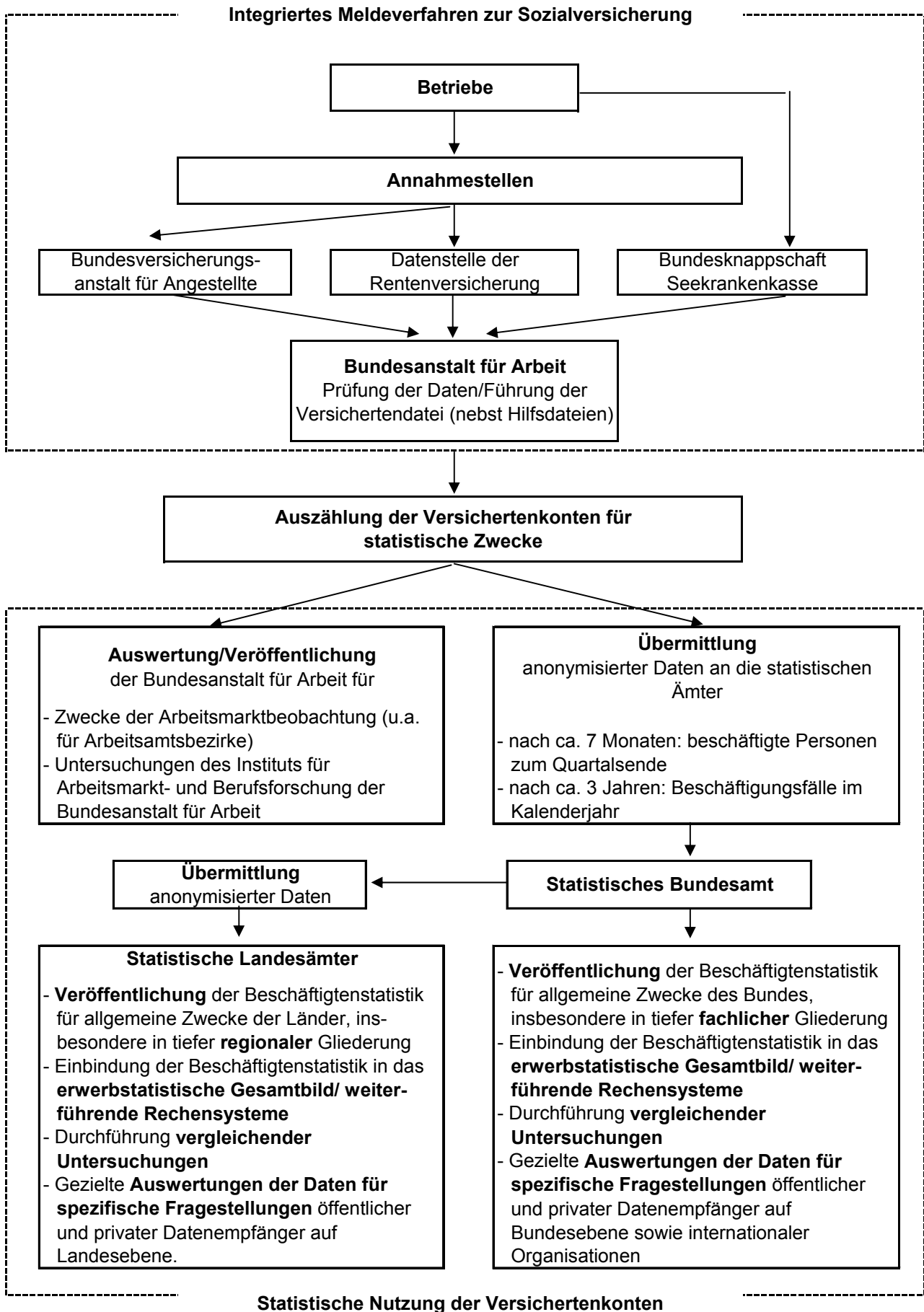


Schaubild 1

# Sozialversicherungspflichtig Beschäftigte am Arbeitsort in Bayern am 30. Juni 2002 nach Wirtschaftsabschnitten und Geschlecht

in Tsd. Personen

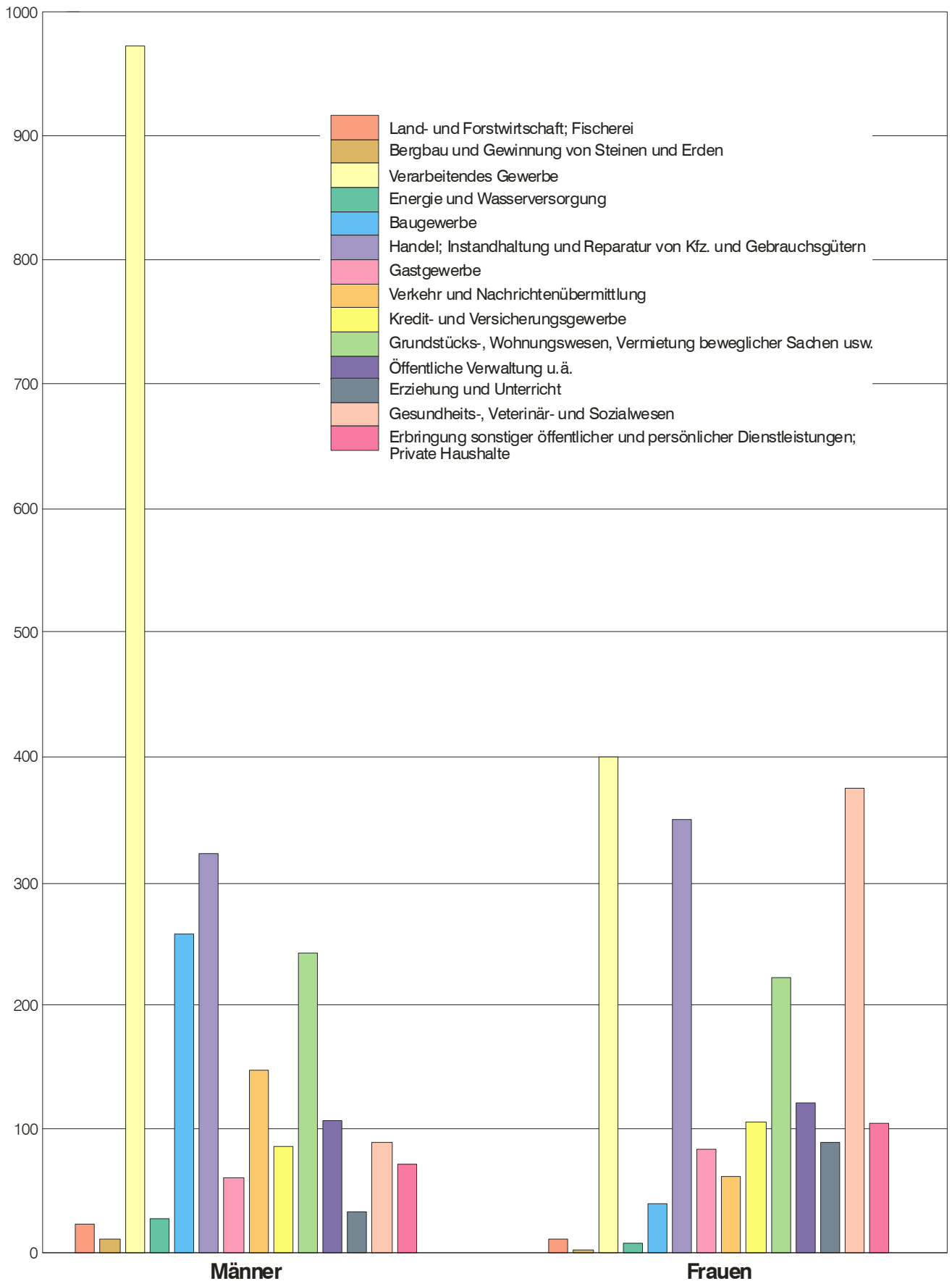
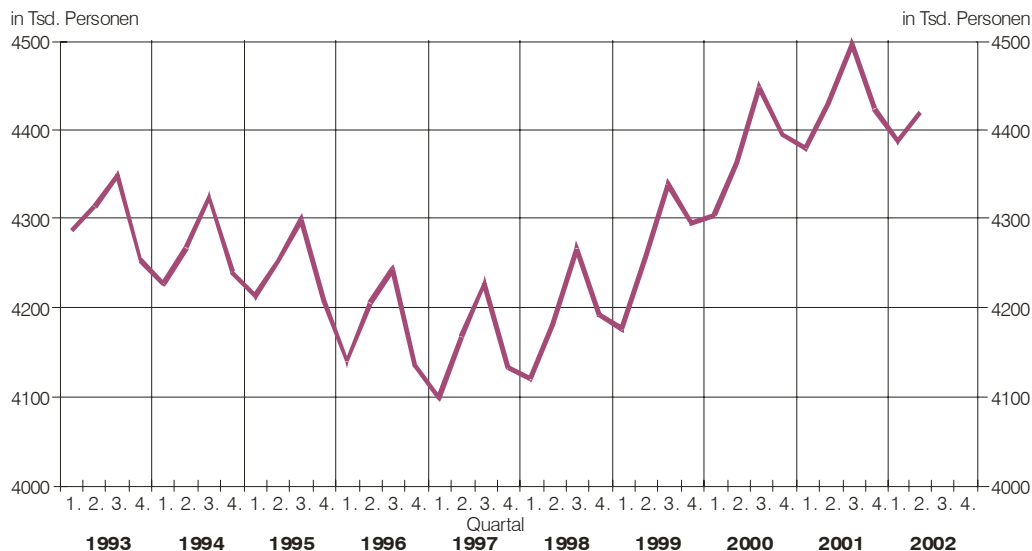


Schaubild 2

### Sozialversicherungspflichtig Beschäftigte am Arbeitsort in Bayern jeweils zum Quartalsende seit 1993

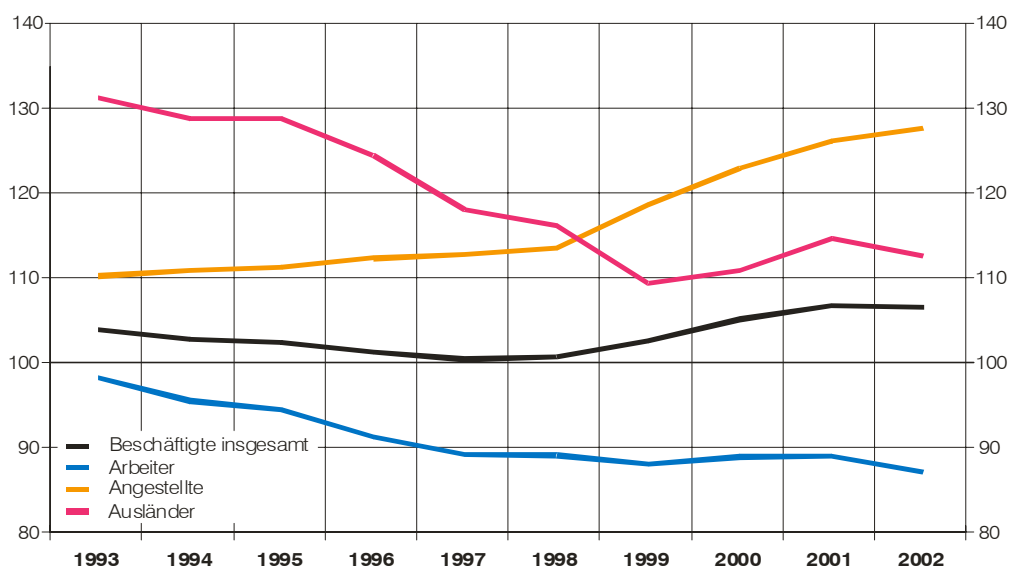


CD 25603/Sg.25

Bayerisches Landesamt für Statistik und Datenverarbeitung

### Sozialversicherungspflichtig Beschäftigte am Arbeitsort in Bayern seit 1993 jeweils am 30. Juni

1990 = 100



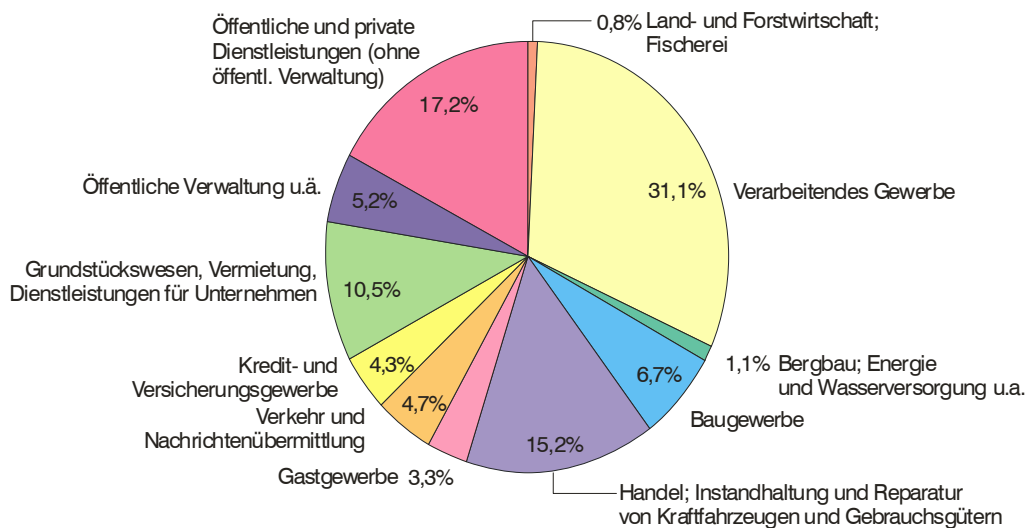
CD 25703/Sg.25

Bayerisches Landesamt für Statistik und Datenverarbeitung

Schaubild 3

Schaubild 4

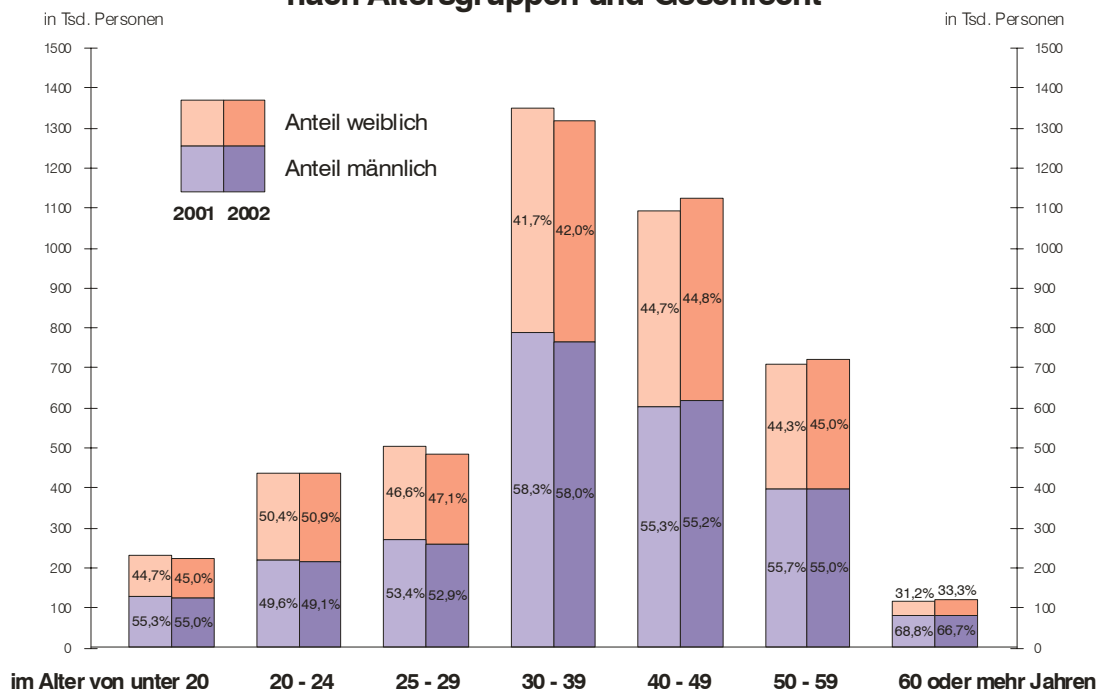
### Sozialversicherungspflichtig Beschäftigte am Arbeitsort in Bayern am 30. Juni 2002 nach zusammengefassten Wirtschaftsabschnitten



CD 25803/Sg 25

Bayerisches Landesamt für Statistik und Datenverarbeitung

### Sozialversicherungspflichtig Beschäftigte am Arbeitsort in Bayern am 30. Juni 2001 und 2002 nach Altersgruppen und Geschlecht



CD 25903/Sg 25

Bayerisches Landesamt für Statistik und Datenverarbeitung

Schaubild 5

1. Strukturdaten über sozialversicherungspflichtig Beschäftigte am Arbeitsort in Bayern am 30.06.2002

Gegenstand der Nachweisung	Insgesamt	Männlich	Weiblich	Zu- bzw. Abnahme (-) gegenüber dem Vorjahresquartal			Zu- bzw. Abnahme (-) gegenüber dem Vorquartal		
				insgesamt	männlich	weiblich	insgesamt	männlich	weiblich
	Anzahl				%				
Insgesamt .....	4 420 624	2 451 286	1 969 338	-0,2	-1,0	0,7	0,7	1,5	-0,2
nach der Staatsangehörigkeit									
Deutsche .....	4 055 219	2 226 452	1 828 767	-0,1	-0,8	0,7	0,8	1,5	-0,2
Ausländer/-innen .....	365 405	224 834	140 571	-1,8	-3,2	0,5	0,6	1,1	-0,4
nach Altersgruppen									
Alter von ... bis unter ... Jahren									
unter 20 .....	221 942	122 114	99 828	-2,8	-3,3	-2,1	-7,5	-6,7	-8,4
20 bis unter 25 .....	433 889	213 100	220 789	-0,6	-1,6	0,5	1,7	3,6	-0,1
25 bis unter 30 .....	483 472	255 964	227 508	-3,8	-4,7	-2,8	0,5	1,3	-0,4
30 bis unter 40 .....	1 319 262	765 360	553 902	-2,3	-2,8	-1,5	0,4	1,1	-0,6
40 bis unter 50 .....	1 122 682	619 173	503 509	2,9	2,5	3,3	1,9	2,6	0,9
50 bis unter 55 .....	429 542	231 935	197 607	1,9	0,5	3,5	1,8	2,4	1,1
55 bis unter 60 .....	289 371	163 326	126 045	0,6	-0,5	2,1	1,8	2,2	1,3
60 bis unter 65 .....	103 258	70 000	33 258	5,8	2,0	14,9	2,1	1,4	3,5
65 und mehr .....	17 206	10 314	6 892	7,3	8,3	5,8	1,7	2,1	1,0
nach der Stellung im Beruf									
Arbeiter/-innen .....	1 896 336	1 383 581	512 755	-2,1	-2,2	-1,6	2,0	2,9	-0,1
Angestellte .....	2 524 288	1 067 705	1 456 583	1,2	0,7	1,6	-0,2	-0,2	-0,3
nach Vollzeit-/Teilzeitbeschäftigung									
Vollzeitbeschäftigung .....	3 741 263	2 357 080	1 384 183	-1,0	-1,3	-0,4	0,6	1,5	-0,7
Teilzeitbeschäftigung .....	679 361	94 206	585 155	4,1	7,8	3,5	1,2	2,9	1,0
davon:									
unter 18 Stunden .....	157 195	31 545	125 650	10,2	8,8	10,5	2,6	2,5	2,6
18 Stunden und mehr .....	522 166	62 661	459 505	2,4	7,3	1,8	0,9	3,1	0,6
nach Berufsbereichen 1)									
Pflanzenbauer, Tierzüchter, Fischerei-berufe .....	44 920	31 389	13 531	0,0	-0,2	0,4	8,3	9,8	4,7
Bergleute, Mineralgewinner .....	2 479	2 334	145	-4,2	-4,3	-2,0	15,4	13,6	54,3
Fertigungsberufe .....	1 299 837	1 054 055	245 782	-3,2	-2,9	-4,5	2,2	2,8	-0,4
darunter:									
Metallerzeuger,-bearbeiter .....	85 383	77 248	8 135	-3,9	-3,1	-11,0	-1,0	-0,8	-3,2
Schlosser, Mechaniker und zugeordnete Berufe .....	303 197	288 147	15 050	-1,3	-1,5	1,6	-0,2	-0,2	-0,8
Elektriker .....	114 022	103 819	10 203	-1,8	-1,5	-4,6	-0,8	-0,7	-1,8
Ernährungsberufe .....	130 464	78 137	52 327	0,8	0,6	1,1	1,4	0,9	2,1
Bauberufe .....	103 334	102 663	671	-5,9	-5,9	-3,7	22,1	22,2	5,2
Technische Berufe .....	336 241	286 773	49 468	0,2	0,2	-0,2	-0,4	-0,3	-0,8
Dienstleistungsberufe .....	2 685 899	1 040 975	1 644 924	1,2	0,8	1,5	0,0	0,3	-0,2
darunter:									
Warenkaufleute .....	352 942	120 316	232 626	0,9	0,5	1,0	-0,9	-0,8	-1,0
Verkehrsberufe .....	307 019	251 696	55 323	-1,9	-1,8	-1,9	1,1	1,6	-1,1
Organisations-, Verwaltungs-, Büro-berufe .....	933 935	329 251	604 684	1,0	1,8	0,6	-0,5	-0,5	-0,5
Gesundheitsdienstberufe .....	291 269	47 145	244 124	3,1	2,0	3,4	0,0	0,3	-0,1
Sonstige Arbeitskräfte 2) .....	51 248	35 760	15 488	-1,9	-4,9	5,8	4,6	6,5	0,6
nach der Ausbildung									
Volks-/Hauptschulabschluß, Mittlere Reife 3) .....	3 367 778	1 844 622	1 523 156	-1,6	-2,3	-0,7	0,5	1,5	-0,6
davon:									
ohne abgeschl. Berufsausbildung 4) .....	779 297	393 487	385 810	-3,9	-4,6	-3,2	0,0	1,2	-1,1
mit abgeschl. Berufsausbildung 4) .....	2 588 481	1 451 135	1 137 346	-0,9	-1,7	0,2	0,7	1,5	-0,4
Abitur 5) .....	198 668	98 740	99 928	2,6	1,7	3,5	0,0	0,3	-0,3
davon:									
ohne abgeschl. Berufsausbildung 4) .....	65 638	34 170	31 468	1,3	1,0	1,7	0,1	1,0	-0,8
mit abgeschl. Berufsausbildung 4) .....	133 030	64 570	68 460	3,2	2,0	4,4	0,0	0,0	-0,1
Fachhochschule 6) .....	150 076	111 478	38 598	2,2	1,4	4,6	0,1	0,0	0,4
Hochschule/Universität 7) .....	233 787	158 850	74 937	3,9	2,9	6,1	0,4	0,2	0,9
Ohne Angabe .....	470 315	237 596	232 719	6,2	5,1	7,3	3,0	4,0	2,0

1) Klassifizierung der Berufe, Statistisches Bundesamt, Ausgabe 1975. - 2) Einschl. der Personen "Ohne Angabe" des Berufsbereiches. - 3) Oder gleichwertige Schulbildung. - 4) Abgeschlossene Lehr- oder Anlernausbildung, Abschluß an einer Berufsfachschule/Fachschule. - 5) Hochschulreife allgemein oder fachgebunden. - 6) Einschl. Ingenieurschulen. - 7) Einschl. Lehrerausbildung

**2. Sozialversicherungspflichtig Beschäftigte am Arbeitsort  
in den kreisfreien Städten und Landkreisen Bayerns am 30.06.2002 nach Arbeiter/-innen und Angestellten**

Kr.- Schl.- Nr.	Gebiet	Sozialversicherungspflichtig Beschäftigte						darunter Ausländer/-innen			
		insgesamt	und zwar				insgesamt	und zwar			
			weiblich	Arbeiter/-innen		Angestellte		weiblich	Arbeiter/-innen	Angestellte	
				zusammen	weiblich	zusammen					weiblich

**Zusammenstellung nach Regierungsbezirken**

1	Oberbayern .....	1 626 952	729 437	561 872	145 907	1 065 080	583 530	194 917	77 439	119 034	75 883
2	Niederbayern .....	374 052	162 967	200 553	52 684	173 499	110 283	19 003	6 692	15 131	3 872
3	Oberpfalz .....	362 374	157 099	184 222	49 591	178 152	107 508	13 562	4 848	10 654	2 908
4	Oberfranken .....	380 646	174 524	192 024	58 248	188 622	116 276	12 812	4 588	9 961	2 851
5	Mittelfranken .....	647 991	291 394	266 823	77 405	381 168	213 989	55 085	21 970	40 705	14 380
6	Unterfranken .....	444 515	194 330	211 634	53 714	232 881	140 616	20 861	7 137	16 170	4 691
7	Schwaben .....	584 094	259 587	279 208	75 206	304 886	184 381	49 165	17 897	38 670	10 495
	<b>Bayern .....</b>	<b>4 420 624</b>	<b>1 969 338</b>	<b>1 896 336</b>	<b>512 755</b>	<b>2 524 288</b>	<b>1 456 583</b>	<b>365 405</b>	<b>140 571</b>	<b>250 325</b>	<b>115 080</b>
	<b>Kreisfreie Städte .....</b>	<b>1 933 715</b>	<b>889 548</b>	<b>656 583</b>	<b>183 978</b>	<b>1 277 132</b>	<b>705 570</b>	<b>195 378</b>	<b>80 837</b>	<b>124 241</b>	<b>71 137</b>
	<b>Landkreise .....</b>	<b>2 486 909</b>	<b>1 079 790</b>	<b>1 239 753</b>	<b>328 777</b>	<b>1 247 156</b>	<b>751 013</b>	<b>170 027</b>	<b>59 734</b>	<b>126 084</b>	<b>43 943</b>

**Regierungsbezirk Oberbayern**

<b>Kreisfreie Städte</b>											
161	Ingolstadt, Stadt .....	73 892	25 831	38 973	7 577	34 919	18 254	5 584	1 620	4 298	1 286
162	München, Landeshauptstadt ...	694 559	322 795	170 263	45 659	524 296	277 136	105 748	45 018	60 141	45 607
163	Rosenheim, Stadt .....	29 054	14 348	10 764	3 238	18 290	11 110	2 742	1 272	1 937	805
<b>Landkreise</b>											
171	Altötting .....	38 879	13 978	20 801	3 872	18 078	10 106	4 205	857	2 958	1 247
172	Berchtesgadener Land .....	29 369	14 308	13 781	4 313	15 588	9 995	3 052	1 426	1 625	1 427
173	Bad Tölz-Wolfratshausen .....	31 906	15 066	14 614	4 146	17 292	10 920	2 838	1 180	2 197	641
174	Dachau .....	28 334	13 599	11 653	3 227	16 681	10 372	3 482	1 513	2 436	1 046
175	Ebersberg .....	29 026	12 840	11 056	2 649	17 970	10 191	3 069	1 053	2 005	1 064
176	Eichstätt .....	26 203	12 263	13 319	3 688	12 884	8 575	1 591	557	1 235	356
177	Erding .....	25 834	11 846	12 211	3 043	13 623	8 803	2 127	808	1 353	774
178	Freising .....	65 038	28 113	25 151	5 929	39 887	22 184	8 733	3 188	5 783	2 950
179	Fürstenfeldbruck .....	38 339	18 415	14 484	3 665	23 855	14 750	4 206	1 582	2 843	1 363
180	Garmisch-Partenkirchen .....	25 312	13 221	11 533	4 004	13 779	9 217	2 581	1 080	1 939	642
181	Landsberg a. Lech .....	26 880	12 098	12 545	3 308	14 335	8 790	1 575	522	1 192	383
182	Miesbach .....	26 584	13 473	12 280	4 068	14 304	9 405	2 668	1 195	2 064	604
183	Mühldorf a. Inn .....	30 195	13 473	15 666	4 248	14 529	9 225	1 352	487	1 044	308
184	München .....	163 807	64 232	39 312	8 938	124 495	55 294	20 295	6 953	10 315	9 980
185	Neuburg-Schrobenhausen .....	25 195	10 697	13 122	3 081	12 073	7 616	1 531	370	1 309	222
186	Pfaffenhofen a.d. Ilm .....	27 630	11 505	14 520	3 482	13 110	8 023	1 566	450	1 283	283
187	Rosenheim .....	62 314	29 149	30 652	8 547	31 662	20 602	5 555	2 235	4 064	1 491
188	Starnberg .....	37 958	17 056	12 149	3 312	25 809	13 744	4 278	1 621	2 426	1 852
189	Traunstein .....	52 828	23 894	26 152	7 518	26 676	16 376	3 480	1 478	2 514	966
190	Weilheim-Schongau .....	37 816	17 237	16 871	4 395	20 945	12 842	2 659	974	2 073	586
	<b>Oberbayern .....</b>	<b>1 626 952</b>	<b>729 437</b>	<b>561 872</b>	<b>145 907</b>	<b>1 065 080</b>	<b>583 530</b>	<b>194 917</b>	<b>77 439</b>	<b>119 034</b>	<b>75 883</b>

**2. Sozialversicherungspflichtig Beschäftigte am Arbeitsort  
in den kreisfreien Städten und Landkreisen Bayerns am 30.06.2002 nach Arbeiter/-innen und Angestellten**

Kr.- Schl.- Nr.	Gebiet	Sozialversicherungspflichtig Beschäftigte						darunter Ausländer/-innen				
		insgesamt	und zwar						insgesamt	und zwar		
			weiblich	Arbeiter/-innen		Angestellte		weiblich		Arbeiter/ -innen	Ange- stellte	
				zusammen	weiblich	zusammen	weiblich					
Regierungsbezirk Niederbayern												
	Kreisfreie Städte											
261	Landshut, Stadt .....	30 206	16 473	11 094	3 839	19 112	12 634	1 433	650	1 049	384	
262	Passau, Stadt .....	31 298	14 805	12 730	3 440	18 568	11 365	2 017	856	1 192	825	
263	Straubing, Stadt .....	23 122	11 895	9 856	3 190	13 266	8 705	765	313	604	161	
	Landkreise											
271	Deggendorf .....	38 707	16 375	20 106	4 677	18 601	11 698	1 280	356	1 044	236	
272	Freyung-Grafenau .....	20 945	9 288	12 083	3 352	8 862	5 936	550	166	445	105	
273	Kelheim .....	30 708	13 428	16 699	4 557	14 009	8 871	1 754	480	1 518	236	
274	Landshut .....	35 496	13 666	19 097	4 195	16 399	9 471	1 898	592	1 569	329	
275	Passau .....	48 309	21 259	28 161	7 874	20 148	13 385	3 677	1 369	2 844	833	
276	Regen .....	22 570	10 611	13 208	4 116	9 362	6 495	1 534	720	1 430	104	
277	Rottal-Inn .....	31 923	14 941	16 194	4 653	15 729	10 288	1 330	532	913	417	
278	Straubing-Bogen .....	18 012	7 435	11 214	2 657	6 798	4 778	875	245	799	76	
279	Dingolfing-Landau .....	42 756	12 791	30 111	6 134	12 645	6 657	1 890	413	1 724	166	
	Niederbayern .....	374 052	162 967	200 553	52 684	173 499	110 283	19 003	6 692	15 131	3 872	
Regierungsbezirk Oberpfalz												
	Kreisfreie Städte											
361	Amberg, Stadt .....	22 285	10 946	10 008	3 484	12 277	7 462	489	190	362	127	
362	Regensburg, Stadt .....	92 352	40 978	39 468	11 407	52 884	29 571	4 741	1 864	3 425	1 316	
363	Weiden i.d. OPf., Stadt .....	23 938	12 010	9 641	3 151	14 297	8 859	732	261	587	145	
	Landkreise											
371	Amberg-Weizbach .....	24 793	10 618	14 276	3 952	10 517	6 666	557	212	434	123	
372	Cham .....	39 539	17 500	22 914	6 742	16 625	10 758	1 464	603	1 188	276	
373	Neumarkt i.d. OPf. ....	37 049	15 630	19 380	4 689	17 669	10 941	1 520	461	1 279	241	
374	Neustadt a.d. Waldnaab .....	24 516	9 557	13 683	3 262	10 833	6 295	829	258	684	145	
375	Regensburg .....	32 268	13 047	16 776	3 598	15 492	9 449	1 357	373	1 115	242	
376	Schwandorf .....	44 547	18 169	26 087	6 308	18 460	11 861	1 168	350	984	184	
377	Tirschenreuth .....	21 087	8 644	11 989	2 998	9 098	5 646	705	276	596	109	
	Oberpfalz .....	362 374	157 099	184 222	49 591	178 152	107 508	13 562	4 848	10 654	2 908	
Regierungsbezirk Oberfranken												
	Kreisfreie Städte											
461	Bamberg, Stadt .....	47 854	22 205	22 949	7 148	24 905	15 057	1 728	654	1 296	432	
462	Bayreuth, Stadt .....	39 636	19 877	14 798	4 892	24 838	14 985	1 283	574	807	476	
463	Coburg, Stadt .....	28 023	13 461	10 245	3 009	17 778	10 452	682	274	402	280	
464	Hof, Stadt .....	24 209	12 207	9 907	3 192	14 302	9 015	1 333	530	1 000	333	
	Landkreise											
471	Bamberg .....	26 604	10 441	15 471	3 386	11 133	7 055	815	187	670	145	
472	Bayreuth .....	22 738	9 453	12 922	3 166	9 816	6 287	654	196	550	104	
473	Coburg .....	29 450	12 765	18 882	6 309	10 568	6 456	998	322	869	129	
474	Forchheim .....	22 703	10 497	10 924	2 925	11 779	7 572	994	328	777	217	
475	Hof .....	33 356	15 107	18 622	6 067	14 734	9 040	1 174	348	986	188	
476	Kronach .....	26 745	11 973	15 614	5 166	11 131	6 807	562	169	484	78	
477	Kulmbach .....	25 107	10 932	12 574	3 360	12 533	7 572	603	182	504	99	
478	Lichtenfels .....	26 131	12 395	14 037	4 580	12 094	7 815	540	221	432	108	
479	Wunsiedel i. Fichtelgebirge .....	28 090	13 211	15 079	5 048	13 011	8 163	1 446	603	1 184	262	
	Oberfranken .....	380 646	174 524	192 024	58 248	188 622	116 276	12 812	4 588	9 961	2 851	



**2. Sozialversicherungspflichtig Beschäftigte am Arbeitsort  
in den kreisfreien Städten und Landkreisen Bayerns am 30.06.2002 nach Arbeiter/-innen und Angestellten**

Kr.- Schl.- Nr.	Gebiet	Sozialversicherungspflichtig Beschäftigte						darunter Ausländer/-innen			
		insgesamt	weiblich	und zwar				insgesamt	weiblich	und zwar	
				Arbeiter/-innen		Angestellte				Arbeiter/-innen	Ange- stellte
				zusammen	weiblich	zusammen	weiblich				
Regierungsbezirk Mittelfranken											
	Kreisfreie Städte										
561	Ansbach, Stadt .....	22 193	11 014	9 871	3 257	12 322	7 757	951	417	744	207
562	Erlangen, Stadt .....	73 035	31 450	16 700	5 410	56 335	26 040	5 516	2 191	2 403	3 113
563	Fürth, Stadt .....	43 817	21 078	17 071	5 492	26 746	15 586	3 973	1 816	2 923	1 050
564	Nürnberg, Stadt .....	263 654	116 111	96 459	26 687	167 195	89 424	29 399	11 964	21 971	7 428
565	Schwabach, Stadt .....	13 190	6 460	5 967	1 890	7 223	4 570	970	359	811	159
	Landkreise										
571	Ansbach .....	50 249	23 032	28 851	8 707	21 398	14 325	2 365	920	2 080	285
572	Erlangen-Höchststadt .....	34 100	14 638	16 024	4 280	18 076	10 358	2 513	915	1 823	690
573	Fürth .....	20 743	9 993	10 772	3 539	9 971	6 454	1 738	699	1 492	246
574	Nürnberger Land .....	44 816	20 435	21 844	6 274	22 972	14 161	3 600	1 296	3 026	574
575	Neustadt a.d.Aisch-Bad W. ....	24 581	11 617	13 294	4 031	11 287	7 586	881	362	736	145
576	Roth .....	29 652	13 196	15 538	3 964	14 114	9 232	1 684	587	1 426	258
577	Weißenburg-Gunzenhausen ...	27 961	12 370	14 432	3 874	13 529	8 496	1 495	444	1 270	225
	Mittelfranken .....	647 991	291 394	266 823	77 405	381 168	213 989	55 085	21 970	40 705	14 380
Regierungsbezirk Unterfranken											
	Kreisfreie Städte										
661	Aschaffenburg, Stadt .....	38 314	17 342	16 065	3 868	22 249	13 474	2 671	946	1 973	698
662	Schweinfurt, Stadt .....	47 564	16 678	23 891	4 110	23 673	12 568	1 966	392	1 625	341
663	Würzburg, Stadt .....	76 112	38 758	24 594	7 663	51 518	31 095	3 124	1 455	1 920	1 204
	Landkreise										
671	Aschaffenburg .....	46 119	19 020	22 372	5 482	23 747	13 538	3 541	1 059	2 826	715
672	Bad Kissingen .....	31 244	15 033	16 466	4 930	14 778	10 103	512	232	392	120
673	Rhön-Grabfeld .....	27 812	12 387	14 857	3 843	12 955	8 544	293	138	204	89
674	Haßberge .....	24 474	9 962	13 996	3 377	10 478	6 585	426	131	337	89
675	Kitzingen .....	26 508	11 654	14 346	4 105	12 162	7 549	1 198	456	1 016	182
676	Miltenberg .....	36 631	15 485	19 505	5 160	17 126	10 325	3 383	1 030	2 931	452
677	Main-Spessart .....	40 555	16 160	21 018	5 130	19 537	11 030	1 937	658	1 513	424
678	Schweinfurt .....	18 876	8 618	9 951	2 545	8 925	6 073	541	167	481	60
679	Würzburg .....	30 306	13 233	14 573	3 501	15 733	9 732	1 269	473	952	317
	Unterfranken .....	444 515	194 330	211 634	53 714	232 881	140 616	20 861	7 137	16 170	4 691
Regierungsbezirk Schwaben											
	Kreisfreie Städte										
761	Augsburg, Stadt .....	126 300	59 131	47 281	13 975	79 019	45 156	12 672	5 337	9 043	3 629
762	Kaufbeuren, Stadt .....	14 887	8 237	5 720	2 049	9 167	6 188	908	402	649	259
763	Kempten (Allgäu), Stadt .....	30 238	14 430	11 925	3 349	18 313	11 081	1 923	729	1 453	470
764	Memmingen, Stadt .....	23 983	11 028	10 343	3 002	13 640	8 026	2 028	753	1 626	402
	Landkreise										
771	Aichach-Friedberg .....	28 460	13 233	13 974	3 446	14 486	9 787	2 382	775	1 908	474
772	Augsburg .....	53 840	22 499	28 467	6 672	25 373	15 827	4 811	1 438	3 987	824
773	Dillingen a.d. Donau .....	26 338	12 043	13 792	3 742	12 546	8 301	1 592	514	1 371	221
774	Günzburg .....	40 752	17 837	20 675	5 367	20 077	12 470	3 551	1 191	3 014	537
775	Neu-Ulm .....	51 935	20 667	25 683	5 634	26 252	15 033	5 493	1 591	4 475	1 018
776	Lindau (Bodensee) .....	25 168	11 369	12 675	4 074	12 493	7 295	3 180	1 299	2 432	748
777	Ostallgäu .....	37 787	16 075	20 736	5 241	17 051	10 834	3 110	1 153	2 488	622
778	Unterallgäu .....	37 563	14 931	21 154	4 902	16 409	10 029	2 159	662	1 809	350
779	Donau-Ries .....	46 274	19 364	24 312	6 713	21 962	12 651	1 971	659	1 589	382
780	Oberallgäu .....	40 569	18 743	22 471	7 040	18 098	11 703	3 385	1 394	2 826	559
	Schwaben .....	584 094	259 587	279 208	75 206	304 886	184 381	49 165	17 897	38 670	10 495

3. Sozialversicherungspflichtig Beschäftigte am Arbeitsort in den kreisfreien Städten und

Schl.- Nr.	Gebiet Geschlecht (i = insgesamt, w = weiblich)	Insgesamt (einschl. Fälle ohne Angabe zur wirt- schaftlichen Gliederung)	davon im Wirtschaftsabschnitt					
			Land- und Forst- wirtschaft, Fischerei	Produ- zierendes Gewerbe	davon			
					Bergbau	Verar- beitendes Gewerbe	Energie- und Wasser- versorgung	Bau- gewerbe
161	Ingolstadt, Stadt ..... i .....	73 892	341	41 650	•	39 106	•	2 198
	w ....	25 831	125	7 109	•	6 740	•	299
162	München, Landeshauptstadt ... i .....	694 559	1 989	168 118	46	142 409	4 022	21 641
	w ....	322 795	494	44 102	8	39 612	1 084	3 398
163	Rosenheim, Stadt ..... i .....	29 054	109	9 299	•	6 959	•	2 057
	w ....	14 348	31	2 373	•	2 102	•	214
171	Altötting ..... i .....	38 879	200	21 657	70	17 767	250	3 570
	w ....	13 978	74	3 917	•	3 376	•	491
172	Berchtesgadener Land ..... i .....	29 369	261	9 083	404	5 857	233	2 589
	w ....	14 308	119	2 361	66	1 929	45	321
173	Bad Tölz-Wolfratshausen ..... i .....	31 906	393	11 818	103	8 619	165	2 931
	w ....	15 066	112	3 184	19	2 761	20	384
174	Dachau ..... i .....	28 334	294	9 709	27	6 482	342	2 858
	w ....	13 599	91	2 546	4	2 090	42	410
175	Ebersberg ..... i .....	29 026	549	9 082	81	6 985	43	1 973
	w ....	12 840	203	2 267	10	1 946	13	298
176	Eichstätt ..... i .....	26 203	195	11 637	1 100	7 268	208	3 061
	w ....	12 263	97	3 555	217	2 808	33	497
177	Erding ..... i .....	25 834	355	7 306	39	4 403	255	2 609
	w ....	11 846	126	1 707	5	1 323	46	333
178	Freising ..... i .....	65 038	625	17 345	219	13 668	324	3 134
	w ....	28 113	200	4 671	15	4 126	47	483
179	Fürstenfeldbruck ..... i .....	38 339	445	11 664	80	7 727	137	3 720
	w ....	18 415	115	3 245	9	2 615	41	580
180	Garmisch-Partenkirchen ..... i .....	25 312	233	5 646	19	3 609	204	1 814
	w ....	13 221	75	1 529	•	1 214	•	278
181	Landsberg a. Lech ..... i .....	26 880	463	10 699	51	8 013	265	2 370
	w ....	12 098	192	2 776	3	2 398	37	338
182	Miesbach ..... i .....	26 584	420	8 337	15	6 145	94	2 083
	w ....	13 473	135	2 521	3	2 183	29	306
183	Mühldorf a. Inn ..... i .....	30 195	225	14 701	58	11 598	315	2 730
	w ....	13 473	81	3 986	8	3 531	57	390
184	München ..... i .....	163 807	1 132	42 303	601	33 428	289	7 985
	w ....	64 232	284	10 875	125	9 433	34	1 283
185	Neuburg-Schrobenhausen ..... i .....	25 195	363	12 378	132	8 343	155	3 748
	w ....	10 697	144	3 000	18	2 493	43	446
186	Pfaffenhofen a.d. Ilm ..... i .....	27 630	468	11 918	91	8 901	348	2 578
	w ....	11 505	162	2 958	16	2 585	34	323
187	Rosenheim ..... i .....	62 314	832	24 069	292	18 366	300	5 111
	w ....	29 149	283	6 027	38	5 274	42	673
188	Starnberg ..... i .....	37 958	453	13 112	50	11 007	19	2 036
	w ....	17 056	121	3 578	8	3 259	4	307
189	Traunstein ..... i .....	52 828	656	23 627	143	18 200	245	5 039
	w ....	23 894	217	6 303	13	5 582	46	662
190	Weilheim-Schongau ..... i .....	37 816	433	18 070	183	14 611	248	3 028
	w ....	17 237	182	4 968	14	4 510	30	414
1	Oberbayern ..... i .....	1 626 952	11 434	513 228	3 925	409 471	8 969	90 863
	w ....	729 437	3 663	129 558	622	113 890	1 918	13 128

Landkreisen Bayerns am 30.06.2002 nach zusammengefassten Wirtschaftsabschnitten

noch: davon im Wirtschaftsabschnitt									Schl.- Nr.
Handel, Gastgewerbe und Verkehr	davon			sonstige Dienst- leistungen	davon				
	Handel	Gast- gewerbe	Verkehr und Nachrichten- übermittlung		Kredit- und Ver- sicherungs- gewerbe	Grundstücks- wesen, Vermie- tung, Dienst- leistungen für Unternehmen	Öffentliche Verwaltung u.ä.	Öffentliche und private Dienst- leistungen (ohne öff. Verwaltung)	
11 758	8 111	1 395	2 252	20 142	1 601	6 821	3 026	8 694	161
6 429	4 744	870	815	12 168	939	2 819	1 625	6 785	
148 361	90 354	26 501	31 506	376 049	62 614	138 901	36 601	137 933	162
68 124	46 195	11 730	10 199	210 054	32 931	63 701	21 043	92 379	
7 310	5 516	795	999	12 336	1 582	3 283	2 301	5 170	163
3 831	3 088	468	275	8 113	837	2 001	1 426	3 849	
5 867	3 981	939	947	11 155	920	3 582	1 194	5 459	171
3 244	2 376	625	243	6 743	560	1 190	638	4 355	
9 046	5 000	2 647	1 399	10 978	935	1 503	1 906	6 634	172
4 624	2 732	1 580	312	7 203	497	865	872	4 969	
8 440	5 484	1 717	1 239	11 246	1 068	2 768	1 412	5 998	173
4 263	2 853	983	427	7 505	652	1 528	827	4 498	
7 349	5 180	836	1 333	10 980	1 101	2 875	1 482	5 522	174
3 578	2 821	440	317	7 382	668	1 497	827	4 390	
9 763	7 611	1 084	1 068	9 631	870	2 375	1 283	5 103	175
4 120	3 354	561	205	6 249	528	1 078	732	3 911	
5 737	3 869	893	975	8 633	737	1 797	1 192	4 907	176
2 944	2 118	608	218	5 667	400	704	631	3 932	
7 619	4 407	864	2 348	10 551	1 104	2 129	2 367	4 951	177
3 527	2 442	477	608	6 485	630	943	1 000	3 912	
29 373	9 716	3 170	16 487	17 695	1 273	7 193	2 135	7 094	178
12 829	4 836	1 624	6 369	10 413	774	3 378	1 242	5 019	
11 476	9 154	1 066	1 256	14 749	1 627	4 425	2 538	6 159	179
5 495	4 556	590	349	9 557	981	2 225	1 481	4 870	
8 559	3 572	3 883	1 104	10 874	791	1 197	2 033	6 853	180
4 623	2 178	2 169	276	6 994	447	773	913	4 861	
5 340	3 928	804	608	10 377	895	2 207	2 613	4 662	181
2 590	1 912	510	168	6 540	557	1 243	1 109	3 631	
8 431	4 494	2 987	950	9 396	808	2 135	1 294	5 159	182
4 491	2 538	1 708	245	6 326	469	1 314	688	3 855	
6 395	4 576	500	1 319	8 874	969	1 239	1 174	5 492	183
3 123	2 516	305	302	6 283	573	709	720	4 281	
48 572	38 250	3 768	6 554	71 797	7 723	35 920	4 373	23 781	184
19 008	15 270	1 871	1 867	34 064	3 978	13 745	2 246	14 095	
5 058	3 506	389	1 163	7 396	881	1 089	1 605	3 821	185
2 502	1 954	251	297	5 051	496	614	818	3 123	
6 984	4 415	579	1 990	8 259	887	1 627	1 863	3 882	186
2 948	2 164	363	421	5 437	521	902	1 006	3 008	
15 661	9 187	3 129	3 345	21 748	1 499	3 523	2 349	14 377	187
7 515	4 751	1 907	857	15 323	889	2 010	1 230	11 194	
8 362	5 287	1 636	1 439	16 027	1 060	5 291	2 523	7 153	188
4 156	2 838	743	575	9 199	624	2 118	998	5 459	
13 337	8 758	2 971	1 608	15 208	1 597	2 428	2 516	8 667	189
6 927	4 551	1 912	464	10 447	916	1 414	1 341	6 776	
7 784	5 672	1 150	962	11 528	1 393	2 004	1 875	6 256	190
4 240	3 247	705	288	7 846	798	1 180	963	4 905	
396 582	250 028	63 703	82 851	705 629	93 935	236 312	81 655	293 727	1
185 131	126 034	33 000	26 097	411 049	50 665	107 951	44 376	208 057	

3. Sozialversicherungspflichtig Beschäftigte am Arbeitsort in den kreisfreien Städten und

Schl.- Nr.	Gebiet Geschlecht (i = insgesamt, w = weiblich)	Insgesamt (einschl. Fälle ohne Angabe zur wirt- schaftlichen Gliederung)	davon im Wirtschaftsabschnitt					
			Land- und Forst- wirtschaft, Fischerei	Produ- zierendes Gewerbe	davon			
					Bergbau	Verar- beitendes Gewerbe	Energie- und Wasser- versorgung	Bau- gewerbe
261	Landshut, Stadt ..... i ....	30 206	84	8 627	•	6 904	•	942
	..... w ....	16 473	24	2 917	•	2 423	•	117
262	Passau, Stadt ..... i ....	31 298	46	9 844	•	7 351	•	2 131
	..... w ....	14 805	22	1 774	•	1 504	•	212
263	Straubing, Stadt ..... i ....	23 122	186	6 867	•	5 736	•	951
	..... w ....	11 895	96	2 081	•	1 942	•	102
271	Deggendorf ..... i ....	38 707	354	18 613	276	13 345	249	4 743
	..... w ....	16 375	119	4 257	29	3 596	56	576
272	Freyung-Grafenau ..... i ....	20 945	177	10 249	44	7 311	48	2 846
	..... w ....	9 288	37	2 657	5	2 365	9	278
273	Kelheim ..... i ....	30 708	626	14 277	232	10 997	93	2 955
	..... w ....	13 428	192	3 309	34	2 885	25	365
274	Landshut ..... i ....	35 496	571	18 059	142	12 485	936	4 496
	..... w ....	13 666	137	4 409	27	3 730	131	521
275	Passau ..... i ....	48 309	463	21 722	757	15 946	325	4 694
	..... w ....	21 259	137	4 953	94	4 305	44	510
276	Regen ..... i ....	22 570	276	10 777	117	8 305	142	2 213
	..... w ....	10 611	81	3 183	13	2 928	23	219
277	Rottal-Inn ..... i ....	31 923	334	14 434	•	9 065	•	5 084
	..... w ....	14 941	122	4 042	•	3 274	•	719
278	Straubing-Bogen ..... i ....	18 012	400	9 565	64	6 987	54	2 460
	..... w ....	7 435	140	2 338	10	2 033	11	284
279	Dingolfing-Landau ..... i ....	42 756	318	31 380	43	28 943	95	2 299
	..... w ....	12 791	125	6 328	6	5 923	22	377
<b>2</b>	<b>Niederbayern ..... i ....</b>	<b>374 052</b>	<b>3 835</b>	<b>174 414</b>	<b>1 711</b>	<b>133 375</b>	<b>3 514</b>	<b>35 814</b>
	..... w ....	<b>162 967</b>	<b>1 232</b>	<b>42 248</b>	<b>221</b>	<b>36 908</b>	<b>839</b>	<b>4 280</b>
361	Amberg, Stadt ..... i ....	22 285	70	9 858	•	8 614	•	1 153
	..... w ....	10 946	21	3 310	•	3 189	•	101
362	Regensburg, Stadt ..... i ....	92 352	94	33 109	165	29 125	1 043	2 776
	..... w ....	40 978	45	7 782	25	7 131	293	333
363	Weiden i.d.OPf., Stadt ..... i ....	23 938	50	7 305	-	5 737	211	1 357
	..... w ....	12 010	33	2 190	-	2 000	38	152
371	Amberg-Sulzbach ..... i ....	24 793	200	12 530	1 022	9 067	43	2 398
	..... w ....	10 618	74	3 460	122	3 019	5	314
372	Cham ..... i ....	39 539	396	19 908	59	14 652	56	5 141
	..... w ....	17 500	135	6 045	8	5 461	11	565
373	Neumarkt i.d.OPf. .... i ....	37 049	245	18 162	163	11 472	200	6 327
	..... w ....	15 630	73	4 910	13	3 920	28	949
374	Neustadt a.d.Waldnaab ..... i ....	24 516	324	13 281	•	11 013	•	2 095
	..... w ....	9 557	89	3 266	•	2 973	•	278
375	Regensburg ..... i ....	32 268	551	14 323	44	10 879	140	3 260
	..... w ....	13 047	174	3 026	5	2 596	36	389
376	Schwandorf ..... i ....	44 547	422	22 599	201	18 825	447	3 126
	..... w ....	18 169	141	5 708	15	5 197	62	434
377	Tirschenreuth ..... i ....	21 087	271	12 220	323	9 457	54	2 386
	..... w ....	8 644	98	3 263	37	2 982	6	238
<b>3</b>	<b>Oberpfalz ..... i ....</b>	<b>362 374</b>	<b>2 623</b>	<b>163 295</b>	<b>2 114</b>	<b>128 841</b>	<b>2 321</b>	<b>30 019</b>
	..... w ....	<b>157 099</b>	<b>883</b>	<b>42 960</b>	<b>240</b>	<b>38 468</b>	<b>499</b>	<b>3 753</b>

Landkreisen Bayerns am 30.06.2002 nach zusammengefassten Wirtschaftsabschnitten

noch: davon im Wirtschaftsabschnitt									Schl.- Nr.
Handel, Gastgewerbe und Verkehr	davon			sonstige Dienst- leistungen	davon				
	Handel	Gast- gewerbe	Verkehr und Nachrichten- übermittlung		Kredit- und Ver- sicherungs- gewerbe	Grundstücks- wesen, Vermie- tung, Dienst- leistungen für Unternehmen	Öffentliche Verwaltung u.ä.	Öffentliche und private Dienst- leistungen (ohne öff. Verwaltung)	
6 310	4 533	761	1 016	15 184	1 217	3 134	3 751	7 082	261
3 481	2 602	431	448	10 050	651	1 489	2 335	5 575	
8 175	5 715	1 102	1 358	13 233	1 326	2 356	1 953	7 598	262
4 229	3 061	655	513	8 780	666	1 439	1 045	5 630	
6 954	4 599	463	1 892	9 115	808	1 876	1 262	5 169	263
3 565	2 552	290	723	6 153	499	950	693	4 011	
7 709	5 580	781	1 348	12 028	1 075	2 020	2 066	6 867	271
3 910	3 073	507	330	8 087	604	1 084	1 024	5 375	
4 456	2 469	1 144	843	6 063	552	610	1 119	3 782	272
2 523	1 493	803	227	4 071	290	383	447	2 951	
6 796	4 551	1 121	1 124	9 009	973	1 507	1 339	5 190	273
3 583	2 472	772	339	6 344	566	930	733	4 115	
7 510	5 206	662	1 642	9 355	956	3 752	1 167	3 480	274
3 396	2 644	424	328	5 723	598	1 622	669	2 834	
11 765	6 481	3 483	1 801	14 359	1 477	2 093	1 597	9 192	275
6 315	3 481	2 404	430	9 854	806	1 211	643	7 194	
4 971	2 653	1 606	712	6 546	654	1 381	1 285	3 226	276
2 744	1 508	1 060	176	4 603	360	996	635	2 612	
7 083	5 110	1 072	901	10 071	1 193	1 888	1 721	5 269	277
3 854	2 882	769	203	6 923	702	996	881	4 344	
2 816	1 488	647	681	5 231	558	781	1 265	2 627	278
1 390	793	446	151	3 567	293	390	610	2 274	
4 452	3 070	406	976	6 606	864	2 007	1 034	2 701	279
2 177	1 678	283	216	4 161	509	804	572	2 276	
78 997	51 455	13 248	14 294	116 800	11 653	23 405	19 559	62 183	2
41 167	28 239	8 844	4 084	78 316	6 544	12 294	10 287	49 191	
4 314	3 307	450	557	8 040	705	1 686	1 903	3 746	361
2 291	1 850	294	147	5 324	434	868	1 080	2 942	
20 381	13 174	2 471	4 736	38 768	3 559	10 718	6 139	18 352	362
9 922	7 183	1 416	1 323	23 229	1 830	5 120	3 347	12 932	
8 394	7 092	465	837	8 179	814	1 983	1 254	4 128	363
4 302	3 780	291	231	5 476	392	1 161	646	3 277	
5 022	3 202	592	1 228	7 037	633	812	1 907	3 685	371
2 463	1 751	383	329	4 619	360	499	751	3 009	
8 119	5 100	1 650	1 369	11 112	945	1 848	2 036	6 283	372
4 185	2 682	1 145	358	7 132	423	822	850	5 037	
7 815	5 352	832	1 631	10 827	1 098	2 180	2 193	5 356	373
3 797	2 973	559	265	6 850	590	1 145	796	4 319	
3 291	2 139	360	792	7 619	678	559	2 525	3 857	374
1 643	1 220	244	179	4 558	352	282	894	3 030	
8 751	5 386	841	2 524	8 643	733	2 332	1 189	4 389	375
4 109	2 993	547	569	5 738	417	1 034	632	3 655	
8 716	6 399	864	1 453	12 810	1 242	2 757	2 162	6 649	376
4 263	3 388	564	311	8 057	738	1 092	1 042	5 185	
3 369	2 516	429	424	5 227	759	640	874	2 954	377
1 751	1 357	299	95	3 532	380	369	415	2 368	
78 172	53 667	8 954	15 551	118 262	11 166	25 515	22 182	59 399	3
38 726	29 177	5 742	3 807	74 515	5 916	12 392	10 453	45 754	

3. Sozialversicherungspflichtig Beschäftigte am Arbeitsort in den kreisfreien Städten und

Schl.- Nr.	Gebiet Geschlecht (i = insgesamt, w = weiblich)	Insgesamt (einschl. Fälle ohne Angabe zur wirt- schaftlichen Gliederung)	davon im Wirtschaftsabschnitt					
			Land- und Forst- wirtschaft, Fischerei	Produ- zierendes Gewerbe	davon			
					Bergbau	Verar- beitendes Gewerbe	Energie- und Wasser- versorgung	Bau- gewerbe
461	Bamberg, Stadt ..... i .....	47 854	131	19 365	-	16 970	568	1 827
	..... w .....	22 205	67	5 840	-	5 586	70	184
462	Bayreuth, Stadt ..... i .....	39 636	244	11 123	•	7 609	•	2 521
	..... w .....	19 877	69	3 526	•	3 029	•	278
463	Coburg, Stadt ..... i .....	28 023	78	9 755	-	8 806	•	•
	..... w .....	13 461	30	2 467	-	2 329	•	•
464	Hof, Stadt ..... i .....	24 209	58	7 170	•	6 017	•	•
	..... w .....	12 207	31	2 447	•	2 278	•	•
471	Bamberg ..... i .....	26 604	438	13 561	164	9 915	118	3 364
	..... w .....	10 441	140	2 962	19	2 580	9	354
472	Bayreuth ..... i .....	22 738	298	11 098	•	8 407	•	2 599
	..... w .....	9 453	104	2 965	•	2 693	•	266
473	Coburg ..... i .....	29 450	228	19 757	133	17 467	92	2 065
	..... w .....	12 765	65	7 041	38	6 710	30	263
474	Forchheim ..... i .....	22 703	383	9 103	10	7 221	101	1 771
	..... w .....	10 497	129	2 460	•	2 209	•	228
475	Hof ..... i .....	33 356	265	18 989	70	16 050	235	2 634
	..... w .....	15 107	80	6 708	7	6 330	43	328
476	Kronach ..... i .....	26 745	179	16 477	142	14 494	127	1 714
	..... w .....	11 973	66	5 840	16	5 595	37	192
477	Kulmbach ..... i .....	25 107	123	12 731	173	9 855	164	2 539
	..... w .....	10 932	35	3 542	14	3 214	13	301
478	Lichtenfels ..... i .....	26 131	160	11 804	139	9 861	28	1 776
	..... w .....	12 395	66	3 483	12	3 258	6	207
479	Wunsiedel i.Fichtelgebirge ..... i .....	28 090	135	14 454	213	12 574	296	1 371
	..... w .....	13 211	37	5 031	23	4 818	40	150
<b>4</b>	<b>Oberfranken ..... i .....</b>	<b>380 646</b>	<b>2 720</b>	<b>175 387</b>	<b>1 182</b>	<b>145 246</b>	<b>3 190</b>	<b>25 769</b>
	..... w .....	<b>174 524</b>	<b>919</b>	<b>54 312</b>	<b>149</b>	<b>50 629</b>	<b>593</b>	<b>2 941</b>
561	Ansbach, Stadt ..... i .....	22 193	113	7 626	-	6 856	•	•
	..... w .....	11 014	30	2 255	-	2 151	•	•
562	Erlangen, Stadt ..... i .....	73 035	148	36 090	•	28 617	5 387	•
	..... w .....	31 450	52	10 042	•	8 483	1 237	•
563	Fürth, Stadt ..... i .....	43 817	312	14 161	-	11 943	•	•
	..... w .....	21 078	115	4 084	-	3 726	•	•
564	Nürnberg, Stadt ..... i .....	263 654	1 265	75 462	28	62 389	2 917	10 128
	..... w .....	116 111	361	18 891	4	16 832	699	1 356
565	Schwabach, Stadt ..... i .....	13 190	120	5 356	-	4 551	•	•
	..... w .....	6 460	48	1 835	-	1 706	•	•
571	Ansbach ..... i .....	50 249	502	26 145	•	20 435	•	5 558
	..... w .....	23 032	151	8 018	•	7 271	•	710
572	Erlangen-Höchstädt ..... i .....	34 100	341	18 724	•	16 566	•	1 824
	..... w .....	14 638	123	5 480	•	5 175	•	251
573	Fürth ..... i .....	20 743	226	9 243	•	7 173	•	1 965
	..... w .....	9 993	97	3 185	•	2 833	•	325
574	Nürnberger Land ..... i .....	44 816	281	19 815	501	16 559	203	2 552
	..... w .....	20 435	96	5 948	260	5 263	46	379
575	Neustadt/Aisch-B.Windsheim . i .....	24 581	518	10 620	•	7 962	•	2 462
	..... w .....	11 617	180	2 957	•	2 609	•	309
576	Roth ..... i .....	29 652	361	13 173	98	9 695	58	3 322
	..... w .....	13 196	165	3 690	11	3 168	20	491
577	Weißenburg-Gunzenhausen .. i .....	27 961	277	13 707	600	10 920	117	2 070
	..... w .....	12 370	109	3 636	102	3 235	34	265
<b>5</b>	<b>Mittelfranken ..... i .....</b>	<b>647 991</b>	<b>4 464</b>	<b>250 122</b>	<b>1 621</b>	<b>203 666</b>	<b>9 626</b>	<b>35 209</b>
	..... w .....	<b>291 394</b>	<b>1 527</b>	<b>70 021</b>	<b>430</b>	<b>62 452</b>	<b>2 290</b>	<b>4 849</b>

Landkreisen Bayerns am 30.06.2002 nach zusammengefassten Wirtschaftsabschnitten

noch: davon im Wirtschaftsabschnitt									Schl.- Nr.
Handel, Gastgewerbe und Verkehr	davon			sonstige Dienst- leistungen	davon				
	Handel	Gast- gewerbe	Verkehr und Nachrichten- übermittlung		Kredit- und Ver- sicherungs- gewerbe	Grundstücks- wesen, Vermie- tung, Dienst- leistungen für Unternehmen	Öffentliche Verwaltung u.ä.	Öffentliche und private Dienst- leistungen (ohne öff. Verwaltung)	
9 827	6 288	1 124	2 415	18 528	1 238	4 400	3 537	9 353	461
4 712	3 173	709	830	11 583	645	2 249	1 845	6 844	
8 507	6 240	914	1 353	19 761	1 723	3 813	3 974	10 251	462
4 309	3 349	555	405	11 973	825	1 975	2 010	7 163	
5 039	3 632	525	882	13 150	4 555	2 198	1 387	5 010	463
2 590	1 914	355	321	8 373	2 491	1 247	883	3 752	
6 753	4 308	551	1 894	10 224	1 979	1 800	1 692	4 753	464
3 062	2 207	372	483	6 664	1 157	1 148	946	3 413	
6 560	4 540	820	1 200	6 044	643	1 099	977	3 325	471
3 115	2 312	545	258	4 223	371	516	464	2 872	
5 616	3 573	869	1 174	5 725	474	1 245	1 023	2 983	472
2 768	1 909	591	268	3 615	279	454	404	2 478	
5 050	3 619	563	868	4 412	278	847	657	2 630	473
2 668	2 102	398	168	2 990	174	487	299	2 030	
5 848	3 920	696	1 232	7 366	857	1 492	1 224	3 793	474
2 931	2 214	440	277	4 976	489	668	655	3 164	
6 951	4 135	864	1 952	7 149	692	975	939	4 543	475
3 405	2 247	552	606	4 913	395	495	351	3 672	
3 828	2 627	451	750	6 261	639	1 440	984	3 198	476
1 886	1 448	297	141	4 181	352	818	454	2 557	
5 031	3 498	675	858	7 221	670	1 370	1 001	4 180	477
2 405	1 780	448	177	4 949	387	785	503	3 274	
7 326	5 761	534	1 031	6 840	659	960	874	4 347	478
4 002	3 407	367	228	4 843	396	595	394	3 458	
5 561	3 975	651	935	7 939	730	1 243	1 649	4 317	479
2 751	2 070	418	263	5 392	396	751	815	3 430	
81 897	56 116	9 237	16 544	120 620	15 137	22 882	19 918	62 683	4
40 604	30 132	6 047	4 425	78 675	8 357	12 188	10 023	48 107	
4 918	3 686	408	824	9 536	709	1 771	2 329	4 727	561
2 454	1 883	260	311	6 275	368	996	1 327	3 584	
8 235	5 903	1 269	1 063	28 562	1 618	8 535	2 114	16 295	562
4 270	3 318	630	322	17 086	933	3 550	1 321	11 282	
12 586	9 851	1 000	1 735	16 758	1 887	6 276	2 074	6 521	563
6 346	5 407	486	453	10 533	1 194	3 031	1 249	5 059	
69 259	40 693	7 046	21 520	117 666	16 775	49 260	14 178	37 453	564
29 847	19 890	3 819	6 138	67 011	9 075	22 931	8 293	26 712	
3 333	2 687	269	377	4 381	351	1 197	647	2 186	565
1 575	1 274	164	137	3 002	203	704	393	1 702	
9 951	6 757	1 708	1 486	13 649	1 391	1 709	1 584	8 965	571
5 045	3 594	1 131	320	9 816	816	1 004	747	7 249	
6 722	4 925	828	969	8 313	720	2 341	1 060	4 192	572
3 442	2 724	494	224	5 593	432	1 129	578	3 454	
4 738	3 821	385	532	6 536	586	2 053	886	3 011	573
2 367	1 952	246	169	4 344	360	1 027	463	2 494	
10 681	7 471	1 077	2 133	14 039	1 059	2 619	1 815	8 546	574
4 732	3 654	620	458	9 659	649	1 340	1 073	6 597	
5 219	3 352	777	1 090	8 222	857	1 563	1 241	4 561	575
2 604	1 691	544	369	5 875	463	1 132	604	3 676	
7 149	5 136	797	1 216	8 962	949	1 345	1 752	4 916	576
3 407	2 669	492	246	5 928	583	774	817	3 754	
5 333	3 468	932	933	8 644	880	955	1 482	5 327	577
2 714	1 918	562	234	5 911	519	521	797	4 074	
148 124	97 750	16 496	33 878	245 268	27 782	79 624	31 162	106 700	5
68 803	49 974	9 448	9 381	151 033	15 595	38 139	17 662	79 637	

3. Sozialversicherungspflichtig Beschäftigte am Arbeitsort in den kreisfreien Städten und

Schl.- Nr.	Gebiet Geschlecht (i = insgesamt, w = weiblich)	Insgesamt (einschl. Fälle ohne Angabe zur wirt- schaftlichen Gliederung)	davon im Wirtschaftsabschnitt					
			Land- und Forst- wirtschaft, Fischerei	Produ- zierendes Gewerbe	davon			
					Bergbau	Verar- beitendes Gewerbe	Energie- und Wasser- versorgung	Bau- gewerbe
661	Aschaffenburg, Stadt ..... i .....	38 314	104	13 062	6	10 743	326	1 987
	w ....	17 342	55	2 792	•	2 469	•	239
662	Schweinfurt, Stadt ..... i .....	47 564	124	22 969	•	20 439	•	1 985
	w ....	16 678	21	3 037	•	2 722	•	190
663	Würzburg, Stadt ..... i .....	76 112	242	15 643	-	12 616	662	2 365
	w ....	38 758	78	4 064	-	3 713	107	244
671	Aschaffenburg ..... i .....	46 119	478	23 061	594	18 437	196	3 834
	w ....	19 020	159	6 213	78	5 537	50	548
672	Bad Kissingen ..... i .....	31 244	336	11 090	23	7 003	147	3 917
	w ....	15 033	97	2 631	-	2 161	28	442
673	Rhön-Grabfeld ..... i .....	27 812	352	13 292	85	10 700	220	2 287
	w ....	12 387	158	3 261	10	2 933	50	268
674	Haßberge ..... i .....	24 474	274	13 436	83	11 133	63	2 157
	w ....	9 962	92	3 541	9	3 235	11	286
675	Kitzingen ..... i .....	26 508	698	11 606	145	9 645	111	1 705
	w ....	11 654	273	2 975	17	2 781	20	157
676	Miltenberg ..... i .....	36 631	365	21 370	97	18 262	156	2 855
	w ....	15 485	113	6 323	21	5 907	21	374
677	Main-Spessart ..... i .....	40 555	393	23 668	76	18 862	204	4 526
	w ....	16 160	117	6 039	11	5 101	26	901
678	Schweinfurt ..... i .....	18 876	459	6 528	•	3 744	•	2 194
	w ....	8 618	186	1 792	•	1 410	•	280
679	Würzburg ..... i .....	30 306	533	11 194	244	7 978	44	2 928
	w ....	13 233	143	2 697	36	2 288	7	366
<b>6</b>	<b>Unterfranken ..... i .....</b>	<b>444 515</b>	<b>4 358</b>	<b>186 919</b>	<b>1 397</b>	<b>149 562</b>	<b>3 220</b>	<b>32 740</b>
	<b>w ....</b>	<b>194 330</b>	<b>1 492</b>	<b>45 365</b>	<b>190</b>	<b>40 257</b>	<b>623</b>	<b>4 295</b>
761	Augsburg, Stadt ..... i .....	126 300	324	43 366	28	35 288	1 062	6 988
	w ....	59 131	124	10 874	6	9 230	346	1 292
762	Kaufbeuren, Stadt ..... i .....	14 887	101	4 182	-	3 139	136	907
	w ....	8 237	22	1 405	-	1 244	28	133
763	Kempten (Allgäu), Stadt ..... i .....	30 238	99	8 743	-	7 306	363	1 074
	w ....	14 430	45	2 102	-	1 860	87	155
764	Memmingen, Stadt ..... i .....	23 983	223	10 655	-	8 542	•	•
	w ....	11 028	37	2 969	-	2 739	•	•
771	Aichach-Friedberg ..... i .....	28 460	473	12 755	50	9 499	32	3 174
	w ....	13 233	168	4 254	5	3 828	4	417
772	Augsburg ..... i .....	53 840	500	26 106	178	20 578	180	5 170
	w ....	22 499	162	6 327	35	5 482	18	792
773	Dillingen a.d.Donau ..... i .....	26 338	436	13 100	238	10 569	124	2 169
	w ....	12 043	167	3 507	29	3 142	20	316
774	Günzburg ..... i .....	40 752	379	18 503	•	13 718	•	3 876
	w ....	17 837	120	4 276	•	3 707	•	459
775	Neu-Ulm ..... i .....	51 935	314	23 905	•	21 217	•	2 569
	w ....	20 667	126	5 481	•	5 101	•	364
776	Lindau (Bodensee) ..... i .....	25 168	265	12 633	•	10 634	•	•
	w ....	11 369	108	3 528	•	3 277	•	•
777	Ostallgäu ..... i .....	37 787	482	18 395	83	14 016	230	4 066
	w ....	16 075	143	3 926	7	3 366	42	511
778	Unterallgäu ..... i .....	37 563	548	19 495	158	13 937	22	5 378
	w ....	14 931	176	3 955	19	3 279	5	652
779	Donau-Ries ..... i .....	46 274	480	25 266	148	21 631	194	3 293
	w ....	19 364	190	6 935	16	6 427	26	466
780	Oberallgäu ..... i .....	40 569	564	16 819	300	12 420	254	3 845
	w ....	18 743	154	4 325	13	3 716	61	535
<b>7</b>	<b>Schwaben ..... i .....</b>	<b>584 094</b>	<b>5 188</b>	<b>253 923</b>	<b>1 336</b>	<b>202 494</b>	<b>3 798</b>	<b>46 295</b>
	<b>w ....</b>	<b>259 587</b>	<b>1 742</b>	<b>63 864</b>	<b>147</b>	<b>56 398</b>	<b>816</b>	<b>6 503</b>
	<b>Bayern ..... i .....</b>	<b>4 420 624</b>	<b>34 622</b>	<b>1 717 288</b>	<b>13 286</b>	<b>1 372 655</b>	<b>34 638</b>	<b>296 709</b>
	<b>w ....</b>	<b>1 969 338</b>	<b>11 458</b>	<b>448 328</b>	<b>1 999</b>	<b>399 002</b>	<b>7 578</b>	<b>39 749</b>



Landkreisen Bayerns am 30.06.2002 nach zusammengefassten Wirtschaftsabschnitten

noch: davon im Wirtschaftsabschnitt									Schl.- Nr.
Handel, Gastgewerbe und Verkehr	davon			sonstige Dienst- leistungen	davon				
	Handel	Gast- gewerbe	Verkehr und Nachrichten- übermittlung		Kredit- und Ver- sicherungs- gewerbe	Grundstücks- wesen, Vermie- tung, Dienst- leistungen für Unternehmen	Öffentliche Verwaltung u.ä.	Öffentliche und private Dienst- leistungen (ohne öff. Verwaltung)	
10 150	6 972	851	2 327	14 997	1 351	4 725	2 589	6 332	661
5 183	3 778	498	907	9 312	859	2 254	1 311	4 888	
8 223	6 071	821	1 331	16 248	1 323	5 174	2 911	6 840	662
3 939	3 051	541	347	9 681	863	2 218	1 511	5 089	
20 129	13 586	2 668	3 875	40 098	3 350	7 621	6 808	22 319	663
9 386	6 806	1 502	1 078	25 230	1 637	3 927	3 762	15 904	
11 968	8 876	1 133	1 959	10 611	977	4 053	1 519	4 062	671
5 993	4 778	683	532	6 654	631	1 943	807	3 273	
6 544	3 639	1 655	1 250	13 265	1 071	1 586	2 828	7 780	672
3 577	2 167	1 146	264	8 724	623	1 029	1 035	6 037	
5 364	3 526	850	988	8 801	684	1 197	1 251	5 669	673
2 762	1 911	566	285	6 203	407	775	623	4 398	
4 686	3 632	395	659	6 076	648	1 063	1 020	3 345	674
2 204	1 771	258	175	4 125	375	582	461	2 707	
6 343	3 960	1 027	1 356	7 860	649	1 134	1 608	4 469	675
3 075	2 034	676	365	5 331	373	703	833	3 422	
6 192	4 336	782	1 074	8 703	1 111	1 854	1 314	4 424	676
3 165	2 373	494	298	5 883	677	883	707	3 616	
6 772	4 627	896	1 249	9 721	939	1 465	1 606	5 711	677
3 346	2 473	579	294	6 657	573	765	821	4 498	
5 285	3 680	338	1 267	6 602	533	1 195	760	4 114	678
2 185	1 732	236	217	4 454	312	473	341	3 328	
9 918	7 595	798	1 525	8 659	785	2 402	1 577	3 895	679
4 792	3 979	490	323	5 600	448	1 255	746	3 151	
101 574	70 500	12 214	18 860	151 641	13 421	33 469	25 791	78 960	6
49 607	36 853	7 669	5 085	97 854	7 778	16 807	12 958	60 311	
27 183	17 978	3 311	5 894	55 425	5 639	15 077	6 660	28 049	761
13 490	9 482	1 922	2 086	34 642	3 226	7 072	3 818	20 526	
3 794	2 915	342	537	6 810	513	1 100	1 067	4 130	762
2 159	1 751	227	181	4 651	321	671	511	3 148	
9 094	6 089	683	2 322	12 301	1 153	3 364	1 653	6 131	763
4 390	3 167	427	796	7 892	591	1 732	954	4 615	
5 866	4 535	415	916	7 237	798	1 875	1 026	3 538	764
2 918	2 394	280	244	5 102	465	1 237	563	2 837	
7 824	5 969	789	1 066	7 405	763	1 819	1 290	3 533	771
3 723	2 952	488	283	5 087	480	898	835	2 874	
13 670	8 256	1 316	4 098	13 563	1 345	3 375	2 155	6 688	772
6 546	4 433	773	1 340	9 464	902	1 796	1 013	5 753	
5 072	3 988	366	718	7 727	879	1 128	1 101	4 619	773
2 774	2 384	235	155	5 594	502	614	672	3 806	
7 419	5 264	776	1 379	14 443	1 075	2 257	2 199	8 912	774
3 787	2 826	518	443	9 648	638	1 111	1 129	6 770	
15 647	11 123	1 174	3 350	12 067	1 275	3 172	1 808	5 812	775
6 838	5 016	697	1 125	8 221	778	1 656	1 046	4 741	
5 030	2 708	1 765	557	7 240	644	1 775	1 127	3 694	776
2 850	1 617	1 075	158	4 883	392	1 008	656	2 827	
8 789	5 016	2 814	959	10 121	1 137	1 421	1 587	5 976	777
4 838	2 808	1 795	235	7 168	714	923	846	4 685	
7 566	4 918	1 497	1 151	9 947	904	1 442	1 596	6 005	778
4 008	2 617	1 064	327	6 788	515	841	754	4 678	
9 764	7 617	733	1 414	10 764	1 215	2 182	1 948	5 419	779
4 859	4 023	500	336	7 380	725	1 203	1 113	4 339	
12 385	5 788	4 978	1 619	10 800	1 092	1 870	2 301	5 537	780
6 943	3 385	3 116	442	7 321	666	1 109	1 165	4 381	
139 103	92 164	20 959	25 980	185 850	18 432	41 857	27 518	98 043	7
70 123	48 855	13 117	8 151	123 841	10 915	21 871	15 075	75 980	
1 024 449	671 680	144 811	207 958	1 644 070	191 526	463 064	227 785	761 695	
494 161	349 264	83 867	61 030	1 015 283	105 770	221 642	120 834	567 037	

**4. Sozialversicherungspflichtig Beschäftigte am Arbeitsort in Bayern am 30.06.2002 nach Wirtschaftsabschnitten und -unterabschnitten, Geschlecht, Stellung im Beruf sowie nach deutschen und ausländischen Beschäftigten**

Nr. der Klassifikation <sup>1)</sup>	Wirtschaftsgliederung	Insgesamt	und zwar					
			männlich	weiblich	Arbeiter/-innen	Angestellte	deutsche	ausländische
							Beschäftigte	
A + B	Land- und Forstwirtschaft; Fischerei .....	34 622	23 164	11 458	29 097	5 525	30 491	4 131
C	Bergbau, Gewinnung von Steinen und Erden ....	13 286	11 287	1 999	9 967	3 319	12 366	920
CA	Kohlenbergbau, Torfgewinnung, Gewinnung von Erdöl und Erdgas usw. ....	202	169	33	104	98	191	11
CB	Erzbergbau, Gewinnung von Steinen und Erden, sonstiger Bergbau .....	13 084	11 118	1 966	9 863	3 221	12 175	909
D	Verarbeitendes Gewerbe .....	1 372 655	973 653	399 002	808 373	564 282	1 250 618	122 037
DA	Ernährungsgewerbe und Tabakverarbeitung .....	139 623	71 629	67 994	81 729	57 894	127 060	12 563
DB+DC	Textil- und Bekleidungsgewerbe; Ledergewerbe .....	50 589	19 377	31 212	31 059	19 530	45 686	4 903
DD	Holzgewerbe (ohne Herstellung von Möbeln) ....	33 718	27 169	6 549	25 321	8 397	31 856	1 862
DE	Papier-, Verlags- und Druckgewerbe .....	97 976	58 781	39 195	46 022	51 954	90 764	7 212
DF	Kokerei, Mineralölverarbeitung, Herstellung von Brutstoffen .....	2 016	1 853	163	1 048	968	1 921	95
DG	Chemische Industrie .....	64 836	44 292	20 544	32 913	31 923	57 627	7 209
DH	Herstellung von Gummi- und Kunststoffwaren ...	70 056	48 429	21 627	50 060	19 996	62 516	7 540
DI	Glasgewerbe, Keramik, Verarbeitung von Steinen und Erden .....	60 727	44 798	15 929	42 779	17 948	56 096	4 631
DJ	Metallerzeugung und -bearbeitung, Herstellung von Metallerzeugnissen .....	128 684	103 949	24 735	91 629	37 055	115 518	13 166
DK	Maschinenbau .....	215 774	178 689	37 085	133 208	82 566	200 061	15 713
DL	Herstellung von Büromaschinen, DV-Geräten und -Einrichtungen; Elektrotechnik usw. ....	269 567	182 247	87 320	119 043	150 524	247 396	22 171
DM	Fahrzeugbau .....	180 566	154 287	26 279	111 800	68 766	159 838	20 728
DN	Herstellung von Möbeln, Schmuck, Musikinstrumenten usw.; Recycling .....	58 523	38 153	20 370	41 762	16 761	54 279	4 244
E	Energie- und Wasserversorgung .....	34 638	27 060	7 578	12 710	21 928	33 706	932
F	Baugewerbe .....	296 709	256 960	39 749	226 445	70 264	273 423	23 286
45.2	dar. Hoch- und Tiefbau .....	140 001	126 146	13 855	107 230	32 771	128 216	11 785
G	Handel; Instandhaltung und Reparatur von KFZ und Gebrauchsgütern .....	671 680	322 416	349 264	189 931	481 749	625 428	46 252
51 (o.51.1)	dar. Großhandel .....	165 566	101 606	63 960	50 572	114 994	153 713	11 853
52	Einzelhandel .....	348 807	109 488	239 319	67 157	281 650	324 558	24 249
H	Gastgewerbe .....	144 811	60 944	83 867	116 473	28 338	106 841	37 970
I	Verkehr und Nachrichtenübermittlung .....	207 958	146 928	61 030	131 452	76 506	189 891	18 067
60-63	dar. Verkehr .....	166 133	124 758	41 375	102 116	64 017	151 844	14 289
64	Nachrichtenübermittlung .....	41 825	22 170	19 655	29 336	12 489	38 047	3 778
J	Kredit- und Versicherungsgewerbe .....	191 526	85 756	105 770	4 916	186 610	186 168	5 358
65	dar. Kreditgewerbe .....	131 240	56 305	74 935	3 700	127 540	128 179	3 061
K	Grundstücks-, Wohnungswesen, Vermietung beweglicher Sachen usw. ....	463 064	241 422	221 642	135 927	327 137	411 692	51 372
74.1	dar. Rechtsberatung u. a. ....	115 459	39 999	75 460	6 770	108 689	110 281	5 178
L + Q	Öffentliche Verwaltung u.ä. ....	227 785	106 951	120 834	67 308	160 477	222 244	5 541
75.1	dar. Öffentliche Verwaltung .....	152 231	75 651	76 580	49 902	102 329	148 565	3 666
75.2	Öffentliche Sicherheit u. a. ....	34 348	16 379	17 969	13 387	20 961	33 797	551
M	Erziehung und Unterricht .....	121 828	33 379	88 449	17 599	104 229	114 488	7 340
N	Gesundheits-, Veterinär- und Sozialwesen .....	463 320	89 334	373 986	72 227	391 093	435 721	27 599
85.1,2	dar. Gesundheits-, Veterinärwesen .....	307 579	57 403	250 176	37 320	270 259	290 085	17 494
85.3	Sozialwesen .....	155 741	31 931	123 810	34 907	120 834	145 636	10 105
O	Sonstige öff. und persönl. Dienstleistungen .....	167 574	70 671	96 903	68 030	99 544	153 802	13 772
P	Private Haushalte .....	8 973	1 274	7 699	5 797	3 176	8 159	814
<b>Insgesamt <sup>2)</sup></b>		<b>4 420 624</b>	<b>2 451 286</b>	<b>1 969 338</b>	<b>1 896 336</b>	<b>2 524 288</b>	<b>4 055 219</b>	<b>365 405</b>

<sup>1)</sup> Klassifikation der Wirtschaftszweige, Ausgabe 1993 (WZ93). Zusätzlich werden ausgewählte Wirtschaftsabteilungen und -gruppen nachgewiesen. - <sup>2)</sup> Einschl. Fälle ohne Angabe zur Wirtschaftsgliederung.

**5. Sozialversicherungspflichtig Beschäftigte am Arbeitsort in Bayern am 30.06.2002 nach Stellung im Beruf, zusammengefassten Wirtschaftsabschnitten und Altersgruppen**

Stellung im Beruf Wirtschaftsgliederung <sup>1)</sup>	Insgesamt	Davon im Alter von ... Jahren								65 oder mehr
		unter 20	20	25	30	40	50	55	60	
			bis unter							
			25	30	40	50	55	60	65	
Insgesamt										
Arbeiter/-innen										
Land- u. Forstwirtschaft; Fischerei .....	29 097	3 170	4 356	3 865	8 185	5 485	1 935	1 234	679	188
Produzierendes Gewerbe .....	1 057 495	71 528	105 557	108 606	310 715	268 347	104 284	65 116	21 276	2 066
Bergbau .....	9 967	228	462	677	3 092	2 966	1 222	847	419	5
Verarbeitendes Gewerbe .....	808 373	45 949	74 256	83 115	240 934	212 898	82 299	51 210	16 156	1 556
Energie- und Wasserversorgung .....	12 710	735	711	751	3 374	3 945	1 882	1 028	263	21
Baugewerbe .....	226 445	24 616	30 128	24 063	63 315	48 538	18 881	12 031	4 438	435
Handel, Gastgewerbe und Verkehr .....	437 856	30 967	52 560	50 317	123 777	103 423	40 114	24 793	9 353	2 552
Handel .....	189 931	17 639	23 387	20 919	52 732	43 521	16 511	10 431	3 910	881
Gastgewerbe .....	116 473	10 369	20 084	16 840	31 081	22 171	8 545	5 106	1 806	471
Verkehr u. Nachrichtenübermittlung .....	131 452	2 959	9 089	12 558	39 964	37 731	15 058	9 256	3 637	1 200
Sonstige Dienstleistungen .....	371 804	16 626	33 109	31 621	89 800	101 986	48 016	33 542	13 365	3 739
Kredit- und Versicherungsgewerbe .....	4 916	23	66	114	871	1 524	936	835	425	122
Grundstückswesen, Vermietung, Dienstleistungen für Unternehmen .....	135 927	4 339	16 598	15 465	35 811	34 249	14 654	9 005	3 910	1 896
Öffentliche Verwaltung u.ä. ....	67 308	1 542	2 130	3 526	15 026	21 436	10 905	8 811	3 555	377
Öffentliche und private Dienstleistungen (ohne öffentliche Verwaltung) .....	163 653	10 722	14 315	12 516	38 092	44 777	21 521	14 891	5 475	1 344
Zusammen <sup>2)</sup>	1 896 336	122 300	195 590	194 420	532 499	479 256	194 357	124 690	44 678	8 546
Angestellte										
Land- u. Forstwirtschaft; Fischerei .....	5 525	117	255	411	1 650	1 727	613	447	262	43
Produzierendes Gewerbe .....	659 793	20 114	41 490	60 155	219 125	179 767	67 439	50 220	19 319	2 164
Bergbau .....	3 319	91	190	266	1 004	925	382	297	140	24
Verarbeitendes Gewerbe .....	564 282	16 822	35 630	52 108	189 769	153 689	56 687	41 996	16 008	1 573
Energie- und Wasserversorgung .....	21 928	462	1 078	1 373	6 127	7 043	3 166	2 087	560	32
Baugewerbe .....	70 264	2 739	4 592	6 408	22 225	18 110	7 204	5 840	2 611	535
Handel, Gastgewerbe und Verkehr .....	586 593	33 993	68 015	67 835	174 863	136 808	52 971	37 222	12 345	2 541
Handel .....	481 749	29 076	53 551	53 439	142 122	114 435	44 917	31 877	10 456	1 876
Gastgewerbe .....	28 338	1 581	4 436	4 001	8 087	5 744	2 148	1 540	577	224
Verkehr u. Nachrichtenübermittlung .....	76 506	3 336	10 028	10 395	24 654	16 629	5 906	3 805	1 312	441
Sonstige Dienstleistungen .....	1 272 266	45 413	128 524	160 643	391 090	325 095	114 154	76 785	26 651	3 911
Kredit- und Versicherungsgewerbe .....	186 610	7 110	19 943	24 261	60 545	44 258	16 288	11 013	3 047	145
Grundstückswesen, Vermietung, Dienstleistungen für Unternehmen .....	327 137	9 477	33 174	48 612	119 690	69 360	23 247	16 099	5 984	1 494
Öffentliche Verwaltung u.ä. ....	160 477	3 791	9 107	13 893	41 055	50 146	20 961	15 841	5 347	336
Öffentliche und private Dienstleistungen (ohne öffentliche Verwaltung) .....	598 042	25 035	66 300	73 877	169 800	161 331	53 658	33 832	12 273	1 936
Zusammen <sup>2)</sup>	2 524 288	99 642	238 299	289 052	786 763	643 426	235 185	164 681	58 580	8 660
Insgesamt										
Land- u. Forstwirtschaft; Fischerei .....	34 622	3 287	4 611	4 276	9 835	7 212	2 548	1 681	941	231
Produzierendes Gewerbe .....	1 717 288	91 642	147 047	168 761	529 840	448 114	171 723	115 336	40 595	4 230
Bergbau .....	13 286	319	652	943	4 096	3 891	1 604	1 144	559	78
Verarbeitendes Gewerbe .....	1 372 655	62 771	109 886	135 223	430 703	366 587	138 986	93 206	32 164	3 129
Energie- und Wasserversorgung .....	34 638	1 197	1 789	2 124	9 501	10 988	5 048	3 115	823	53
Baugewerbe .....	296 709	27 355	34 720	30 471	85 540	66 648	26 085	17 871	7 049	970
Handel, Gastgewerbe und Verkehr .....	1 024 449	64 960	120 575	118 152	298 640	240 231	93 085	62 015	21 698	5 093
Handel .....	671 680	46 715	76 938	74 358	194 854	157 956	61 428	42 308	14 366	2 757
Gastgewerbe .....	144 811	11 950	24 520	20 841	39 168	27 915	10 693	6 646	2 383	695
Verkehr u. Nachrichtenübermittlung .....	207 958	6 295	19 117	22 953	64 618	54 360	20 964	13 061	4 949	1 641
Sonstige Dienstleistungen .....	1 644 070	62 039	161 633	192 264	480 890	427 081	162 170	110 327	40 016	7 650
Kredit- und Versicherungsgewerbe .....	191 526	7 133	20 009	24 375	61 416	45 782	17 224	11 848	3 472	267
Grundstückswesen, Vermietung, Dienstleistungen für Unternehmen .....	463 064	13 816	49 772	64 077	155 501	103 609	37 901	25 104	9 894	3 390
Öffentliche Verwaltung u.ä. ....	227 785	5 333	11 237	17 419	56 081	71 582	31 866	24 652	8 902	713
Öffentliche und private Dienstleistungen (ohne öffentliche Verwaltung) .....	761 695	35 757	80 615	86 393	207 892	206 108	75 179	48 723	17 748	3 280
Insgesamt <sup>2)</sup>	4 420 624	221 942	433 889	483 472	1 319 262	1 122 682	429 542	289 371	103 258	17 206

<sup>1)</sup> Klassifikation der Wirtschaftszweige, Ausgabe 1993 (WZ 93). - <sup>2)</sup> Einschl. Fälle ohne Angabe zur Wirtschaftsgliederung.

**Noch: 5. Sozialversicherungspflichtig Beschäftigte am Arbeitsort in Bayern am 30.06.2002 nach Stellung im Beruf, zusammengefassten Wirtschaftsabschnitten und Altersgruppen**

Stellung im Beruf Wirtschaftsgliederung <sup>1)</sup>	Insgesamt	Davon im Alter von ... Jahren								65 oder mehr
		unter 20	20	25	30	40	50	55	60	
			bis unter							
			25	30	40	50	55	60	65	
Darunter: weiblich										
Arbeiterinnen										
Land- u. Forstwirtschaft; Fischerei .....	8 352	1 009	1 420	1 104	2 077	1 507	600	361	201	73
Produzierendes Gewerbe .....	188 652	6 410	14 323	15 978	52 311	56 332	25 273	14 436	3 035	554
Bergbau .....	630	11	22	35	171	190	104	75	17	
Verarbeitendes Gewerbe .....	181 627	5 820	13 520	15 343	50 645	54 578	24 457	13 911	2 858	495
Energie- und Wasserversorgung .....	782	30	27	26	120	269	152	116	37	5
Baugewerbe .....	5 613	549	754	574	1 375	1 295	560	334	123	49
Handel, Gastgewerbe und Verkehr .....	133 448	8 499	17 569	14 520	33 740	33 616	13 828	8 295	2 525	856
Handel .....	47 654	2 257	4 796	4 369	12 243	13 490	5 698	3 546	973	282
Gastgewerbe .....	64 709	5 477	11 152	8 269	15 713	13 729	5 720	3 329	1 040	280
Verkehr u. Nachrichtenübermittlung .....	21 085	765	1 621	1 882	5 784	6 397	2 410	1 420	512	294
Sonstige Dienstleistungen .....	182 283	9 536	14 971	13 383	39 878	52 395	26 548	17 672	6 096	1 804
Kredit- und Versicherungsgewerbe .....	2 994	9	29	45	434	927	645	562	261	82
Grundstückswesen, Vermietung, Dienstleistungen für Unternehmen .....	52 415	1 190	4 536	4 528	13 304	15 591	6 948	3 963	1 566	789
Öffentliche Verwaltung u.ä. ....	16 386	190	369	879	2 744	5 139	3 215	2 691	989	170
Öffentliche und private Dienstleistungen (ohne öffentliche Verwaltung) .....	110 488	8 147	10 037	7 931	23 396	30 738	15 740	10 456	3 280	763
Zusammen <sup>2)</sup>	512 755	25 455	48 285	44 986	128 010	143 856	66 252	40 765	11 858	3 288
Angestellte										
Land- u. Forstwirtschaft; Fischerei .....	3 106	82	163	237	949	987	341	249	84	14
Produzierendes Gewerbe .....	259 676	14 215	26 940	30 158	82 163	61 994	23 802	15 732	3 923	749
Bergbau .....	1 369	56	109	147	402	365	146	106	33	5
Verarbeitendes Gewerbe .....	217 375	12 262	23 387	26 176	69 759	50 635	19 205	12 380	2 995	576
Energie- und Wasserversorgung .....	6 796	305	728	759	2 033	1 859	674	374	59	5
Baugewerbe .....	34 136	1 592	2 716	3 076	9 969	9 135	3 777	2 872	836	163
Handel, Gastgewerbe und Verkehr .....	360 713	22 201	45 747	43 575	101 172	84 222	34 258	22 813	5 538	1 187
Handel .....	301 610	18 997	36 095	34 931	83 573	72 370	29 850	20 093	4 780	921
Gastgewerbe .....	19 158	1 226	3 323	2 708	5 250	3 807	1 458	983	291	112
Verkehr u. Nachrichtenübermittlung .....	39 945	1 978	6 329	5 936	12 349	8 045	2 950	1 737	467	154
Sonstige Dienstleistungen .....	833 000	37 871	99 642	108 545	241 582	212 424	72 948	46 481	11 853	1 654
Kredit- und Versicherungsgewerbe .....	102 776	4 548	12 826	15 240	34 057	22 730	7 762	4 806	761	46
Grundstückswesen, Vermietung, Dienstleistungen für Unternehmen .....	169 227	6 975	22 217	26 010	55 759	34 801	12 501	8 199	2 189	576
Öffentliche Verwaltung u.ä. ....	104 448	2 861	6 998	10 035	27 819	32 337	12 826	9 386	2 119	67
Öffentliche und private Dienstleistungen (ohne öffentliche Verwaltung) .....	456 549	23 487	57 601	57 260	123 947	122 556	39 859	24 090	6 784	965
Zusammen <sup>2)</sup>	1 456 583	74 373	172 504	182 522	425 892	359 653	131 355	85 280	21 400	3 604
Insgesamt										
Land- u. Forstwirtschaft; Fischerei .....	11 458	1 091	1 583	1 341	3 026	2 494	941	610	285	87
Produzierendes Gewerbe .....	448 328	20 625	41 263	46 136	134 474	118 326	49 075	30 168	6 958	1 303
Bergbau .....	1 999	67	131	182	573	555	250	181	50	10
Verarbeitendes Gewerbe .....	399 002	18 082	36 907	41 519	120 404	105 213	43 662	26 291	5 853	1 071
Energie- und Wasserversorgung .....	7 578	335	755	785	2 153	2 128	826	490	96	10
Baugewerbe .....	39 749	2 141	3 470	3 650	11 344	10 430	4 337	3 206	959	212
Handel, Gastgewerbe und Verkehr .....	494 161	30 700	63 316	58 095	134 912	117 838	48 086	31 108	8 063	2 043
Handel .....	349 264	21 254	40 891	39 300	95 816	85 860	35 548	23 639	5 753	1 203
Gastgewerbe .....	83 867	6 703	14 475	10 977	20 963	17 536	7 178	4 312	1 331	392
Verkehr u. Nachrichtenübermittlung .....	61 030	2 743	7 950	7 818	18 133	14 442	5 360	3 157	979	448
Sonstige Dienstleistungen .....	1 015 283	47 407	114 613	121 928	281 460	264 819	99 496	64 153	17 949	3 458
Kredit- und Versicherungsgewerbe .....	105 770	4 557	12 855	15 285	34 491	23 657	8 407	5 368	1 022	128
Grundstückswesen, Vermietung, Dienstleistungen für Unternehmen .....	221 642	8 165	26 753	30 538	69 063	50 392	19 449	12 162	3 755	1 365
Öffentliche Verwaltung u.ä. ....	120 834	3 051	7 367	10 914	30 563	37 476	16 041	12 077	3 108	237
Öffentliche und private Dienstleistungen (ohne öffentliche Verwaltung) .....	567 037	31 634	67 638	65 191	147 343	153 294	55 599	34 546	10 064	1 728
Insgesamt <sup>2)</sup>	1 969 338	99 828	220 789	227 508	553 902	503 509	197 607	126 045	33 258	6 892

<sup>1)</sup> Klassifikation der Wirtschaftszweige, Ausgabe 1993 (WZ 93). - <sup>2)</sup> Einschl. Fälle ohne Angabe zur Wirtschaftsgliederung

**6. Sozialversicherungspflichtig Beschäftigte am Arbeitsort in Bayern am 30.06.2002 nach Wirtschaftsabschnitten und -unterabschnitten, Teilzeitbeschäftigung und Stellung im Beruf**

Nr. der Klassifi- kation <sup>1)</sup>	Wirtschaftsgliederung	Sozialversicherungspflichtig Beschäftigte				darunter Teilzeitbeschäftigte		
		Insgesamt	Arbeiter/-innen		Angestellte	zusammen	Arbeiter/ -innen	Angestellte
			zusammen	Facharbeiter/ -innen <sup>2)</sup>				
Insgesamt								
A + B	Land- und Forstwirtschaft; Fischerei .....	34 622	29 097	11 329	5 525	3 620	2 337	1 283
C	Bergbau, Gewinnung von Steinen und Erden ....	13 286	9 967	5 394	3 319	502	187	315
CA	Kohlenbergbau, Torfgewinnung, Gewinnung von Erdöl und Erdgas usw. .	202	104	66	98	17	3	14
CB	Erzbergbau, Gewinnung von Steinen und Erden, sonstiger Bergbau .....	13 084	9 863	5 328	3 221	485	184	301
D	Verarbeitendes Gewerbe .....	1 372 655	808 373	338 369	564 282	89 760	41 424	48 336
DA	Ernährungsgewerbe und Tabakverarbeitung .....	139 623	81 729	31 916	57 894	15 507	5 718	9 789
DB+DC	Textil- und Bekleidungsgewerbe; Ledergewerbe .....	50 589	31 059	9 443	19 530	5 887	3 698	2 189
DD	Holzgewerbe (ohne Herstellung von Möbeln) .....	33 718	25 321	11 580	8 397	1 623	671	952
DE	Papier-, Verlags- und Druckgewerbe .....	97 976	46 022	18 707	51 954	10 302	3 802	6 500
DF	Kokerei, Mineralölverarbeitung, Herstellung von Brutstoffen .....	2 016	1 048	686	968	36	9	27
DG	Chemische Industrie .....	64 836	32 913	9 020	31 923	4 010	1 407	2 603
DH	Herstellung von Gummi- und Kunststoffwaren ...	70 056	50 060	12 835	19 996	3 522	2 212	1 310
DI	Glasgewerbe, Keramik, Verarbeitung von Steinen und Erden .....	60 727	42 779	15 035	17 948	3 279	1 883	1 396
DJ	Metallerzeugung und -bearbeitung, Herstellung von Metallerzeugnissen .....	128 684	91 629	42 926	37 055	5 221	2 176	3 045
DK	Maschinenbau .....	215 774	133 208	76 877	82 566	7 027	2 302	4 725
DL	Herstellung von Büromaschinen, DV-Geräten und -Einrichtungen; Elektrotechnik usw.	269 567	119 043	42 135	150 524	19 128	8 370	10 758
DM	Fahrzeugbau .....	180 566	111 800	52 133	68 766	10 307	7 011	3 296
DN	Herstellung von Möbeln, Schmuck, Musik- instrumenten usw.; Recycling .....	58 523	41 762	15 076	16 761	3 911	2 165	1 746
E	Energie- und Wasserversorgung .....	34 638	12 710	9 335	21 928	2 566	600	1 966
F	Baugewerbe .....	296 709	226 445	151 726	70 264	12 926	3 184	9 742
45.2	dar. Hoch- und Tiefbau .....	140 001	107 230	74 238	32 771	4 251	894	3 357
G	Handel; Instandhaltung und Reparatur von KFZ und Gebrauchsgütern .....	671 680	189 931	75 687	481 749	130 515	20 662	109 853
51 (o.51.1)	dar. Großhandel .....	165 566	50 572	14 098	114 994	15 436	4 422	11 014
52	Einzelhandel .....	348 807	67 157	23 157	281 650	102 548	12 315	90 233
H	Gastgewerbe .....	144 811	116 473	28 725	28 338	25 315	20 723	4 592
I	Verkehr und Nachrichtenübermittlung .....	207 958	131 452	47 336	76 506	27 975	18 031	9 944
60-63	dar. Verkehr .....	166 133	102 116	35 549	64 017	14 399	6 725	7 674
64	Nachrichtenübermittlung .....	41 825	29 336	11 787	12 489	13 576	11 306	2 270
J	Kredit- und Versicherungsgewerbe .....	191 526	4 916	678	186 610	30 446	2 486	27 960
65	dar. Kreditgewerbe .....	131 240	3 700	426	127 540	22 519	2 080	20 439
K	Grundstücks-, Wohnungswesen, Vermietung beweglicher Sachen usw. ....	463 064	135 927	28 649	327 137	73 429	31 177	42 252
74.1	dar. Rechtsberatung u. a. ....	115 459	6 770	1 675	108 689	18 607	1 687	16 920
L + Q	Öffentliche Verwaltung u.ä. ....	227 785	67 308	22 094	160 477	57 444	12 923	44 521
75.1	dar. Öffentliche Verwaltung .....	152 231	49 902	15 882	102 329	42 062	10 800	31 262
75.2	Öffentliche Sicherheit u. a. ....	34 348	13 387	5 053	20 961	7 206	1 110	6 096
M	Erziehung und Unterricht .....	121 828	17 599	2 377	104 229	51 268	8 650	42 618
N	Gesundheits-, Veterinär- und Sozialwesen .....	463 320	72 227	9 902	391 093	133 838	25 762	108 076
85.1,2	dar. Gesundheits-, Veterinärwesen .....	307 579	37 320	5 651	270 259	74 735	10 970	63 765
85.3	Sozialwesen .....	155 741	34 907	4 251	120 834	59 103	14 792	44 311
O	Sonstige öff.und persönl. Dienstleistungen .....	167 574	68 030	22 880	99 544	36 499	11 105	25 394
P	Private Haushalte .....	8 973	5 797	814	3 176	3 208	2 113	1 095
Insaesamt <sup>3)</sup>		4 420 624	1 896 336	755 322	2 524 288	679 361	201 379	477 982

<sup>1)</sup> Klassifikation der Wirtschaftszweige, Ausgabe 1993 (WZ93). Zusätzlich werden ausgewählte Wirtschaftsabteilungen und -gruppen nachgewiesen. - <sup>2)</sup> Einschl. Meister/-in bzw. Polier/-in. <sup>3)</sup> Einschl. Fälle ohne Angabe zur Wirtschaftsgliederung.

**Noch: 6. Sozialversicherungspflichtig Beschäftigte am Arbeitsort in Bayern am 30.06.2002 nach Wirtschaftsabschnitten und -unterabschnitten, Teilzeitbeschäftigung und Stellung im Beruf**

Nr. der Klassifi- kation <sup>1)</sup>	Wirtschaftsgliederung	Sozialversicherungspflichtig Beschäftigte				darunter Teilzeitbeschäftigte		
		Insgesamt	Arbeiter/-innen		Angestellte	zusammen	Arbeiter/ -innen	Angestellte
			zusammen	Facharbeiter/ -innen <sup>2)</sup>				
Darunter: weiblich								
A + B	Land- und Forstwirtschaft; Fischerei .....	11 458	8 352	2 846	3 106	2 760	1 587	1 173
C	Bergbau, Gewinnung von Steinen und Erden ....	1 999	630	73	1 369	417	118	299
CA	Kohlenbergbau, Torfgewinnung, Gewinnung von Erdöl und Erdgas usw. .	33	5	3	28	13	•	•
CB	Erzbergbau, Gewinnung von Steinen und Erden, sonstiger Bergbau .....	1 966	625	70	1 341	404	•	•
D	Verarbeitendes Gewerbe .....	399 002	181 627	22 654	217 375	72 542	30 423	42 119
DA	Ernährungsgewerbe und Tabakverarbeitung .....	67 994	25 191	4 193	42 803	14 114	4 707	9 407
DB+DC	Textil- und Bekleidungsgewerbe; Ledergerber .....	31 212	19 433	5 463	11 779	5 679	3 591	2 088
DD	Holzgewerbe (ohne Herstellung von Möbeln) ....	6 549	2 743	245	3 806	1 377	484	893
DE	Papier-, Verlags- und Druckgewerbe .....	39 195	12 003	1 829	27 192	8 732	2 960	5 772
DF	Kokerei, Mineralölverarbeitung, Herstellung von Brutstoffen .....	163	9	-	154	21	3	18
DG	Chemische Industrie .....	20 544	6 826	555	13 718	3 448	1 154	2 294
DH	Herstellung von Gummi- und Kunststoffwaren ...	21 627	14 154	521	7 473	3 007	1 836	1 171
DI	Glasgewerbe, Keramik, Verarbeitung von Steinen und Erden .....	15 929	8 780	598	7 149	3 022	1 700	1 322
DJ	Metallerzeugung und -bearbeitung, Herstellung von Metallerzeugnissen .....	24 735	11 297	937	13 438	4 421	1 625	2 796
DK	Maschinenbau .....	37 085	13 998	1 199	23 087	5 895	1 719	4 176
DL	Herstellung von Büromaschinen, DV-Geräten und -Einrichtungen; Elektrotechnik usw. ....	87 320	43 073	3 784	44 247	14 500	6 359	8 141
DM	Fahrzeugbau .....	26 279	11 930	1 808	14 349	4 838	2 397	2 441
DN	Herstellung von Möbeln, Schmuck, Musik- instrumenten usw.; Recycling .....	20 370	12 190	1 522	8 180	3 488	1 888	1 600
E	Energie- und Wasserversorgung .....	7 578	782	66	6 796	1 987	440	1 547
F	Baugewerbe .....	39 749	5 613	1 357	34 136	10 474	1 488	8 986
45.2	dar. Hoch- und Tiefbau .....	13 855	871	146	12 984	3 316	308	3 008
G	Handel; Instandhaltung und Reparatur von KFZ und Gebrauchsgütern .....	349 264	47 654	7 858	301 610	119 903	16 231	103 672
51 (o.51.1)	dar. Großhandel .....	63 960	11 608	988	52 352	13 550	3 465	10 085
52	Einzelhandel .....	239 319	27 490	5 589	211 829	96 167	10 193	85 974
H	Gastgewerbe .....	83 867	64 709	13 359	19 158	18 449	14 701	3 748
I	Verkehr und Nachrichtenübermittlung .....	61 030	21 085	4 165	39 945	19 384	11 060	8 324
60-63	dar. Verkehr .....	41 375	7 677	1 120	33 698	8 795	2 393	6 402
64	Nachrichtenübermittlung .....	19 655	13 408	3 045	6 247	10 589	8 667	1 922
J	Kredit- und Versicherungsgewerbe .....	105 770	2 994	83	102 776	27 844	2 278	25 566
65	dar. Kreditgewerbe .....	74 935	2 287	16	72 648	20 875	1 918	18 957
K	Grundstücks-, Wohnungswesen, Vermietung beweglicher Sachen usw. ....	221 642	52 415	2 742	169 227	59 311	24 259	35 052
74.1	dar. Rechtsberatung u. a. ....	75 460	2 922	221	72 538	16 479	1 369	15 110
L + Q	Öffentliche Verwaltung u.ä. ....	120 834	16 386	613	104 448	51 278	11 148	40 130
75.1	dar. Öffentliche Verwaltung .....	76 580	11 769	324	64 811	36 865	9 353	27 512
75.2	Öffentliche Sicherheit u. a. ....	17 969	3 117	164	14 852	6 682	870	5 812
M	Erziehung und Unterricht .....	88 449	11 579	398	76 870	42 751	8 179	34 572
N	Gesundheits-, Veterinär- und Sozialwesen .....	373 986	55 143	4 359	318 843	124 981	24 317	100 664
85.1,2	dar. Gesundheits-, Veterinärwesen .....	250 176	27 572	2 136	222 604	70 747	10 498	60 249
85.3	Sozialwesen. ....	123 810	27 571	2 223	96 239	54 234	13 819	40 415
O	Sonstige öff.und persönl. Dienstleistungen .....	96 903	38 891	13 670	58 012	30 085	9 179	20 906
P	Private Haushalte .....	7 699	4 875	660	2 824	2 951	1 921	1 030
Insgesamt <sup>3)</sup>		1 969 338	512 755	74 907	1 456 583	585 155	157 338	427 817

<sup>1)</sup> Klassifikation der Wirtschaftszweige, Ausgabe 1993 (WZ93). Zusätzlich werden ausgewählte Wirtschaftsabteilungen und -gruppen nachgewiesen. - <sup>2)</sup> Einschl. Meister/-in bzw. Polier/-in. <sup>3)</sup> Einschl. Fälle ohne Angabe zur Wirtschaftsgliederung.

**7. Sozialversicherungspflichtig Beschäftigte am Arbeitsort in Bayern am 30.06.2002**  
**nach Berufsbereichen, -abschnitten und ausgewählten -gruppen sowie Ausbildung**

Berufliche Gliederung <sup>1)</sup>	insgesamt	davon mit nachstehender Ausbildung								ohne Angabe
		Volks-/Hauptschulabschluss, Mittlere Reife <sup>2)</sup>			Abitur <sup>3)</sup>			Hochschulabschluss		
		zu- sammen	ohne	mit	zu- sammen	ohne	mit	Fach- hoch- schule <sup>5)</sup>	wissen- schaft- liche Hoch- schule <sup>6)</sup>	
			abgeschlossener Berufs- ausbildung <sup>4)</sup>			abgeschlossener Berufs- ausbildung <sup>4)</sup>				
Insgesamt										
Pflanzenbauer, Tierzüchter, Fischereiberufe .....	44 920	35 875	12 974	22 901	1 008	328	680	•	•	6 473
Bergleute, Mineralgewinner .....	2 479	2 208	846	1 362	16	9	7	•	•	248
Fertigungsberufe										
dav. Steinbearbeiter, Baustoffhersteller .....	10 497	9 526	4 071	5 455	108	42	66	24	12	827
Keramiker, Glasmacher .....	17 123	16 180	7 929	8 251	121	62	59	47	26	749
Chemiearbeiter, Kunststoffverarbeiter .....	75 016	70 347	31 305	39 042	713	345	368	127	149	3 680
dar. Chemiearbeiter .....	33 976	31 718	11 726	19 992	498	236	262	84	120	1 556
Papierhersteller, -verarbeiter, Drucker .....	45 787	41 337	13 414	27 923	791	377	414	76	92	3 491
dar. Drucker .....	26 257	23 569	5 374	18 195	603	277	326	64	58	1 963
Holzaufbereiter, Holzwarenfertiger und verw. Berufe ...	11 915	11 267	6 014	5 253	61	32	29	10	13	564
Metallerzeuger, -bearbeiter .....	85 383	80 170	21 846	58 324	492	173	319	113	72	4 536
dar. Metallverformer (spanend) .....	43 341	41 722	7 113	34 609	262	77	185	43	12	1 302
Schlosser, Mechaniker und zugeordnete Berufe .....	303 197	285 041	55 391	229 650	2 479	749	1 730	557	155	14 965
dar. Schlosser .....	112 364	106 243	18 803	87 440	586	201	385	132	45	5 358
Mechaniker .....	92 565	87 491	19 544	67 947	785	234	551	151	47	4 091
Elektriker .....	114 022	107 023	20 850	86 173	1 922	502	1 420	383	141	4 553
Montierer und Metallberufe a. n. g. ....	94 639	87 812	38 217	49 595	816	424	392	115	72	5 824
Textil- und Bekleidungsberufe .....	27 441	24 608	10 591	14 017	179	71	108	62	29	2 563
dar. Textilverarbeiter .....	17 786	15 983	5 847	10 136	135	56	79	21	7	1 640
Lederhersteller, Leder- und Fellverarbeiter .....	6 749	6 252	2 700	3 552	45	12	33	10	7	435
Ernährungsberufe .....	130 464	102 475	41 845	60 630	1 057	492	565	246	235	26 451
dar. Speisenerbereiter .....	73 858	51 730	24 480	27 250	600	321	279	95	86	21 347
Bauberufe .....	103 334	92 249	20 032	72 217	390	156	234	129	40	10 526
dar. Maurer, Betonbauer .....	51 759	48 360	7 785	40 575	150	54	96	67	11	3 171
Bau-, Raumausstatter, Polsterer .....	31 725	28 005	7 113	20 892	183	63	120	30	18	3 489
Tischler, Modellbauer .....	43 711	40 746	7 110	33 636	411	139	272	85	24	2 445
Maler, Lackierer und verwandte Berufe .....	39 622	36 753	10 386	26 367	203	71	132	63	11	2 592
Warenprüfer, Versandfertigmacher .....	67 686	58 963	24 718	34 245	948	428	520	658	440	6 677
Hilfsarbeiter ohne nähere Tätigkeitsangabe .....	61 195	49 788	25 633	24 155	795	511	284	93	88	10 431
Maschinisten und zugehörige Berufe .....	30 331	28 063	5 447	22 616	154	42	112	32	16	2 066
zusammen .....	1 299 837	1 176 605	354 612	821 993	11 868	4 691	7 177	2 860	1 640	106 864
Technische Berufe										
dav. Ingenieure, Chemiker, Physiker, Mathematiker .....	134 411	18 657	1 038	17 619	9 458	2 890	6 568	54 045	46 554	5 697
dar. Ingenieure .....	126 021	18 146	1 009	17 137	9 030	2 774	6 256	52 554	40 894	5 397
Techniker, technische Sonderfachkräfte .....	201 830	156 804	10 213	146 591	12 825	2 270	10 555	14 208	7 540	10 453
dar. Techniker .....	156 564	118 982	5 245	113 737	9 820	1 606	8 214	13 005	6 562	8 195
zusammen .....	336 241	175 461	11 251	164 210	22 283	5 160	17 123	68 253	54 094	16 150
Dienstleistungsberufe										
dav. Warenkaufleute .....	352 942	289 373	49 234	240 139	12 265	3 893	8 372	4 924	6 887	39 493
Dienstleistungskaufleute und zugehörige Berufe .....	206 418	145 079	18 211	126 868	29 806	8 107	21 699	6 372	13 378	11 783
dar. Bank- und Versicherungskaufleute .....	159 531	114 771	13 452	101 319	23 843	5 822	18 021	5 092	11 259	4 566
Verkehrsberufe .....	307 019	245 116	70 426	174 690	5 427	3 023	2 404	840	814	54 822
dar. Berufe des Landverkehrs .....	135 706	107 497	24 380	83 117	1 099	530	569	165	141	26 804
Organisations-, Verwaltungs-, Büroberufe .....	933 935	667 766	86 701	581 065	68 181	21 803	46 378	36 323	67 977	93 688
dar. Bürofach- und -hilfskräfte .....	661 782	530 201	72 245	457 956	41 006	14 434	26 572	12 214	17 061	61 300
Ordnungs-, Sicherheitsberufe .....	63 695	46 353	9 935	36 418	1 293	555	738	375	4 912	10 762
Schriftwerkschaffende, schriftwerkordnende sowie künstlerische Berufe .....	43 928	17 469	2 546	14 923	6 669	2 266	4 403	2 692	6 605	10 493
Gesundheitsdienstberufe .....	291 269	228 316	31 336	196 980	15 451	3 422	12 029	1 484	27 433	18 585
dar. Ärzte, Apotheker .....	30 614	1 773	227	1 546	1 597	312	1 285	219	26 047	978
Sozial- und Erziehungsberufe, a. n. g. geistes- und naturwissenschaftliche Berufe .....	214 192	118 729	12 794	105 935	13 636	4 764	8 872	24 008	47 789	10 030
dar. sozialpflegerische Berufe .....	133 977	103 464	11 267	92 197	5 961	1 160	4 801	15 922	3 627	5 003
Lehrer .....	46 864	10 154	652	9 502	4 356	2 110	2 246	5 067	24 027	3 260
allgemeine Dienstleistungsberufe .....	272 501	185 430	100 178	85 252	4 118	2 264	1 854	417	554	81 982
dar. Reinigungsberufe .....	133 199	88 683	62 121	26 562	559	315	244	80	91	43 786
zusammen .....	2 685 899	1 943 631	381 361	1 562 270	156 846	50 097	106 749	77 435	176 349	331 638
Sonstige Arbeitskräfte .....	51 248	33 998	18 253	15 745	6 647	5 353	1 294	595	1 066	8 942
Ohne Angabe .....	-	-	-	-	-	-	-	-	-	-
Insgesamt	4 420 624	3 367 778	779 297	2 588 481	198 668	65 638	133 030	150 076	233 787	470 315

<sup>1)</sup> Klassifizierung der Berufe, Statistisches Bundesamt, Ausgabe 1975. - <sup>2)</sup> Oder gleichwertige Schulbildung. - <sup>3)</sup> Hochschulreife allgemein oder fachgebunden. -  
<sup>4)</sup> Abgeschlossene Lehr- oder Aulnrausbildung. Abschluss an einer Berufs-/Fachschule. - <sup>5)</sup> Einschl. Ingenieurschulen. - <sup>6)</sup> Einschl. Lehrerausbildung.

**Noch: 7. Sozialversicherungspflichtig Beschäftigte am Arbeitsort in Bayern am 30.06.2002  
nach Berufsbereichen, -abschnitten und ausgewählten -gruppen sowie Ausbildung**

Berufliche Gliederung <sup>1)</sup>	insgesamt	davon mit nachstehender Ausbildung								ohne Angabe
		Volks-/Hauptschulabschluss, Mittlere Reife <sup>2)</sup>			Abitur <sup>3)</sup>			Hochschulabschluss		
		zu- sammen	ohne	mit	zu- sammen	ohne	mit	Fach- hoch- schule <sup>5)</sup>	wissen- schaft- liche Hoch- schule <sup>6)</sup>	
			abgeschlossener Berufs- ausbildung <sup>4)</sup>	abgeschlossener Berufs- ausbildung <sup>4)</sup>						
Darunter: weiblich										
Pflanzenbauer, Tierzüchter, Fischereiberufe .....	13 531	10 841	3 903	6 938	347	•	•	215	195	1 933
Bergleute, Mineralgewinner .....	145	108	59	49	5	•	•	-	-	32
Fertigungsberufe										
dav. Steinbearbeiter, Baustoffhersteller .....	570	489	278	211	22	4	18	6	4	49
Keramiker, Glasmacher .....	5 990	5 669	3 765	1 904	37	20	17	8	7	269
Chemiearbeiter, Kunststoffverarbeiter .....	21 761	19 784	11 818	7 966	247	124	123	27	46	1 657
dar. Chemiearbeiter .....	9 087	8 047	4 086	3 961	197	99	98	21	42	780
Papierhersteller, -verarbeiter, Drucker .....	12 413	10 642	5 449	5 193	311	163	148	32	39	1 389
dar. Drucker .....	6 278	5 228	1 889	3 339	254	133	121	28	27	741
Holzaufbereiter, Holzwarenfertiger und verw. Berufe ...	2 568	2 403	1 563	840	19	11	8	•	•	141
Metallerzeuger, -bearbeiter .....	8 135	6 921	4 104	2 817	61	32	29	12	10	1 131
dar. Metallverformer (spanend) .....	1 318	1 213	580	633	22	10	12	•	•	80
Schlosser, Mechaniker und zugeordnete Berufe .....	15 050	12 514	4 131	8 383	505	197	308	99	22	1 910
dar. Schlosser .....	2 472	1 923	934	989	24	14	10	6	6	513
Mechaniker .....	2 446	2 134	929	1 205	47	23	24	11	6	248
Elektriker .....	10 203	9 288	4 438	4 850	304	151	153	34	17	560
Montierer und Metallberufe a. n. g. ....	36 441	33 512	20 054	13 458	297	183	114	19	20	2 593
Textil- und Bekleidungsberufe .....	20 291	18 257	7 758	10 499	138	56	82	22	9	1 865
dar. Textilverarbeiter .....	16 406	14 781	5 557	9 224	121	53	68	11	4	1 489
Lederhersteller, Leder- und Fellverarbeiter .....	3 598	3 320	1 756	1 564	20	5	15	•	•	253
Ernährungsberufe .....	52 327	40 342	22 863	17 479	422	224	198	65	76	11 422
dar. Speisenerbereiter .....	39 230	28 969	16 499	12 470	303	170	133	47	58	9 853
Bauberufe .....	671	515	221	294	18	6	12	8	6	124
dar. Maurer, Betonbauer .....	183	144	61	83	8	•	•	•	•	25
Bau-, Raumausstatter, Polsterer .....	4 096	3 773	1 449	2 324	43	9	34	6	9	265
Tischler, Modellbauer .....	1 895	1 646	759	887	65	31	34	3	5	176
Maler, Lackierer und verwandte Berufe .....	3 793	3 497	2 081	1 416	39	13	26	11	3	243
Warenprüfer, Versandfertigmacher .....	29 295	25 194	14 507	10 687	293	150	143	74	89	3 645
Hilfsarbeiter ohne nähere Tätigkeitsangabe .....	15 959	12 104	7 652	4 452	191	126	65	30	25	3 609
Maschinenisten und zugehörige Berufe .....	726	652	308	344	10	3	7	•	•	59
zusammen .....	245 782	210 522	114 954	95 568	3 042	1 508	1 534	459	399	31 360
Technische Berufe										
dav. Ingenieure, Chemiker, Physiker, Mathematiker .....	12 393	1 994	225	1 769	1 389	415	974	3 597	4 497	916
dar. Ingenieure .....	10 950	1 858	218	1 640	1 279	386	893	3 344	3 648	821
Techniker, technische Sonderfachkräfte .....	37 075	28 399	3 758	24 641	3 743	669	3 074	1 399	1 241	2 293
dar. Techniker .....	17 050	11 845	1 298	10 547	2 033	345	1 688	1 048	933	1 191
zusammen .....	49 468	30 393	3 983	26 410	5 132	1 084	4 048	4 996	5 738	3 209
Dienstleistungsberufe										
dav. Warenkaufleute .....	232 626	194 726	36 796	157 930	6 448	2 264	4 184	1 131	2 372	27 949
Dienstleistungskaufleute und zugehörige Berufe .....	109 189	79 840	12 638	67 202	16 153	4 473	11 680	2 267	4 776	6 153
dar. Bank- und Versicherungskaufleute .....	84 920	65 027	9 960	55 067	12 260	2 981	9 279	1 715	3 701	2 217
Verkehrsberufe .....	55 323	41 670	14 101	27 569	1 497	856	641	142	214	11 800
dar. Berufe des Landverkehrs .....	6 774	4 872	1 340	3 532	124	46	78	14	11	1 753
Organisations-, Verwaltungs-, Büroberufe .....	604 684	480 427	68 059	412 368	37 390	11 203	26 187	10 110	20 524	56 233
dar. Bürofach- und -hilfskräfte .....	500 198	411 538	58 845	352 693	28 115	8 971	19 144	5 775	9 185	45 585
Ordnungs-, Sicherheitsberufe .....	13 886	8 476	3 052	5 424	429	186	243	79	1 639	3 263
Schriftwerkschaffende, Schriftwerkordnende sowie künstlerische Berufe .....	20 757	8 653	1 543	7 110	3 188	1 029	2 159	1 344	3 096	4 476
Gesundheitsdienstberufe .....	244 124	201 293	28 793	172 500	12 261	2 448	9 813	1 181	12 646	16 743
dar. Ärzte, Apotheker .....	14 980	1 398	175	1 223	1 110	214	896	147	11 597	728
Sozial- und Erziehungsberufe, a. n. g. geistes- und naturwissenschaftliche Berufe .....	152 602	99 020	10 835	88 185	8 227	2 401	5 826	16 170	22 565	6 620
dar. sozialpflegerische Berufe .....	114 462	91 906	9 913	81 993	4 447	830	3 617	11 884	2 232	3 993
Lehrer .....	24 855	4 650	337	4 313	2 208	867	1 341	3 106	13 252	1 639
allgemeine Dienstleistungsberufe .....	211 733	148 634	82 111	66 523	2 925	1 570	1 355	288	360	59 526
dar. Reinigungsberufe .....	99 615	66 662	49 093	17 569	356	195	161	49	56	32 492
zusammen .....	1 644 924	1 262 739	257 928	1 004 811	88 518	26 430	62 088	32 712	68 192	192 763
Sonstige Arbeitskräfte .....	15 488	8 553	4 983	3 570	2 884	2 323	561	216	413	3 422
Ohne Angabe .....	-	-	-	-	-	-	-	-	-	-
Insgesamt	1 969 338	1 523 156	385 810	1 137 346	99 928	31 468	68 460	38 598	74 937	232 719

<sup>1)</sup> Klassifizierung der Berufe, Statistisches Bundesamt, Ausgabe 1975. - <sup>2)</sup> Oder gleichwertige Schulbildung. - <sup>3)</sup> Hochschulreife allgemein oder fachgebunden. -

<sup>4)</sup> Abgeschlossene Lehr- oder Anlernausbildung, Abschluss an einer Berufs-/Fachschule. - <sup>5)</sup> Einschl. Ingenieurschulen. - <sup>6)</sup> Einschl. Lehrerausbildung.



**8. Sozialversicherungspflichtig Beschäftigte am Arbeitsort in Bayern am 30.06.2002 nach Berufsbereichen,  
-abschnitten und ausgewählten -gruppen, Stellung im Beruf sowie Ausländern**

Berufliche Gliederung <sup>1)</sup>	insgesamt		und zwar							
			Arbeiter/-innen <sup>2)</sup>		Angestellte <sup>2)</sup>		in beruflicher Ausbildung		Ausländer /-innen	
	ins-gesamt	darunter weiblich	ins-gesamt	darunter weiblich	ins-gesamt	darunter weiblich	ins-gesamt	darunter weiblich	ins-gesamt	darunter weiblich
Pflanzenbauer, Tierzüchter, Fischereiberufe .....	44 920	13 531	39 493	11 930	5 427	1 601	4 607	1 858	4 501	825
Bergleute, Mineralgewinner .....	2 479	145	2 332	102	147	43	31	8	358	55
Fertigungsberufe										
dav. Steinbearbeiter, Baustoffhersteller .....	10 497	570	10 019	438	478	132	558	53	1 337	54
Keramiker, Glasmacher .....	17 123	5 990	16 271	5 764	852	226	275	102	2 278	791
Chemiearbeiter, Kunststoffverarbeiter .....	75 016	21 761	69 681	19 401	5 335	2 360	1 403	181	12 535	2 954
dar. Chemiearbeiter .....	33 976	9 087	30 280	7 270	3 696	1 817	572	129	5 667	1 147
Papierhersteller, -verarbeiter, Drucker .....	45 787	12 413	39 489	10 291	6 298	2 122	2 090	491	5 521	1 211
dar. Drucker .....	26 257	6 278	20 935	4 418	5 322	1 860	1 554	423	2 280	372
Holzaufbereiter, -warenfertiger u. verw. Berufe ..	11 915	2 568	11 405	2 416	510	152	181	24	1 341	236
Metallerzeuger, -bearbeiter .....	85 383	8 135	82 790	7 773	2 593	362	2 065	91	13 951	1 365
dar. Metallverformer (spanend) .....	43 341	1 318	42 252	1 254	1 089	64	1 607	66	5 349	166
Schlosser, Mechaniker u. zugeordnete Berufe ..	303 197	15 050	276 170	11 083	27 027	3 967	41 238	2 571	18 561	802
dar. Schlosser .....	112 364	2 472	106 626	2 298	5 738	174	10 963	206	7 927	270
Mechaniker .....	92 565	2 446	82 487	2 023	10 078	423	17 180	563	5 627	192
Elektriker .....	114 022	10 203	98 845	9 226	15 177	977	13 428	445	6 520	1 364
Montierer und Metallberufe a. n. g. ....	94 639	36 441	92 005	35 428	2 634	1 013	379	*	15 553	5 599
Textil- und Bekleidungsberufe .....	27 441	20 291	25 329	18 909	2 112	1 382	1 145	903	3 392	1 790
dar. Textilverarbeiter .....	17 786	16 406	16 347	15 193	1 439	1 213	869	837	1 497	1 247
Lederhersteller, Leder- und Fellverarbeiter .....	6 749	3 598	6 274	3 389	475	209	375	138	802	318
Ernährungsberufe .....	130 464	52 327	119 289	48 764	11 175	3 563	11 923	3 167	27 768	11 102
dar. Speisensbereiter .....	73 858	39 230	67 834	36 666	6 024	2 564	4 831	1 243	20 724	9 094
Bauberufe .....	103 334	671	98 620	495	4 714	176	7 330	56	10 486	72
dar. Maurer, Betonbauer .....	51 759	183	49 425	121	2 334	62	4 123	20	4 866	19
Bau-, Raumausstatter, Polsterer .....	31 725	4 096	30 222	3 659	1 503	437	2 679	347	3 832	213
Tischler, Modellbauer .....	43 711	1 895	41 049	1 720	2 662	175	4 778	305	1 501	124
Maler, Lackierer und verwandte Berufe .....	39 622	3 793	38 164	3 575	1 458	218	4 984	442	4 879	253
Warenprüfer, Versandfertigtmacher .....	67 686	29 295	58 341	26 553	9 345	2 742	380	50	8 672	3 672
Hilfsarbeiter ohne nähere Tätigkeitsangabe .....	61 195	15 959	58 741	14 741	2 454	1 218	126	30	11 954	2 686
Maschinisten und zugehörige Berufe .....	30 331	726	28 656	661	1 675	65	61	*	1 889	59
zusammen .....	1 299 837	245 782	1 201 360	224 286	98 477	21 496	95 398	9 411	152 772	34 665
Technische Berufe										
dav. Ingenieure, Chemiker, Physiker, Mathematiker ..	134 411	12 393	1 534	274	132 877	12 119	401	89	8 132	956
dar. Ingenieure .....	126 021	10 950	1 462	258	124 559	10 692	365	79	7 623	826
Techniker, technische Sonderfachkräfte .....	201 830	37 075	17 405	3 156	184 425	33 919	4 779	1 839	7 894	1 488
dar. Techniker .....	156 564	17 050	13 341	1 333	143 223	15 717	1 041	176	6 204	825
zusammen .....	336 241	49 468	18 939	3 430	317 302	46 038	5 180	1 928	16 026	2 444
Dienstleistungsberufe										
dav. Warenkaufleute .....	352 942	232 626	22 551	14 315	330 391	218 311	28 718	19 800	21 176	13 934
Dienstleistungskaufleute u. zugehörige Berufe ..	206 418	109 189	3 696	1 247	202 722	107 942	13 715	8 196	6 954	3 770
dar. Bank- und Versicherungskaufleute .....	159 531	84 920	155	67	159 376	84 853	9 428	5 492	3 826	2 222
Verkehrsberufe .....	307 019	55 323	259 349	39 675	47 670	15 648	2 367	673	29 959	4 585
dar. Berufe des Landverkehrs .....	135 706	6 774	124 249	4 625	11 457	2 149	576	108	8 845	292
Organisations-, Verwaltungs-, Büroberufe .....	933 935	604 684	17 267	8 024	916 668	596 660	43 743	28 635	36 897	21 012
dar. Bürofach-, Büroberufe .....	661 782	500 198	10 141	4 975	651 641	495 223	32 150	23 081	22 077	15 657
Ordnungs-, Sicherheitsberufe .....	63 695	13 886	44 162	7 848	19 533	6 038	847	260	4 944	1 311
Schriftwerkschaffende, Schriftwerkordnende sowie künstlerische Berufe .....	43 928	20 757	4 155	1 725	39 773	19 032	2 393	1 419	3 501	1 490
Gesundheitsdienstberufe .....	291 269	244 124	10 752	8 262	280 517	235 862	29 083	26 236	14 826	12 269
dar. Ärzte, Apotheker .....	30 614	14 980	2 374	1 187	28 240	13 793	1 933	1 095	1 179	589
Sozial- und Erziehungsberufe, a. n. g., geistes- und naturwissenschaftliche Berufe .....	214 192	152 602	6 721	4 572	207 471	148 030	7 979	6 945	9 984	6 309
dar. sozialpflegerische Berufe .....	133 977	114 462	4 218	3 263	129 759	111 199	7 289	6 594	4 392	3 705
Lehrer .....	46 864	24 855	1 246	554	45 618	24 301	305	135	3 160	1 665
allgemeine Dienstleistungsberufe .....	272 501	211 733	235 488	182 818	37 013	28 915	15 105	12 747	58 170	36 595
dar. Reinigungsberufe .....	133 199	99 615	125 332	93 565	7 867	6 050	419	136	34 698	21 893
zusammen .....	2 685 899	1 644 924	604 141	268 486	2 081 758	1 376 438	143 950	104 911	186 411	101 275
Sonstige Arbeitskräfte .....	51 248	15 488	30 071	4 521	21 177	10 967	15 041	6 052	5 337	1 307
Ohne Angabe .....	-	-	-	-	-	-	-	-	-	-
<b>Insgesamt</b>	<b>4 420 624</b>	<b>1 969 338</b>	<b>1 896 336</b>	<b>512 755</b>	<b>2 524 288</b>	<b>1 456 583</b>	<b>264 207</b>	<b>124 168</b>	<b>365 405</b>	<b>140 571</b>

<sup>1)</sup> Klassifizierung der Berufe, Statistisches Bundesamt, Ausgabe 1975. - <sup>2)</sup> Einschl. der Personen in beruflicher Ausbildung.

## 9. Sozialversicherungspflichtig Beschäftigte am Arbeitsort in Bayern

Stichtag		Insgesamt (einschl. Fälle ohne Angabe zur wirt- schaftlichen Gliederung)	davon im						
			Land- und Forst- wirtschaft , Fischerei	Produ- zierendes Gewerbe	davon				Handel, Gastgewerbe und Verkehr
					Bergbau	Verar- beitendes Gewerbe	Energie- und Wasser- versorgung	Baugewerbe	
1998	31.03.	4 121 019	32 141	1 712 681	13 466	1 349 244	44 610	305 361	946 058
	30.06.	4 182 678	35 688	1 753 332	14 674	1 358 432	44 338	335 888	955 642
	30.09.	4 267 901	36 012	1 760 283	14 804	1 355 810	44 352	345 317	973 968
	31.12.	4 192 974	29 415	1 738 736	12 649	1 366 548	43 803	315 736	957 319
1999	31.03.	4 177 238	32 606	1 715 566	13 041	1 330 325	43 240	328 960	955 005
	30.06.	4 258 956	35 877	1 743 678	14 145	1 331 662	42 505	355 366	977 761
	30.09.	4 339 784	36 172	1 770 695	14 284	1 370 751	42 775	342 885	998 183
	31.12.	4 296 390	28 784	1 735 081	12 462	1 365 707	43 037	313 875	994 726
2000	31.03.	4 305 675	32 731	1 728 057	13 214	1 369 485	42 061	303 297	994 415
	30.06.	4 364 517	35 528	1 759 704	14 216	1 376 182	41 315	327 991	1 006 466
	30.09.	4 449 049	35 631	1 789 151	14 266	1 398 886	41 447	334 552	1 028 718
	31.12.	4 395 785	28 442	1 754 354	12 526	1 396 752	41 123	303 953	1 018 293
2001	31.03.	4 380 446	31 306	1 728 444	12 717	1 395 452	36 072	284 203	1 016 353
	30.06.	4 431 011	34 619	1 758 973	13 821	1 398 726	35 848	310 578	1 025 080
	30.09.	4 497 323	35 157	1 777 550	13 842	1 409 135	36 117	318 456	1 044 698
	31.12.	4 425 432	27 602	1 728 069	11 898	1 394 700	35 786	285 685	1 033 223
2002	31.03.	4 388 341	31 419	1 694 961	12 182	1 380 167	34 754	267 858	1 022 485
	30.06.	4 420 624	34 622	1 717 288	13 286	1 372 655	34 638	296 709	1 024 449
	30.09.								
	31.12.								
Zu- bzw. Abnahme (-)									
1998	31.03.	0,5							
	30.06.	0,3							
	30.09.	0,9							
	31.12.	1,4	0,1	0,7	-1,3	1,6	-3,2	-2,3	0,9
1999	31.03.	1,4	1,4	0,2	-3,2	-1,4	-3,1	7,7	0,9
	30.06.	1,8	0,5	-0,6	-3,6	-2,0	-4,1	5,8	2,3
	30.09.	1,7	0,4	0,6	-3,5	1,1	-3,6	-0,7	2,5
	31.12.	2,5	-2,1	-0,2	-1,5	-0,1	-1,7	-0,6	3,9
2000	31.03.	3,1	0,4	0,7	1,3	2,9	-2,7	-7,8	4,1
	30.06.	2,5	-1,0	0,9	0,5	3,3	-2,8	-7,7	2,9
	30.09.	2,5	-1,5	1,0	-0,1	2,1	-3,1	-2,4	3,1
	31.12.	2,3	-1,2	1,1	0,5	2,3	-4,4	-3,2	2,4
2001	31.03.	1,7	-4,4	0,0	-3,8	1,9	-14,2	-6,3	2,2
	30.06.	1,5	-2,6	0,0	-2,8	1,6	-13,2	-5,3	1,8
	30.09.	1,1	-1,3	-0,6	-3,0	0,7	-12,9	-4,8	1,6
	31.12.	0,7	-3,0	-1,5	-5,0	-0,1	-13,0	-6,0	1,5
2002	31.03.	0,2	0,4	-1,9	-4,2	-1,1	-3,7	-5,8	0,6
	30.06.	-0,2	0,0	-2,4	-3,9	-1,9	-3,4	-4,5	-0,1
	30.09.								
	31.12.								
Zu- bzw. Abnahme (-)									
1998	31.03.	-0,3	9,4	-0,8	5,1	0,3	-1,4	-5,5	-0,2
	30.06.	1,5	11,0	2,4	9,0	0,7	-0,6	10,0	1,0
	30.09.	2,0	0,9	0,4	0,9	-0,2	0,0	2,8	1,9
	31.12.	-1,8	-18,3	-1,2	-14,6	0,8	-1,2	-8,6	-1,7
1999	31.03.	-0,4	10,8	-1,3	3,1	-2,7	-1,3	4,2	-0,2
	30.06.	2,0	10,0	1,6	8,5	0,1	-1,7	8,0	2,4
	30.09.	1,9	0,8	1,5	1,0	2,9	0,6	-3,5	2,1
	31.12.	-1,0	-20,4	-2,0	-12,8	-0,4	0,6	-8,5	-0,3
2000	31.03.	0,2	13,7	-0,4	6,0	0,3	-2,3	-3,4	0,0
	30.06.	1,4	8,5	1,8	7,6	0,5	-1,8	8,1	1,2
	30.09.	1,9	0,3	1,7	0,4	1,6	0,3	2,0	2,2
	31.12.	-1,2	-20,2	-1,9	-12,2	-0,2	-0,8	-9,1	-1,0
2001	31.03.	-0,3	10,1	-1,5	1,5	-0,1	-12,3	-6,5	-0,2
	30.06.	1,2	10,6	1,8	8,7	0,2	-0,6	9,3	0,9
	30.09.	1,5	1,6	1,1	0,2	0,7	0,8	2,5	1,9
	31.12.	-1,6	-21,5	-2,8	-14,0	-1,0	-0,9	-10,3	-1,1
2002	31.03.	-0,8	13,8	-1,9	2,4	-1,0	-2,9	-6,2	-1,0
	30.06.	0,7	10,2	1,3	9,1	-0,5	-0,3	10,8	0,2
	30.09.								
	31.12.								

<sup>1)</sup> Klassifikation der Wirtschaftszweige, Ausgabe 1993 (WZ93). Für die Stichtage vor dem 31.12.1997 liegen keine Ergebnisse nach

## seit 31. März 1998 nach zusammengefassten Wirtschaftsabschnitten

Wirtschaftsabschnitt1)								Stichtag	
davon			sonstige Dienstleistungen	davon					
Handel	Gastgewerbe	Verkehr und Nachrichtenübermittlung		Kredit- und Versicherungsgewerbe	Grundstücks- wesen, Vermietung, Dienstleistungen für Unternehmen	Öffentliche Verwaltung u.ä.	Öffentliche und private Dienstleistungen (ohne öff. Verwaltung)		
642 167	119 194	184 697	1 429 132	184 398	347 481	224 180	673 073	1998	31.03.
641 876	126 866	186 900	1 436 637	183 687	353 967	225 696	673 287		30.06.
654 887	130 277	188 804	1 493 278	186 377	390 375	226 998	689 528		30.09.
651 369	122 476	183 474	1 465 481	184 737	367 761	223 616	689 367		31.12.
647 870	122 005	185 130	1 471 835	184 170	372 805	223 000	691 860	1999	31.03.
652 214	134 897	190 650	1 500 019	183 616	391 931	222 670	701 802		30.06.
667 627	137 745	192 811	1 533 094	187 331	407 608	225 546	712 609		30.09.
672 903	129 440	192 383	1 536 371	187 894	409 316	221 967	717 194		31.12.
668 707	129 939	195 769	1 549 188	188 214	419 375	220 179	721 420	2000	31.03.
669 157	138 972	198 337	1 561 452	187 189	428 390	222 235	723 638		30.06.
683 787	142 564	202 367	1 594 539	190 675	443 761	224 745	735 358		30.09.
682 264	133 732	202 297	1 593 715	190 749	446 156	222 071	734 739		31.12.
676 776	134 033	205 544	1 603 266	190 208	453 034	221 823	738 201	2001	31.03.
674 708	142 298	208 074	1 611 181	189 657	458 206	223 345	739 973		30.06.
687 163	145 773	211 762	1 639 342	193 000	469 497	225 909	750 936		30.09.
686 515	137 288	209 420	1 636 147	193 443	462 491	224 557	755 656		31.12.
677 299	138 506	206 680	1 639 057	192 672	460 227	226 465	759 693	2002	31.03.
671 680	144 811	207 958	1 644 070	191 526	463 064	227 785	761 695		30.06.
									30.09.
									31.12.

gegenüber dem Vorjahresquartal in %

								1998 31.03.
								30.06.
								30.09.
0,6	2,7	0,9	2,5	-0,3	7,3	-3,5	2,9	31.12.
0,9	2,4	0,2	3,0	-0,1	7,3	-0,5	2,8	1999 31.03.
1,6	6,3	2,0	4,4	0,0	10,7	-1,3	4,2	30.06.
1,9	5,7	2,1	2,7	0,5	4,4	-0,6	3,3	30.09.
3,3	5,7	4,9	4,8	1,7	11,3	-0,7	4,0	31.12.
3,2	6,5	5,7	5,3	2,2	12,5	-1,3	4,3	2000 31.03.
2,6	3,0	4,0	4,1	1,9	9,3	-0,2	3,1	30.06.
2,4	3,5	5,0	4,0	1,8	8,9	-0,4	3,2	30.09.
1,4	3,3	5,2	3,7	1,5	9,0	0,0	2,4	31.12.
1,2	3,2	5,0	3,5	1,1	8,0	0,7	2,3	2001 31.03.
0,8	2,4	4,9	3,2	1,3	7,0	0,5	2,3	30.06.
0,5	2,3	4,6	2,8	1,2	5,8	0,5	2,1	30.09.
0,6	2,7	3,5	2,7	1,4	3,7	1,1	2,8	31.12.
0,1	3,3	0,6	2,2	1,3	1,6	2,1	2,9	2002 31.03.
-0,4	1,8	-0,1	2,0	1,0	1,1	2,0	2,9	30.06.
								30.09.
								31.12.

gegenüber dem Vorquartal in %

-0,8	0,0	1,5	0,0	-0,5	1,4	-3,2	0,5	1998 31.03.
0,0	6,4	1,2	0,5	-0,4	1,9	0,7	0,0	30.06.
2,0	2,7	1,0	3,9	1,5	10,3	0,6	2,4	30.09.
-0,5	-6,0	-2,8	-1,9	-0,9	-5,8	-1,5	0,0	31.12.
-0,5	-0,4	0,9	0,4	-0,3	1,4	-0,3	0,4	1999 31.03.
0,7	10,6	3,0	1,9	-0,3	5,1	-0,1	1,4	30.06.
2,4	2,1	1,1	2,2	2,0	4,0	1,3	1,5	30.09.
0,8	-6,0	-0,2	0,2	0,3	0,4	-1,6	0,6	31.12.
-0,6	0,4	1,8	0,8	0,2	2,5	-0,8	0,6	2000 31.03.
0,1	7,0	1,3	0,8	-0,5	2,1	0,9	0,3	30.06.
2,2	2,6	2,0	2,1	1,9	3,6	1,1	1,6	30.09.
-0,2	-6,2	0,0	-0,1	0,0	0,5	-1,2	-0,1	31.12.
-0,8	0,2	1,6	0,6	-0,3	1,5	-0,1	0,5	2001 31.03.
-0,3	6,2	1,2	0,5	-0,3	1,1	0,7	0,2	30.06.
1,8	2,4	1,8	1,7	1,8	2,5	1,1	1,5	30.09.
-0,1	-5,8	-1,1	-0,2	0,2	-1,5	-0,6	0,6	31.12.
-1,3	0,9	-1,3	0,2	-0,4	-0,5	0,8	0,5	2002 31.03.
-0,8	4,6	0,6	0,3	-0,6	0,6	0,6	0,3	30.06.
								30.09.
								31.12.

**10. Sozialversicherungspflichtig Beschäftigte am Arbeitsort sowie am Wohnort  
in den kreisfreien Städten und Landkreisen Bayerns am 30.06.2002**

Kr.- Schl.- Nr.	Gebiet	Beschäftigte am Arbeitsort		Beschäftigte am Wohnort		Pendlersaldo <sup>1)</sup>
		insgesamt	darunter weiblich	insgesamt	darunter weiblich	

**Zusammenstellung nach Regierungsbezirken**

1	Oberbayern .....	1 626 952	729 437	1 506 895	694 831	120 057
2	Niederbayern .....	374 052	162 967	402 302	170 520	- 28 250
3	Oberpfalz .....	362 374	157 099	371 243	161 104	- 8 869
4	Oberfranken .....	380 646	174 524	381 479	173 713	- 833
5	Mittelfranken .....	647 991	291 394	604 167	276 124	43 824
6	Unterfranken .....	444 515	194 330	462 008	199 643	- 17 493
7	Schwaben .....	584 094	259 587	615 861	273 023	- 31 767
	<b>Bayern .....</b>	<b>4 420 624</b>	<b>1 969 338</b>	<b>4 343 955</b>	<b>1 948 958</b>	<b>76 669</b>
	<b>Kreisfreie Städte .....</b>	<b>1 933 715</b>	<b>889 548</b>	<b>1 252 268</b>	<b>593 957</b>	<b>681 447</b>
	<b>Landkreise .....</b>	<b>2 486 909</b>	<b>1 079 790</b>	<b>3 091 687</b>	<b>1 355 001</b>	<b>- 604 778</b>

**Regierungsbezirk Oberbayern**

	<b>Kreisfreie Städte</b>					
161	Ingolstadt, Stadt .....	73 892	25 831	43 511	18 193	30 381
162	München, Landeshauptstadt ....	694 559	322 795	495 941	240 266	198 618
163	Rosenheim, Stadt .....	29 054	14 348	20 180	9 709	8 874
	<b>Landkreise</b>					
171	Altötting .....	38 879	13 978	37 297	15 324	1 582
172	Berchtesgadener Land .....	29 369	14 308	29 704	14 386	- 335
173	Bad Tölz-Wolfratshausen .....	31 906	15 066	39 909	18 540	- 8 003
174	Dachau .....	28 334	13 599	50 548	22 595	- 22 214
175	Ebersberg .....	29 026	12 840	43 227	19 685	- 14 201
176	Eichstätt .....	26 203	12 263	43 485	17 323	- 17 282
177	Erding .....	25 834	11 846	44 911	19 739	- 19 077
178	Freising .....	65 038	28 113	61 103	26 991	3 935
179	Fürstenfeldbruck .....	38 339	18 415	70 578	32 684	- 32 239
180	Garmisch-Partenkirchen .....	25 312	13 221	27 502	13 608	- 2 190
181	Landsberg a. Lech .....	26 880	12 098	35 376	15 693	- 8 496
182	Miesbach .....	26 584	13 473	31 034	14 750	- 4 450
183	Mühldorf a. Inn .....	30 195	13 473	37 048	15 643	- 6 853
184	München .....	163 807	64 232	107 329	50 606	56 478
185	Neuburg-Schrobenhausen .....	25 195	10 697	32 334	13 335	- 7 139
186	Pfaffenhofen a.d. Ilm .....	27 630	11 505	40 497	16 735	- 12 867
187	Rosenheim .....	62 314	29 149	78 097	36 018	- 15 783
188	Starnberg .....	37 958	17 056	39 714	18 944	- 1 756
189	Traunstein .....	52 828	23 894	54 671	24 707	- 1 843
190	Weilheim-Schongau .....	37 816	17 237	42 899	19 357	- 5 083
	<b>Oberbayern .....</b>	<b>1 626 952</b>	<b>729 437</b>	<b>1 506 895</b>	<b>694 831</b>	<b>120 057</b>

<sup>1)</sup> Beschäftigte am Arbeitsort (Spalte 1) abzüglich Beschäftigte am Wohnort (Spalte 3).

**10. Sozialversicherungspflichtig Beschäftigte am Arbeitsort sowie am Wohnort  
in den kreisfreien Städten und Landkreisen Bayerns am 30.06.2002**

Kr.- Schl.- Nr.	Gebiet	Beschäftigte am Arbeitsort		Beschäftigte am Wohnort		Pendlersaldo <sup>1)</sup>
		insgesamt	darunter weiblich	insgesamt	darunter weiblich	

**Regierungsbezirk Niederbayern**

<b>Kreisfreie Städte</b>						
261	Landshut, Stadt .....	30 206	16 473	20 887	9 865	9 319
262	Passau, Stadt .....	31 298	14 805	14 430	7 099	16 868
263	Straubing, Stadt .....	23 122	11 895	14 804	6 782	8 318
<b>Landkreise</b>						
271	Deggendorf .....	38 707	16 375	39 162	16 429	- 455
272	Freyung-Grafenau .....	20 945	9 288	26 493	10 589	- 5 548
273	Kelheim .....	30 708	13 428	39 886	16 379	- 9 178
274	Landshut .....	35 496	13 666	52 232	21 940	- 16 736
275	Passau .....	48 309	21 259	61 961	26 717	- 13 652
276	Regen .....	22 570	10 611	26 109	10 965	- 3 539
277	Rottal-Inn .....	31 923	14 941	39 627	16 423	- 7 704
278	Straubing-Bogen .....	18 012	7 435	32 750	13 543	- 14 738
279	Dingolfing-Landau .....	42 756	12 791	33 961	13 789	8 795
	<b>Niederbayern .....</b>	<b>374 052</b>	<b>162 967</b>	<b>402 302</b>	<b>170 520</b>	<b>- 28 250</b>

**Regierungsbezirk Oberpfalz**

<b>Kreisfreie Städte</b>						
361	Amberg, Stadt .....	22 285	10 946	13 824	6 412	8 461
362	Regensburg, Stadt .....	92 352	40 978	43 586	20 660	48 766
363	Weiden i.d. OPf., Stadt .....	23 938	12 010	13 898	6 699	10 040
<b>Landkreise</b>						
371	Amberg-Weizbach .....	24 793	10 618	37 457	16 029	- 12 664
372	Cham .....	39 539	17 500	43 337	18 125	- 3 798
373	Neumarkt i.d. OPf. ....	37 049	15 630	44 312	18 429	- 7 263
374	Neustadt a.d. Waldnaab .....	24 516	9 557	33 849	14 608	- 9 333
375	Regensburg .....	32 268	13 047	64 373	27 922	- 32 105
376	Schwandorf .....	44 547	18 169	50 194	21 215	- 5 647
377	Tirschenreuth .....	21 087	8 644	26 413	11 005	- 5 326
	<b>Oberpfalz .....</b>	<b>362 374</b>	<b>157 099</b>	<b>371 243</b>	<b>161 104</b>	<b>- 8 869</b>

**Regierungsbezirk Oberfranken**

<b>Kreisfreie Städte</b>						
461	Bamberg, Stadt .....	47 854	22 205	21 384	10 117	26 470
462	Bayreuth, Stadt .....	39 636	19 877	22 613	11 304	17 023
463	Coburg, Stadt .....	28 023	13 461	14 087	6 772	13 936
464	Hof, Stadt .....	24 209	12 207	15 319	7 411	8 890
<b>Landkreise</b>						
471	Bamberg .....	26 604	10 441	52 937	22 731	- 26 333
472	Bayreuth .....	22 738	9 453	38 159	17 050	- 15 421
473	Coburg .....	29 450	12 765	33 806	15 474	- 4 356
474	Forchheim .....	22 703	10 497	41 131	17 608	- 18 428
475	Hof .....	33 356	15 107	35 463	16 658	- 2 107
476	Kronach .....	26 745	11 973	27 294	12 280	- 549
477	Kulmbach .....	25 107	10 932	27 180	12 518	- 2 073
478	Lichtenfels .....	26 131	12 395	25 050	11 355	1 081
479	Wunsiedel i. Fichtelgebirge .....	28 090	13 211	27 056	12 435	1 034
	<b>Oberfranken .....</b>	<b>380 646</b>	<b>174 524</b>	<b>381 479</b>	<b>173 713</b>	<b>- 833</b>

<sup>1)</sup> Beschäftigte am Arbeitsort (Spalte 1) abzüglich Beschäftigte am Wohnort (Spalte 3).

**10. Sozialversicherungspflichtig Beschäftigte am Arbeitsort sowie am Wohnort  
in den kreisfreien Städten und Landkreisen Bayerns am 30.06.2002**

Kr.- Schl.- Nr.	Gebiet	Beschäftigte am Arbeitsort		Beschäftigte am Wohnort		Pendlersaldo <sup>1)</sup>
		insgesamt	darunter weiblich	insgesamt	darunter weiblich	

**Regierungsbezirk Mittelfranken**

<b>Kreisfreie Städte</b>						
561	Ansbach, Stadt .....	22 193	11 014	13 609	6 622	8 584
562	Erlangen, Stadt .....	73 035	31 450	38 372	17 318	34 663
563	Fürth, Stadt .....	43 817	21 078	41 980	19 860	1 837
564	Nürnberg, Stadt .....	263 654	116 111	169 697	80 165	93 957
565	Schwabach, Stadt .....	13 190	6 460	13 576	6 337	- 386
<b>Landkreise</b>						
571	Ansbach .....	50 249	23 032	64 733	28 626	- 14 484
572	Erlangen-Höchstädt .....	34 100	14 638	48 909	21 288	- 14 809
573	Fürth .....	20 743	9 993	41 800	19 595	- 21 057
574	Nürnberger Land .....	44 816	20 435	59 972	27 436	- 15 156
575	Neustadt a.d.Aisch-Bad W. ....	24 581	11 617	34 832	15 184	- 10 251
576	Roth .....	29 652	13 196	44 267	19 700	- 14 615
577	Weißenburg-Gunzenhausen ....	27 961	12 370	32 420	13 993	- 4 459
	<b>Mittelfranken .....</b>	<b>647 991</b>	<b>291 394</b>	<b>604 167</b>	<b>276 124</b>	<b>43 824</b>

**Regierungsbezirk Unterfranken**

<b>Kreisfreie Städte</b>						
661	Aschaffenburg, Stadt .....	38 314	17 342	23 792	10 492	14 522
662	Schweinfurt, Stadt .....	47 564	16 678	16 797	7 255	30 767
663	Würzburg, Stadt .....	76 112	38 758	40 122	20 111	35 990
<b>Landkreise</b>						
671	Aschaffenburg .....	46 119	19 020	62 871	26 245	- 16 752
672	Bad Kissingen .....	31 244	15 033	36 137	15 673	- 4 893
673	Rhön-Grabfeld .....	27 812	12 387	28 713	12 254	- 901
674	Haßberge .....	24 474	9 962	31 101	12 578	- 6 627
675	Kitzingen .....	26 508	11 654	30 625	13 396	- 4 117
676	Miltenberg .....	36 631	15 485	46 974	19 069	- 10 343
677	Main-Spessart .....	40 555	16 160	48 086	19 984	- 7 531
678	Schweinfurt .....	18 876	8 618	41 172	17 256	- 22 296
679	Würzburg .....	30 306	13 233	55 618	25 330	- 25 312
	<b>Unterfranken .....</b>	<b>444 515</b>	<b>194 330</b>	<b>462 008</b>	<b>199 643</b>	<b>- 17 493</b>

**Regierungsbezirk Schwaben**

<b>Kreisfreie Städte</b>						
761	Augsburg, Stadt .....	126 300	59 131	90 026	41 581	36 274
762	Kaufbeuren, Stadt .....	14 887	8 237	14 039	6 605	848
763	Kempten (Allgäu), Stadt .....	30 238	14 430	21 558	9 912	8 680
764	Memmingen, Stadt .....	23 983	11 028	14 236	6 410	9 747
<b>Landkreise</b>						
771	Aichach-Friedberg .....	28 460	13 233	43 489	18 832	- 15 029
772	Augsburg .....	53 840	22 499	83 213	36 968	- 29 373
773	Dillingen a.d. Donau .....	26 338	12 043	34 168	14 576	- 7 830
774	Günzburg .....	40 752	17 837	43 815	18 966	- 3 063
775	Neu-Ulm .....	51 935	20 667	59 408	25 630	- 7 473
776	Lindau (Bodensee) .....	25 168	11 369	25 337	11 544	- 169
777	Ostallgäu .....	37 787	16 075	44 740	19 975	- 6 953
778	Unterallgäu .....	37 563	14 931	45 838	19 266	- 8 275
779	Donau-Ries .....	46 274	19 364	45 741	19 273	533
780	Oberallgäu .....	40 569	18 743	50 253	23 485	- 9 684
	<b>Schwaben .....</b>	<b>584 094</b>	<b>259 587</b>	<b>615 861</b>	<b>273 023</b>	<b>- 31 767</b>

<sup>1)</sup> Beschäftigte am Arbeitsort (Spalte 1) abzüglich Beschäftigte am Wohnort (Spalte 3).

**Klassifikation der Wirtschaftszweige, Ausgabe 1993 (WZ 93)**  
**Tiefengliederung bis zur Ebene der Wirtschaftsgruppe**

**A Land- und Forstwirtschaft**

- 01 Landwirtschaft, gewerbliche Jagd
  - 01.1 Pflanzenbau
  - 01.2 Tierhaltung
  - 01.3 Gemischte Landwirtschaft
  - 01.4 Erbringung von Dienstleistungen auf der landwirtschaftlichen Erzeugerstufe sowie von gärtnerischen Dienstleistungen
  - 01.5 Gewerbliche Jagd
- 02 Forstwirtschaft
  - 02.0 Forstwirtschaft

**B Fischerei und Fischzucht**

- 05 Fischerei und Fischzucht
  - 05.0 Fischerei und Fischzucht

**C Bergbau und Gewinnung von Steinen und Erden**

**CA Kohlenbergbau, Torfgewinnung, Gewinnung von Erdöl und Erdgas, Bergbau auf Uran- und Thoriumerze**

- 10 Kohlenbergbau, Torfgewinnung
  - 10.1 Steinkohlenbergbau und -brikettherstellung
  - 10.2 Braunkohlenbergbau und -brikettherstellung
  - 10.3 Torfgewinnung und -veredlung
- 11 Gewinnung von Erdöl und Erdgas, Erbringung damit verbundener Dienstleistungen
  - 11.1 Gewinnung von Erdöl und Erdgas
  - 11.2 Erbringung von Dienstleistungen bei der Gewinnung von Erdöl und Erdgas
- 12 Bergbau auf Uran- und Thoriumerze
  - 12.0 Bergbau auf Uran- und Thoriumerze

**CB Erzbergbau, Gewinnung von Steinen und Erden, sonstiger Bergbau**

- 13 Erzbergbau
  - 13.1 Eisenerzbergbau
  - 13.2 NE-Metallerzbergbau (ohne Bergbau auf Uran- und Thoriumerze)
- 14 Gewinnung von Steinen und Erden, sonstiger Bergbau
  - 14.1 Gewinnung von Natursteinen
  - 14.2 Gewinnung von Kies, Sand, Ton und Kaolin
  - 14.3 Bergbau auf chemische und Düngemittelminerale
  - 14.4 Gewinnung von Salz
  - 14.5 Gewinnung von Steinen und Erden a.n.g., sonstiger Bergbau

**D Verarbeitendes Gewerbe**

**DA Ernährungsgewerbe und Tabakverarbeitung**

- 15 Ernährungsgewerbe
  - 15.1 Schlachten und Fleischverarbeitung
  - 15.2 Fischverarbeitung
  - 15.3 Obst- und Gemüseverarbeitung
  - 15.4 Herstellung von pflanzlichen und tierischen Ölen und Fetten
  - 15.5 Milchverarbeitung
  - 15.6 Mahl- und Schälmaschinen, Herstellung von Stärke und Stärkeerzeugnissen
  - 15.7 Herstellung von Futtermitteln
  - 15.8 Sonstiges Ernährungsgewerbe (ohne Getränkeherstellung)
  - 15.9 Getränkeherstellung
- 16 Tabakverarbeitung
  - 16.0 Tabakverarbeitung

**Klassifikation der Wirtschaftszweige, Ausgabe 1993 (WZ 93)**  
**Tiefengliederung bis zur Ebene der Wirtschaftsgruppe**

**DB Textil- und Bekleidungsgewerbe**

17 Textilgewerbe

- 17.1 Spinnstoffaufbereitung und Spinnerei
- 17.2 Weberei
- 17.3 Textilveredlung
- 17.4 Herstellung von konfektionierten Textilwaren (ohne Bekleidung)
- 17.5 Sonstiges Textilgewerbe (ohne Herstellung von Maschenware)
- 17.6 Herstellung von gewirktem und gestricktem Stoff
- 17.7 Herstellung von gewirkten und gestrickten Fertigerzeugnissen

18 Bekleidungsgewerbe

- 18.1 Herstellung von Lederbekleidung
- 18.2 Herstellung von Bekleidung (ohne Lederbekleidung)
- 18.3 Zurichtung und Färben von Fellen, Herstellung von Pelzwaren

**DC Ledergewerbe**

19 Ledergewerbe

- 19.1 Ledererzeugung
- 19.2 Lederverarbeitung (ohne Herstellung von Lederbekleidung und Schuhen)
- 19.3 Herstellung von Schuhen

**DD Holzgewerbe (ohne Herstellung von Möbeln)**

20 Holzgewerbe (ohne Herstellung von Möbeln)

- 20.1 Säge-, Hobel- und Holzimprägnierwerke
- 20.2 Furnier-, Sperrholz-, Holzfaserplatten- und Holzspanplattenwerke
- 20.3 Herstellung von Konstruktionsteilen, Fertigbauteilen, Ausbauelementen und Fertigteilbauten aus Holz
- 20.4 Herstellung von Verpackungsmitteln und Lagerbehältern aus Holz
- 20.5 Herstellung von Holzwaren a.n.g. sowie von Kork-, Flecht- und Korbwaren

**DE Papier-, Verlags- und Druckgewerbe**

21 Papiergewerbe

- 21.1 Herstellung von Holzstoff, Zellstoff, Papier, Karton und Pappe
- 21.2 Papier-, Karton- und Pappeverarbeitung

22 Verlagsgewerbe, Druckgewerbe, Vervielfältigung von bespielten Ton-, Bild- und Datenträgern

- 22.1 Verlagsgewerbe
- 22.2 Druckgewerbe
- 22.3 Vervielfältigung von bespielten Ton-, Bild- und Datenträgern

**DF Kokerei, Mineralölverarbeitung, Herstellung und Verarbeitung von Spalt- und Brutstoffen**

23 Kokerei, Mineralölverarbeitung, Herstellung und Verarbeitung von Spalt- und Brutstoffen

- 23.1 Kokerei
- 23.2 Mineralölverarbeitung
- 23.3 Herstellung und Verarbeitung von Spalt- und Brutstoffen

**DG Chemische Industrie**

24 Chemische Industrie

- 24.1 Herstellung von chemischen Grundstoffen
- 24.2 Herstellung von Schädlingsbekämpfungs- und Pflanzenschutzmitteln
- 24.3 Herstellung von Anstrichmitteln, Druckfarben und Kitten
- 24.4 Herstellung von pharmazeutischen Erzeugnissen
- 24.5 Herstellung von Seifen, Wasch-, Reinigungs- und Körperpflegemitteln
- 24.6 Herstellung von sonstigen chemischen Erzeugnissen
- 24.7 Herstellung von Chemiefasern

**DH Herstellung von Gummi- und Kunststoffwaren**



**Klassifikation der Wirtschaftszweige, Ausgabe 1993 (WZ 93)**  
**Tiefengliederung bis zur Ebene der Wirtschaftsgruppe**

- 25 Herstellung von Gummi- und Kunststoffwaren
  - 25.1 Herstellung von Gummiwaren
  - 25.2 Herstellung von Kunststoffwaren
- DI Glasgewerbe, Keramik, Verarbeitung von Steinen und Erden**
- 26 Glasgewerbe, Keramik, Verarbeitung von Steinen und Erden
  - 26.1 Herstellung und Verarbeitung von Glas
  - 26.2 Keramik (ohne Ziegelei und Baukeramik)
  - 26.3 Herstellung von keramischen Wand- und Bodenfliesen und -platten
  - 26.4 Ziegelei, Herstellung von sonstiger Baukeramik
  - 26.5 Herstellung von Zement, Kalk und gebranntem Gips
  - 26.6 Herstellung von Erzeugnissen aus Beton, Zement und Gips
  - 26.7 Be- und Verarbeitung von Natursteinen a.n.g.
  - 26.8 Herstellung von sonstigen Mineralerzeugnissen
- DJ Metallerzeugung und -bearbeitung, Herstellung von Metallerzeugnissen**
- 27 Metallerzeugung und -bearbeitung
  - 27.1 Erzeugung von Roheisen, Stahl und Ferrolegierungen (EGKS)
  - 27.2 Herstellung von Rohren
  - 27.3 Sonstige erste Bearbeitung von Eisen und Stahl, Herstellung von Ferrolegierungen (nicht EGKS)
  - 27.4 Erzeugung und erste Bearbeitung von NE-Metallen
  - 27.5 Gießereiindustrie
- 28 Herstellung von Metallerzeugnissen
  - 28.1 Stahl- und Leichtmetallbau
  - 28.2 Kessel- und Behälterbau (ohne Herstellung von Dampfkesseln)
  - 28.3 Herstellung von Dampfkesseln (ohne Zentralheizungskessel)
  - 28.4 Herstellung von Schmiede-, Preß-, Zieh- und Stanzteilen, gewalzten Ringen und pulvermetallurgischen Erzeugnissen
  - 28.5 Oberflächenveredlung, Wärmebehandlung und Mechanik a.n.g.
  - 28.6 Herstellung von Schneidwaren, Werkzeugen, Schlössern und Beschlägen
  - 28.7 Herstellung von sonstigen Eisen-, Blech- und Metallwaren
- DK Maschinenbau**
- 29 Maschinenbau
  - 29.1 Herstellung von Maschinen für die Erzeugung und Nutzung von mechanischer Energie (ohne Motoren für Luft- und Straßenfahrzeuge)
  - 29.2 Herstellung von sonstigen Maschinen für unspezifische Verwendung
  - 29.3 Herstellung von land- und forstwirtschaftlichen Maschinen
  - 29.4 Herstellung von Werkzeugmaschinen
  - 29.5 Herstellung von Maschinen für sonstige bestimmte Wirtschaftszweige
  - 29.6 Herstellung von Waffen und Munition
  - 29.7 Herstellung von Haushaltsgeräten a.n.g.
- DL Herstellung von Büromaschinen, Datenverarbeitungsgeräten und -einrichtungen; Elektrotechnik, Feinmechanik und Optik**
- 30 Herstellung von Büromaschinen, Datenverarbeitungsgeräten und -einrichtungen
  - 30.0 Herstellung von Büromaschinen, Datenverarbeitungsgeräten und -einrichtungen
- 31 Herstellung von Geräten der Elektrizitätserzeugung, -verteilung u.ä.
  - 31.1 Herstellung von Elektromotoren, Generatoren und Transformatoren
  - 31.2 Herstellung von Elektrizitätsverteilungs- und -schalteinrichtungen
  - 31.3 Herstellung von isolierten Elektrokabeln, -leitungen und -drähten
  - 31.4 Herstellung von Akkumulatoren und Batterien
  - 31.5 Herstellung von elektrischen Lampen und Leuchten
  - 31.6 Herstellung von elektrischen Ausrüstungen a.n.g.

**Klassifikation der Wirtschaftszweige, Ausgabe 1993 (WZ 93)**  
**Tiefengliederung bis zur Ebene der Wirtschaftsgruppe**

- 32 Rundfunk-, Fernseh- und Nachrichtentechnik
  - 32.1 Herstellung von elektronischen Bauelementen
  - 32.2 Herstellung von nachrichtentechnischen Geräten und Einrichtungen
  - 32.3 Herstellung von Rundfunk- und Fernsehgeräten sowie phono- und videotechnischen Geräten
- 33 Medizin-, Meß-, Steuer- und Regelungstechnik, Optik
  - 33.1 Herstellung von medizinischen Geräten und orthopädischen Vorrichtungen
  - 33.2 Herstellung von Meß-, Kontroll-, Navigations- u.ä. Instrumenten und Vorrichtungen
  - 33.3 Herstellung von industriellen Prozeßsteuerungsanlagen
  - 33.4 Herstellung von optischen und fotografischen Geräten
  - 33.5 Herstellung von Uhren

**DM Fahrzeugbau**

- 34 Herstellung von Kraftwagen und Kraftwagenteilen
  - 34.1 Herstellung von Kraftwagen und Kraftwagenmotoren
  - 34.2 Herstellung von Karosserien, Aufbauten und Anhängern
  - 34.3 Herstellung von Teilen und Zubehör für Kraftwagen und Kraftwagenmotoren
- 35 Sonstiger Fahrzeugbau
  - 35.1 Schiffbau
  - 35.2 Schienenfahrzeugbau
  - 35.3 Luft- und Raumfahrzeugbau
  - 35.4 Herstellung von Krafträdern, Fahrrädern und Behindertenfahrzeugen
  - 35.5 Fahrzeugbau a.n.g.

**DN Herstellung von Möbeln, Schmuck, Musikinstrumenten, Sportgeräten, Spielwaren und sonstigen Erzeugnissen; Recycling**

- 36 Herstellung von Möbeln, Schmuck, Musikinstrumenten, Sportgeräten, Spielwaren und sonstigen Erzeugnissen
  - 36.1 Herstellung von Möbeln
  - 36.2 Herstellung von Schmuck und ähnlichen Erzeugnissen
  - 36.3 Herstellung von Musikinstrumenten
  - 36.4 Herstellung von Sportgeräten
  - 36.5 Herstellung von Spielwaren
  - 36.6 Herstellung von sonstigen Erzeugnissen
- 37 Recycling
  - 37.1 Recycling von Schrott
  - 37.2 Recycling von nichtmetallischen Altmaterialien und Reststoffen

**E Energie- und Wasserversorgung**

- 40 Energieversorgung
  - 40.1 Elektrizitätsversorgung
  - 40.2 Gasversorgung
  - 40.3 Fernwärmeversorgung
- 41 Wasserversorgung
  - 41.0 Wasserversorgung

**F Baugewerbe**

- 45 Baugewerbe
  - 45.1 Vorbereitende Baustellenarbeiten
  - 45.2 Hoch- und Tiefbau
  - 45.3 Bauinstallation
  - 45.4 Sonstiges Baugewerbe
  - 45.5 Vermietung von Baumaschinen und -geräten mit Bedienungspersonal

**G Handel; Instandhaltung und Reparatur von Kraftfahrzeugen und Gebrauchsgütern**

**Klassifikation der Wirtschaftszweige, Ausgabe 1993 (WZ 93)**  
**Tiefengliederung bis zur Ebene der Wirtschaftsgruppe**

- 50 Kraftfahrzeughandel; Instandhaltung und Reparatur von Kraftfahrzeugen; Tankstellen
  - 50.1 Handel mit Kraftwagen
  - 50.2 Instandhaltung und Reparatur von Kraftwagen
  - 50.3 Handel mit Kraftwagenteilen und Zubehör
  - 50.4 Handel mit Krafträdern, Teilen und Zubehör; Instandhaltung und Reparatur von Krafträdern
  - 50.5 Tankstellen
- 51 Handelsvermittlung und Großhandel (ohne Handel mit Kraftfahrzeugen)
  - 51.1 Handelsvermittlung
  - 51.2 Großhandel mit landwirtschaftlichen Grundstoffen und lebenden Tieren
  - 51.3 Großhandel mit Nahrungsmitteln, Getränken und Tabakwaren
  - 51.4 Großhandel mit Gebrauchs- und Verbrauchsgütern
  - 51.5 Großhandel mit Rohstoffen, Halbwaren, Altmaterial und Reststoffen
  - 51.6 Großhandel mit Maschinen, Ausrüstungen und Zubehör
  - 51.7 Sonstiger Großhandel
- 52 Einzelhandel (ohne Handel mit Kraftfahrzeugen und ohne Tankstellen); Reparatur von Gebrauchsgütern
  - 52.1 Einzelhandel mit Waren verschiedener Art (in Verkaufsräumen)
  - 52.2 Facheinzelhandel mit Nahrungsmitteln, Getränken und Tabakwaren (in Verkaufsräumen)
  - 52.3 Apotheken; Facheinzelhandel mit medizinischen, orthopädischen und kosmetischen Artikeln (in Verkaufsräumen)
  - 52.4 Sonstiger Facheinzelhandel (in Verkaufsräumen)
  - 52.5 Einzelhandel mit Antiquitäten und Gebrauchsgütern (in Verkaufsräumen)
  - 52.6 Einzelhandel (nicht in Verkaufsräumen)
  - 52.7 Reparatur von Gebrauchsgütern

**H Gastgewerbe**

- 55 Gastgewerbe
  - 55.1 Hotels, Gasthöfe, Pensionen und Hotels garnis
  - 55.2 Sonstiges Beherbergungsgewerbe
  - 55.3 Restaurants, Cafés, Eisdielen und Imbißhallen
  - 55.4 Sonstiges Gaststättengewerbe
  - 55.5 Kantinen und Caterer

**I Verkehr und Nachrichtenübermittlung**

- 60 Landverkehr; Transport in Rohrfernleitungen
  - 60.1 Eisenbahnen
  - 60.2 Sonstiger Landverkehr
  - 60.3 Transport in Rohrfernleitungen
- 61 Schifffahrt
  - 61.1 See- und Küstenschifffahrt
  - 61.2 Binnenschifffahrt
- 62 Luftfahrt
  - 62.1 Linienflugverkehr
  - 62.2 Gelegenheitsflugverkehr
  - 62.3 Raumtransport
- 63 Hilfs- und Nebentätigkeiten für den Verkehr; Verkehrsvermittlung
  - 63.1 Frachtschlag und Lagerei
  - 63.2 Sonstige Hilfs- und Nebentätigkeiten für den Verkehr
  - 63.3 Reisebüros und Reiseveranstalter
  - 63.4 Spedition, sonstige Verkehrsvermittlung
- 64 Nachrichtenübermittlung
  - 64.1 Postdienste und private Kurierdienste

**Klassifikation der Wirtschaftszweige, Ausgabe 1993 (WZ 93)  
Tiefengliederung bis zur Ebene der Wirtschaftsgruppe**

64.2 Fernmeldedienste

**J Kredit- und Versicherungsgewerbe**

65 Kreditgewerbe

65.1 Zentralbanken und Kreditinstitute

65.2 Sonstige Finanzierungsinstitutionen

66 Versicherungsgewerbe

66.0 Versicherungsgewerbe

67 Mit dem Kredit- und Versicherungsgewerbe verbundene Tätigkeiten

67.1 Mit dem Kreditgewerbe verbundene Tätigkeiten

67.2 Mit dem Versicherungsgewerbe verbundene Tätigkeiten

**K Grundstücks- und Wohnungswesen, Vermietung beweglicher Sachen, Erbringung von Dienstleistungen überwiegend für Unternehmen**

70 Grundstücks- und Wohnungswesen

70.1 Erschließung, Kauf und Verkauf von Grundstücken, Gebäuden und Wohnungen

70.2 Vermietung und Verpachtung von eigenen Grundstücken, Gebäuden und Wohnungen

70.3 Vermittlung und Verwaltung von Grundstücken, Gebäuden und Wohnungen

71 Vermietung beweglicher Sachen ohne Bedienungspersonal

71.1 Vermietung von Kraftwagen bis 3,5t Gesamtgewicht

71.2 Vermietung von sonstigen Verkehrsmitteln

71.3 Vermietung von Maschinen und Geräten

71.4 Vermietung von Gebrauchsgütern a.n.g.

72 Datenverarbeitung und Datenbanken

72.1 Hardwareberatung

72.2 Softwarehäuser

72.3 Datenverarbeitungsdienste

72.4 Datenbanken

72.5 Instandhaltung und Reparatur von Büromaschinen, Datenverarbeitungsgeräten und -einrichtungen

72.6 Sonstige mit der Datenverarbeitung verbundene Tätigkeiten

73 Forschung und Entwicklung

73.1 Forschung und Entwicklung im Bereich Natur-, Ingenieur-, Agrarwissenschaften und Medizin

73.2 Forschung und Entwicklung im Bereich Rechts-, Wirtschafts- und Sozialwissenschaften sowie im Bereich Sprach-, Kultur und Kunstwissenschaften

74 Erbringung von Dienstleistungen überwiegend für Unternehmen

74.1 Rechts-, Steuer- und Unternehmensberatung, Markt- und Meinungsforschung, Beteiligungsgesellschaften

74.2 Architektur- und Ingenieurbüros

74.3 Technische, physikalische und chemische Untersuchung

74.4 Werbung

74.5 Gewerbsmäßige Vermittlung und Überlassung von Arbeitskräften

74.6 Detekteien und Schutzdienste

74.7 Reinigung von Gebäuden, Inventar und Verkehrsmitteln

74.8 Erbringung von sonstigen Dienstleistungen überwiegend für Unternehmen

**L Öffentliche Verwaltung, Verteidigung, Sozialversicherung**

75 Öffentliche Verwaltung, Verteidigung, Sozialversicherung

75.1 Öffentliche Verwaltung

75.2 Auswärtige Angelegenheiten, Verteidigung, Rechtsschutz, Öffentliche Sicherheit und Ordnung

75.3 Sozialversicherung und Arbeitsförderung

**M Erziehung und Unterricht**

80 Erziehung und Unterricht

**Klassifikation der Wirtschaftszweige, Ausgabe 1993 (WZ 93)  
Tiefengliederung bis zur Ebene der Wirtschaftsgruppe**

- 80.1 Kindergärten, Vor- und Grundschulen
- 80.2 Weiterführende Schulen
- 80.3 Hochschulen
- 80.4 Erwachsenenbildung und sonstiger Unterricht

**N Gesundheits-, Veterinär- und Sozialwesen**

- 85 Gesundheits-, Veterinär- und Sozialwesen
  - 85.1 Gesundheitswesen
  - 85.2 Veterinärwesen
  - 85.3 Sozialwesen

**O Erbringung von sonstigen öffentlichen und persönlichen Dienstleistungen**

- 90 Abwasser- und Abfallbeseitigung und sonstige Entsorgung
  - 90.0 Abwasser- und Abfallbeseitigung und sonstige Entsorgung
- 91 Interessenvertretungen sowie kirchliche und sonstige religiöse Vereinigungen (ohne Sozialwesen und Sport)
  - 91.1 Wirtschafts- und Arbeitgeberverbände, Berufsorganisationen
  - 91.2 Gewerkschaften
  - 91.3 Sonstige Interessenvertretungen sowie kirchliche und sonstige religiöse Vereinigungen (ohne Sozialwesen und Sport)
- 92 Kultur, Sport und Unterhaltung
  - 92.1 Film- und Videofilmherstellung, -verleih und -vertrieb, Filmtheater
  - 92.2 Hörfunk- und Fernsehanstalten, Herstellung von Hörfunk- und Fernsehprogrammen
  - 92.3 Erbringung von sonstigen kulturellen und unterhaltenden Leistungen
  - 92.4 Korrespondenz- und Nachrichtenbüros sowie selbständige Journalisten
  - 92.5 Bibliotheken, Archive, Museen, botanische und zoologische Gärten
  - 92.6 Sport
  - 92.7 Erbringung von sonstigen Dienstleistungen für Unterhaltung, Erholung und Freizeit
- 93 Erbringung von sonstigen Dienstleistungen
  - 93.0 Erbringung von sonstigen Dienstleistungen

**P Private Haushalte**

- 95 Private Haushalte
  - 95.0 Private Haushalte

**Q Extraterritoriale Organisationen und Körperschaften**

- 99 Extraterritoriale Organisationen und Körperschaften
  - 99.0 Extraterritoriale Organisationen und Körperschaften

**Zusammengefasste Wirtschaftsabschnitte  
für Veröffentlichungszwecke innerhalb der Beschäftigtenstatistik**

<b>Bezeichnung in der Statistik</b>	<b>Position in WZ 93</b>
<b>Land- und Forstwirtschaft , Fischerei .....</b>	<b>A + B</b>
<b>Produzierendes Gewerbe .....</b>	<b>C - F</b>
Bergbau .....	C
Verarbeitendes Gewerbe .....	D
Energie- und Wasserversorgung .....	E
Baugewerbe .....	F
<b>Handel, Gastgewerbe und Verkehr .....</b>	<b>G - I</b>
Handel .....	G
Gastgewerbe .....	H
Verkehr und Nachrichtenübermittlung .....	I
<b>Sonstige Dienstleistungen .....</b>	<b>J - Q</b>
Kredit- und Versicherungsgewerbe .....	J
Grundstückswesen, Vermietung, Dienstleistungen für Unternehmen .....	K
Öffentliche Verwaltung u. ä. ....	L + Q
Öffentliche und private Dienstleistungen (ohne öffentliche Verwaltung) .....	M - P

# Veröffentlichungen des Bayerischen Landesamts für Statistik und Datenverarbeitung

## Aktuelle Veröffentlichungen aus dem Bereich Erwerbstätigkeit

Bestell-Nr.	Kenn-ziffer	Titel	Reg. Gliederung	Periodizität	Medium	Preis in Euro	
						Einzelpreis	Abo-Preis
Statistische Berichte zur Erwerbstätigkeit:							
A 62013	A VI 2-1	Teil I: Strukturdaten der Bevölkerung und der Haushalte in Bayern - zusammengefaßte Ergebnisse des Mikrozensus	L	j		3,50	
A 62023	A VI 2-2	Teil II: Bevölkerung und Erwerbstätige Bayerns	L	j		6,00	
A 62033	A VI 2-3	Teil III: Ausländische Bevölkerung und Erwerbstätige in Bayern	L	j		2,50	
A 62043	A VI 2-4	Teil IV: Haushalte und Familien in Bayern	L	j		5,00	
A 62053 A 6205j	A VI 2-5	Teil V: Struktur der Bevölkerung und der Haushalte in Bayern - Regionale Ergebnisse des Mikrozensus	R, Plan-Reg	j	 	4,00	
A 62104	A VI 2/S1	Erwerbstätige nach der überwiegend ausgeübten Tätigkeit 2000	L	4j		2,81	
A 62304	A VI 2/S3	Erwerbstätige nach Berufen in Bayern 2001	L	2j		3,25	
A 65013 A 6501j	A VI 5	Sozialversicherungspflichtig beschäftigte Arbeitnehmer in Bayern Teil I	K	vj	 	4,09	14,73
A 65023 A 6502j	A VI 5	Sozialversicherungspflichtig beschäftigte Arbeitnehmer in Bayern Teil II	G	j	 	4,00	
A 66003 A 6600j	A VI 6	Erwerbstätige am Arbeitsort in den kreisfreien Städten und Landkreisen Bayerns	K, Plan-Reg	j	 	4,50	

## Querschnittsveröffentlichungen des Landesamts

Z 10001	<b>Bayern in Zahlen</b>			m		4,60	44,20
	Zeitschrift des Bayer. Landesamts für Statistik und Datenverarbeitung						
Z 20001	<b>Statistisches Jahrbuch für Bayern 2002</b> (45. Jahrgang)			j		22,-	
Z 2000a	Umfassendes Kompendium amtlicher statistischer Daten mit ca. 500 Tabellen und 57 Schaubildern.				PDF	10,-	
Z 2000p	(Ausgabe 2003 erscheint Ende 2003)				+	29,-	
Z 30001	<b>Gemeindedaten 2002</b>	Gde		j		15,00	
Z 3000a	139 statistische Daten für alle Gemeinden einschl. der kreisfreien Städte, Großen Kreisstädte sowie für alle Landkreise, Regierungsbezirke und Regionen Bayerns.				XLS 97/CSV	17,00	
Z 3000p					+	25,00	
Z 41001	<b>Kreisdaten 2001</b>	Kreis		2j		10,-	
Z 4100a	440 statistische Daten für alle Landkreise, kreisfreien Städte, Großen Kreisstädte, Regierungsbezirke und Regionen Bayerns.				XLS 97/CSV	12,-	
Z 4100p	(Ausgabe 2003 erscheint 2. Halbjahr 2003)				+	17,-	
Z 50011	<b>STATISTIK kommunal 2002</b>	Gde		j	sw	2,50	
Z 50021	Rund 2200 statistische Informationen (einschl. Zeitreihen) sowie zahlreiche Schaubilder. Für alle 2056 Gemeinden sowie – aufsummiert – für 71 Landkreise, 7 Regierungsbezirke u. Bayern.				fb	5,-	
Z 5001a					PDF/CSV	98,-	49,-

Sämtliche Veröffentlichungen können bei der Verkaufsstelle des Bayerischen Landesamts für Statistik und Datenverarbeitung, Neuhauser Str. 8, 80331 München (E-Mail: [vertrieb@statistik.bayern.de](mailto:vertrieb@statistik.bayern.de), Fax: 089/ 2119 - 457) bezogen werden.